






TRANSPARENCIA FISCAL

Nuestra contribución tributaria total alcanzó en 2019 los 6.749 millones de euros. De ellos, 3.040 millones fueron impuestos directos y 3.709 millones en impuestos recaudados. Nuestro reporte fiscal es transparente, sigue las directrices de la OCDE para Empresas Multinacionales y analiza nuestra contribución a lo largo de la cadena de valor, con un rechazo explícito a las prácticas o sociedades opacas.

ODS	Metas	Contribución de Inditex
	9.2	Mantenemos un firme compromiso con la contribución al desarrollo económico, social e industrial de las diferentes áreas en las que se despliega nuestra cadena de valor, en consonancia con nuestra filosofía de crear valor y ser un actor de transformación social positiva allí donde tenemos presencia. En este sentido, los impuestos que pagamos son un aspecto fundamental de nuestra contribución social y económica.

 Más información en las páginas 328 y 329 de esta Memoria Anual.

01/ Compromiso con la transparencia

En Inditex aplicamos los principios de buenas prácticas fiscales como extensión a nuestro compromiso con la sostenibilidad y responsabilidad social corporativa. De esta forma, el cumplimiento estricto de las responsabilidades fiscales es un principio fundamental de Inditex en todos los mercados en los que operamos. Es consustancial a nuestros valores y a nuestra filosofía crear valor y ser un actor de transformación social positiva allí donde tenemos presencia.

El cumplimiento con el pago de impuestos tanto para empresas como para individuos tiene como resultado el desarrollo económico y social de cualquier comunidad. Permite la construcción de infraestructuras y servicios públicos que impulsan el crecimiento personal de los ciudadanos y, como consecuencia, de la sociedad en general.

En el ejercicio 2019, en cumplimiento de nuestras obligaciones fiscales, la contribución tributaria de Inditex

fue de 6.749 millones de euros, 3.040 millones en impuestos directos y 3.709 millones en impuestos recaudados.

En todos los mercados en los que operamos, nuestras relaciones con las autoridades fiscales se rigen por los principios de buena fe, colaboración y confianza mutua; y aplicamos con carácter preferente los criterios interpretativos de la normativa tributaria que fijan las autoridades y los tribunales correspondientes en cada territorio.

En España, Inditex se ha adherido al Código de Buenas Prácticas Tributarias, promovido por el Foro de Grandes Empresas, siguiendo sus recomendaciones y propuestas aprobadas. Este organismo, del que Inditex forma parte, tiene como objetivo promover la colaboración entre las grandes compañías y la Administración Tributaria del Estado.

En el capítulo de *Sólida arquitectura de Compliance* de esta Memoria Anual, se pueden consultar las medidas que Inditex ha adoptado en el marco de la lucha contra el blanqueo de capitales y financiación del terrorismo.

En el ejercicio 2019 la contribución tributaria global de Inditex fue de 6.749 millones de euros, 3.040 millones en impuestos directos y 3.709 millones en impuestos recaudados.

02/ Contribución tributaria

Los 6.749 millones de euros de contribución tributaria total de Inditex en 2019, se desglosan en impuestos directos pagados e impuestos recaudados en nombre de terceros de cada uno de los territorios y países en lo que la empresa lleva a cabo su actividad. Para homogeneizar la información y denominación tributaria de estos territorios, se utiliza la metodología *Total Tax Contribution*, diseñada por PwC. En esta metodología, los impuestos se dividen en cinco categorías:

- **Impuestos sobre beneficios.** Engloban la tributación soportada sobre los beneficios obtenidos por las compañías, tales como el impuesto sobre sociedades o el impuesto sobre actividades económicas, así como los impuestos recaudados como determinadas retenciones por pagos a terceros.

- **Impuestos sobre propiedades.** Los que se pagan sobre la titularidad, venta, transferencia u ocupación de la propiedad.

- **Impuestos personales.** Son impuestos asociados al empleo, tanto los soportados como los recaudados. Se incluyen las retenciones a cuenta del IRPF de los empleados o los pagos a la Seguridad Social a cargo del empleado o de la compañía.

- **Impuestos sobre productos y servicios.** Tienen en cuenta impuestos indirectos sobre la producción y consumo de bienes y servicios, como el IVA o los derechos arancelarios, entre otros.

- **Impuestos medioambientales.** Impuestos sobre el suministro, uso o consumo de productos y servicios que, de una u otra forma, afectan al medioambiente

CONTRIBUCIÓN TRIBUTARIA 2019 (MILLONES DE EUROS)

IMPUESTOS DIRECTOS		IMPUESTOS RECAUDADOS	
Impuestos sobre beneficios	1.203	Impuestos sobre beneficios	144
Impuestos sobre propiedades	112	Impuestos sobre propiedades	13
Impuestos personales	794	Impuestos personales	749
Impuestos sobre productos y servicios	921	Impuestos sobre productos y servicios	2.802
Impuestos medioambientales	10	Impuestos medioambientales	1
TOTAL	3.040	TOTAL	3.709
CONTRIBUCIÓN TRIBUTARIA TOTAL		6.749	



02.01/ Contribución tributaria por área geográfica

Inditex tributa por los beneficios generados en todos de los mercados en los que opera, donde las obligaciones tributarias son diversas. Teniendo en cuenta la complejidad de este contexto normativo, Inditex considera importante gestionar su gestión tributaria tomando como referencia los estándares de buenas prácticas de cada territorio. Asimismo, la Política Fiscal de Inditex, aprobada en Consejo de Administración por el Grupo en 2015, que se ciñe a las Líneas Directrices de la OCDE para las Empresas Multinacionales de 2011, determina una conducta responsable en materia tributaria.

España, con un 15,7% de la venta global de Inditex, es el principal territorio de contribución tributaria directa para el Grupo, teniendo en cuenta, igualmente, que acoge las principales actividades asociadas al producto y a las derivadas de su condición de mercado sede. En 2019, en España se generaron 1.874 millones de contribución, lo que supone el 27,7% del total global. El tipo impositivo efectivo del impuesto de sociedades en España durante el ejercicio se situó en el 22%, en línea con el global, que también se situó en el 22%.

La Compañía aplica en sus prácticas tributarias el estándar internacional del principio de plena competencia, de acuerdo con las Directrices OCDE en materia de precios de transferencia y con la legislación fiscal de los mercados involucrados en sus correspondientes operaciones. Igualmente, aplica una política de rechazo expreso a las estructuras societarias opacas que interpongan sociedades instrumentales en paraísos fiscales. Durante el ejercicio 2019, las sociedades del Grupo Inditex ubicadas en territorios o países considerados paraísos fiscales por la legislación española se corresponden con la venta realizada en la tienda ubicada en Mónaco y en los establecimientos de Macao SAR (*Special Administrative Region*).

	VENTA DE BIENES Y PRESTACIÓN DE SERVICIOS (MILES DE EUROS)	NÚMERO DE TIENDAS
Macao SAR	16.032	9
Mónaco	6.710	1
TOTAL	22.742	10

CONTRIBUCIÓN TRIBUTARIA DE INDITEX POR ÁREA GEOGRÁFICA EN 2019 (EN MILLONES DE EUROS)

IMPUESTOS
DIRECTOS

3.040

IMPUESTOS
RECAUDADOS

3.709

CONTRIBUCIÓN
TRIBUTARIA TOTAL

6.749

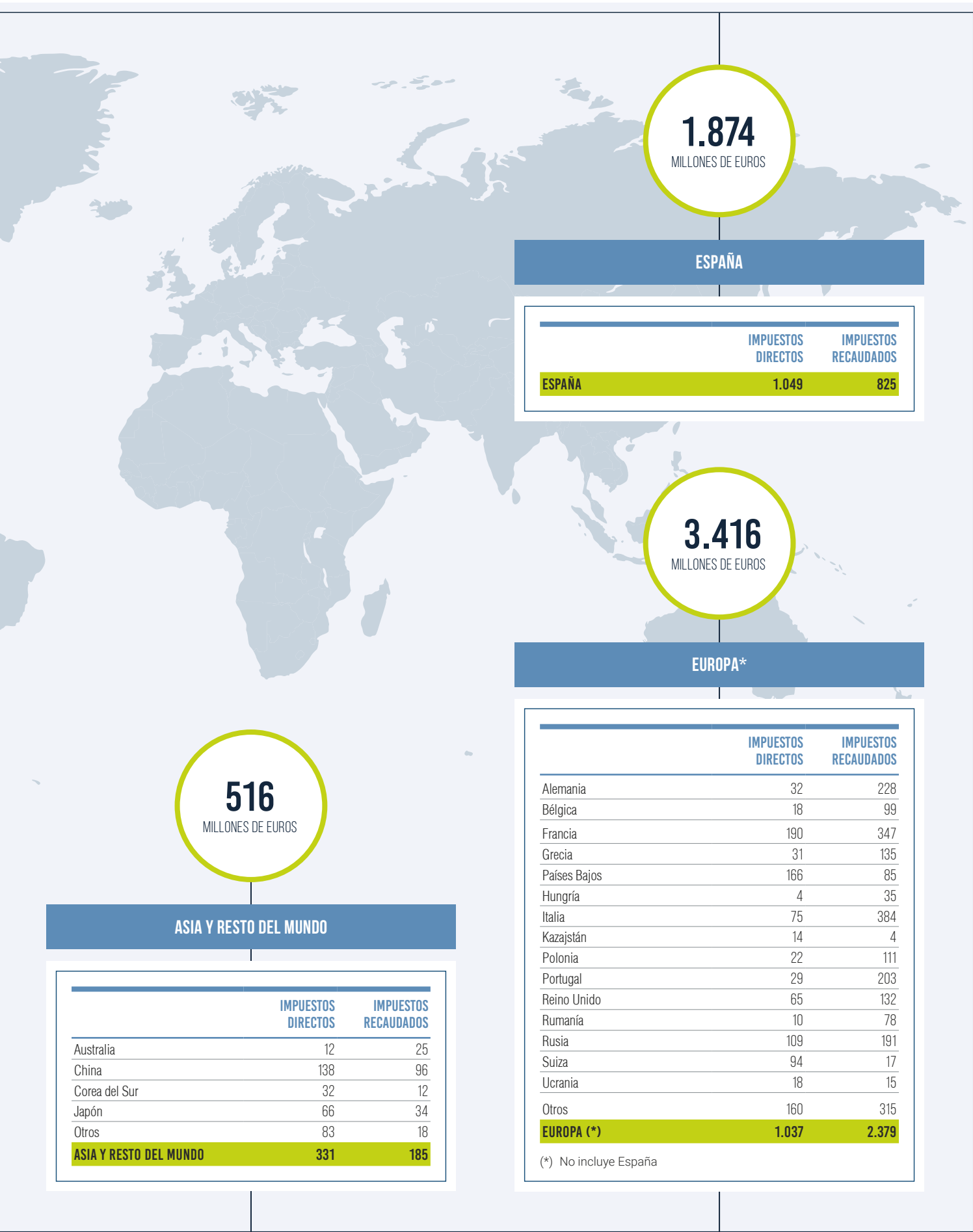
MILLONES DE EUROS

943

MILLONES DE EUROS

AMÉRICA

	IMPUESTOS DIRECTOS	IMPUESTOS RECAUDADOS
Brasil	108	84
Canadá	53	35
Estados Unidos	213	129
México	194	52
Otros	55	20
AMERICA	623	320



02.02/ Contribución tributaria en la cadena de valor

Inditex cuenta con un modelo de negocio en el que se integran todas las fases de la cadena de valor, incluyendo las fases previas a la llegada del producto a tienda -diseño, aprovisionamiento, fabricación, control de calidad y logística-, y las actividades propias del negocio de venta de prendas de moda en tiendas físicas y online -arquitectura, diseño exterior e interior, comercialización y venta-.

Este conjunto de actividades generó en 2019 más de 1.203 millones de euros en impuestos sobre beneficios globalmente, lo que representa el 17,9% de la contribución tributaria total. España, como mercado donde se encuentra la sede del Grupo y concentra fundamentalmente las actividades de diseño, producción y logística, recibe una parte muy significativa de la contribución tributaria total de Inditex.

En 2019, la gestión integrada de las tiendas de Inditex (físicas y online) generó 2.844 millones de euros en concepto de impuestos sobre el producto (IVA y equivalentes), lo que supone el 42,1% de la contribución tributaria total. Igualmente, estas actividades comerciales generaron 1.123

millones de euros en impuestos vinculados al empleo, un 16,7% del total, incluyendo impuestos personales y cotizaciones a la Seguridad Social.

Las actividades previas a la llegada del producto a tienda, desde el diseño, aprovisionamiento, fabricación, control de calidad, hasta la logística, generaron 421 millones de euros como impuestos vinculados al empleo, lo que supone el 6,2% de la contribución total del Grupo durante el ejercicio. Estas actividades cuentan con un alto componente de innovación y está localizada principalmente en España, lo que aporta flexibilidad para adaptar las colecciones de forma constante a las demandas de moda de los clientes.

La importación de nuestros artículos a los mercados donde tenemos tiendas generó 879 millones de euros en concepto de impuestos aduaneros, y representó un 13% de la contribución tributaria total.

Igualmente, todas las actividades del Grupo, tanto las comerciales como las previas vinculadas al producto, están gravadas con impuestos medioambientales, sobre propiedades inmobiliarias y otras retenciones a terceros, que durante el ejercicio 2019 ascendieron a 279 millones de euros.



