

5.7.

Colaboramos para generar valor en las comunidades

Asuntos materiales relacionados: Relación con los grupos de interés; Generación de valor.



Nuestra misión trasciende al plano económico y pasa por aportar valor y contribuir al desarrollo social. En Inditex, impulsamos diversas iniciativas y participamos en distintos proyectos con el fin de responder a ese compromiso social. Aquí, la colaboración es clave para generar valor en las distintas comunidades. El desempeño de los diferentes programas es evaluado a través de la medición de contribuciones, logros e impactos.

La inversión de nuestra Compañía en la comunidad busca contribuir al desarrollo de la sociedad, especialmente en las áreas geográficas donde desarrollamos nuestra actividad. Las iniciativas que impulsamos cumplen con los siguientes principios:

- Son **voluntarias**, dado que no existe ningún tipo de obligación legal para su realización.
- **Sin ánimo de lucro** y/o enfocadas a un beneficio social y/o medioambiental, puesto que las organizaciones beneficiarias con las que trabajamos suelen participar de esta característica⁹⁵.

En el Grupo entendemos la inversión en programas sociales como una oportunidad de contribuir a la Agenda 2030 de las Naciones Unidas para el Desarrollo Sostenible a través de nuestra implicación, ya sea con recursos empresariales (monetarios o en especie), como en tiempo de los empleados que conforman nuestra plantilla.



MÁS INFORMACIÓN

Sobre nuestras iniciativas de inversión en la comunidad véase el *Informe de inversión en la Comunidad 2021*, disponible en la web corporativa de Inditex.

95. No obstante, en ocasiones, también pueden suponer contribuciones que beneficien a entidades que no siempre son organizaciones de carácter no lucrativo. En esos casos, suponen siempre un propósito para el bienestar social.



La **Política de Inversión en la Comunidad** de Inditex (disponible en nuestra página web) regula nuestra estrategia de inversión en la comunidad. En ese sentido, las inversiones de Inditex en la comunidad se ejecutan principalmente a través de nuestra participación en proyectos concretos. Por regla general, damos prioridad a los proyectos estratégicos a largo plazo para actividades específicas, en colaboración con entidades sin fines lucrativos y siempre sujetas a un exhaustivo proceso de seguimiento y rendición de cuentas, frente a las aportaciones esporádicas para los fines generales de estas entidades. Además, sometemos las iniciativas sociales en las que nos implicamos a un importante proceso de medición de contribuciones, logros e impactos. Para ello, seguimos la metodología de medición *Business for Societal Impact* (B4SI), antes conocida como LBG, basada en:

- Asignar cuidadosamente las contribuciones en la comunidad.
- Medir los logros obtenidos.
- Evaluar el impacto de los distintos componentes del proyecto, para así valorar tanto el beneficio como el programa en su conjunto.

En 2021, hemos seguido profundizando en la vinculación de nuestro modelo de inversión en la comunidad con los Objetivos de Desarrollo Sostenible de Naciones Unidas. Este compromiso se articula a través de proyectos específicos que tienen como foco las siguientes líneas de acción:

- **La educación**, entendiendo por tal las actuaciones enfocadas a proporcionar oportunidades a través de una educación de calidad que posibilite una vida digna y promueva la justicia social y el crecimiento personal de los jóvenes;
- **El bienestar social**, referido a las iniciativas que promueven el empleo y el emprendimiento de colectivos vulnerables, favoreciendo la integración laboral de personas en situación o riesgo de exclusión social; y
- **La acción humanitaria**, entendiendo por tal las acciones solidarias enfocadas a proteger la vida, la salud y el bienestar de las personas en situaciones de emergencia debidas a catástrofes naturales o situaciones análogas.



MÁS INFORMACIÓN

Sobre nuestra Política de Inversión en la Comunidad.



HITOS 2021

El Grupo ha renovado sus acuerdos de colaboración con Médicos sin Fronteras, Medicus Mundi y Entreculturas, organizaciones con las que colabora asiduamente.

Los principales ejemplos concretos de estas tres líneas de acción en el ejercicio social 2021 han sido los siguientes:

- El refuerzo de colaboraciones regulares en materia de cooperación al desarrollo y ayuda humanitaria, a través de la firma de nuevos convenios de colaboración con organizaciones como Medicus Mundi, Entreculturas o Médicos sin Fronteras.
- La ejecución de iniciativas de cooperación en el ámbito de las alianzas estratégicas suscritas por Inditex con entidades como *Water.org*, *Every Mother Counts*, Entreculturas o Cáritas, entre otras.
- El impulso de contribuciones en especie de artículos de nuestras colecciones para causas sociales; especialmente a través de nuestra alianza con ACNUR.
- La puesta en marcha de nuevas iniciativas alineadas con nuestro negocio, como la colección solidaria Zara Tribute a favor de *The Franca Sozzani Fund for Preventive Genomics*, o la renovación y ampliación de Massimo Dutti for&from Allariz, en colaboración con la Confederación Gallega de Personas con Discapacidad (COGAMI), entre otros.
- El lanzamiento de nuevos proyectos en el ámbito académico y de la educación, como los puestos en marcha con *Fudan University* para apoyar el programa *MBA Spain Immersion Program of School of Management*; o el *Inditex Scholarship and Teaching Fund* en colaboración con *Huazhong University of Science and Technology*.
- La realización de iniciativas en el ámbito de la educación y la investigación, en el marco de las alianzas establecidas entre Inditex y universidades tales como *Tsinghua University*, *Massachusetts Institute of Technology (MIT)*, *Universidad de A Coruña*, *Universidad de Santiago de Compostela* o la *Universidad Pontificia Comillas*.
- La activación de programas de emergencia de carácter extraordinario, como los desarrollados con Cruz Roja en India, con motivo de la pandemia de la covid-19, y en España, como consecuencia de la erupción del volcán de La Palma; así como el puesto en marcha con *China Women Development Foundation* y *China Environmental Protection Foundation*, a raíz de las graves inundaciones ocurridas en Henan en julio de 2021.

INVERSIÓN EN LA COMUNIDAD 2021

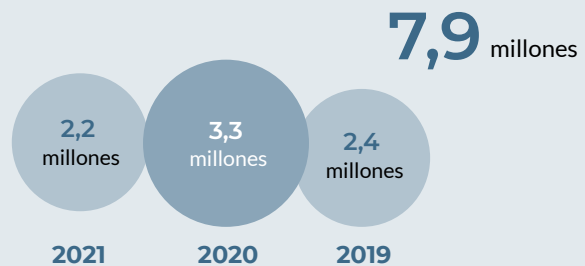
NUESTRO COMPROMISO

Nuestro objetivo es ayudar a 6 millones de personas a través de nuestro programa de inversión en la comunidad entre 2019 y 2022



PROGRESO

Personas ayudadas a través de nuestras iniciativas sociales



En total, este año hemos puesto en marcha 725 iniciativas sociales que han beneficiado de manera directa a más de 2,2 millones de personas. Nuestra inversión anual en la comunidad ha superado los 63,5 millones de euros y se ha concentrado en aquellos objetivos de desarrollo sostenible más relacionados con nuestra actividad.



2,2

MILLONES DE PERSONAS

beneficiadas por las 725 iniciativas sociales puestas en marcha en 2021.



Desde 2019 hemos beneficiado a un total de 7,9 millones de personas con nuestros programas de inversión en la comunidad, logrando así un año antes y, además, superando nuestro objetivo de beneficiar a 6 millones de personas establecido para el periodo 2019-2022. En este mismo periodo hemos invertido un total de 184,5 millones de euros en programas sociales.

Inversión en programas sociales 2021*

Impactos ¿Qué cambia?

IMPACTO EN LAS PERSONAS - PROFUNDIDAD***

9% conexión

65% mejora

26% transformación

IMPACTO EN LAS ORGANIZACIONES SOCIALES****

100% mejoraron sus servicios

96% mejoraron sus sistemas de gestión

86% aumentaron su capacidad de emplear más personas

87% aumentaron su reconocimiento

IMPACTO EN LAS PERSONAS TIPO****

22% cambio positivo en su comportamiento

1% adquisición nuevas habilidades

93% impacto positivo en su calidad de vida

IMPACTO EN NUESTROS EMPLEADOS*****

98% mejoraron sus habilidades laborales

100% mejoraron su desarrollo personal

100% cambio positivo en su comportamiento

(*) Datos calculados de acuerdo a metodología B4SI a partir de los desembolsos voluntarios realizados por Inditex a programas sociales durante el ejercicio 2021. Para la conversión de contribuciones a euros se ha aplicado tipo de cambio promedio del ejercicio. (**) Recursos adicionales atraídos a una actividad o proyecto social, como resultado de la contribución por parte de terceros – empleados, clientes y proveedores, entre otros- a una determinada iniciativa empresarial en la comunidad. (***) Evaluación de impacto realizada sobre 2.184.117 beneficiarios directos. (****) Evaluación realizada sobre 230 organizaciones sin ánimo de lucro apoyadas por Inditex en 71 proyectos estratégicos a largo plazo. (*****) Evaluación de impacto realizada a 100 empleados voluntarios en 9 países.

Contribuciones ¿Qué aportamos?

63,5 M€
INVERSIÓN
en programas
sociales

5,9 M
ARTÍCULOS
de nuestras colecciones
donados a causas sociales

206 mil
HORAS DEDICADAS
por los empleados a iniciativas sociales
dentro del horario laboral

Resultados ¿Qué ocurre?

2,2 M
BENEFICIARIOS
directos

427
ORGANIZACIONES
sociales apoyadas

56 M€
EFECTO
MULTIPLICADOR**

725
INICIATIVAS SOCIALES
ejecutadas

Inversión en programas sociales 2021

29%

de aumento de la inversión en la comunidad respecto a 2019

INCREMENTO DE LA INVERSIÓN

En comparación con los ejercicios previos a la pandemia, hemos aumentado de manera relevante nuestra inversión en la comunidad, alcanzando los **63,5 millones de euros**.

COLABORACIÓN MÁS ALLÁ DE LA CONTRIBUCIÓN MONETARIA



61%

incremento donaciones de ropa para causas sociales respecto a 2020



16%

incremento contribuciones en tiempo de empleados respecto a 2020

Hemos impulsado notablemente las contribuciones en especie, superando los **5,8 millones de artículos donados** durante el ejercicio 2021, así como las contribuciones en tiempo de empleados en horario laboral, las cuales han superado por primera vez las **200 mil horas** anuales.

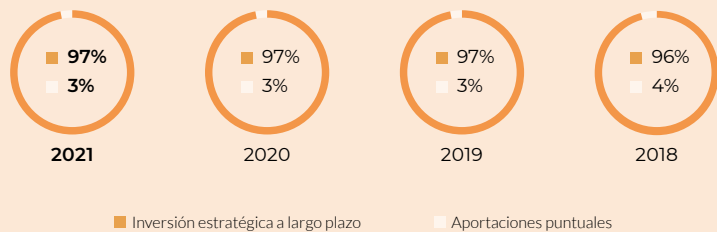
97%

de las contribuciones en proyectos estratégicos

MAXIMIZACIÓN DE LA EFECTIVIDAD DE LAS CONTRIBUCIONES

Maximizamos la efectividad y el impacto de nuestros programas sociales, adoptando un enfoque estratégico.

CONCENTRACIÓN DE LA INVERSIÓN EN PROGRAMAS ESTRATÉGICOS



Un año más, hemos concentrado la inversión en proyectos estratégicos de carácter proactivo (inversión social e iniciativas alineadas con el negocio), frente a las aportaciones puntuales de índole reactivo para fines generales de organizaciones sociales.

88%

de la inversión concentrada en 6 ODS

79%

de la inversión concentrada en 3 áreas de actuación

ALINEACIÓN CON LOS ODS Y LA ESTRATEGIA CORPORATIVA

ENFOCAMOS NUESTRA INVERSIÓN PARA INCREMENTAR EL IMPACTO

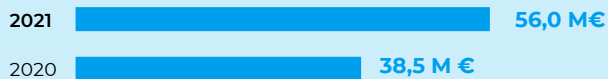
ODS

88% de la inversión concentrada en iniciativas sociales que han tenido los ODS 3, 4, 5, 8, 10 y 12 como objetivo principal.

Área de actuación

79% de la inversión concentrada en las áreas de actuación estratégicas definidas por la Política de Inversión en la Comunidad: ayuda humanitaria, bienestar social y educación.

MAXIMIZANDO LA CAPTACIÓN DE RECURSOS ADICIONALES PARA LA COMUNIDAD



En 2021, los recursos adicionales atraídos por nuestros programas sociales, como resultado de la contribución por parte de terceros - empleados, clientes, etc... - ascendieron a 56 millones de euros, lo cual representa un 45% más respecto al ejercicio anterior.

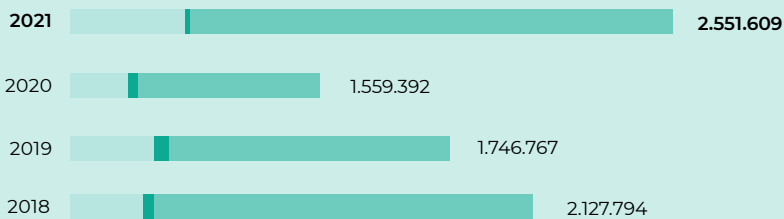
45%

de aumento del efecto multiplicador

AMPLIACIÓN DEL EFECTO MULTIPLICADOR

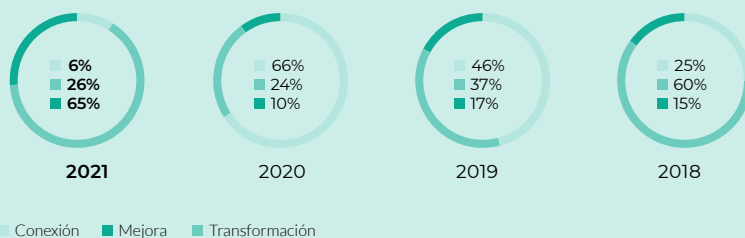
IMPACTO EN LAS PERSONAS

TIPOS DE IMPACTO



- Cambio positivo en el comportamiento
- Desarrollo de habilidades
- Mejora en la calidad de vida

PROFUNDIDAD DE IMPACTO



64%

incremento del número de impactos positivos sobre los beneficiarios directos

MAYOR IMPACTO GENERADO

2.551.609 cambios positivos experimentados por los beneficiarios, que han ganado en calidad de vida, desarrollo de habilidades y mejora de su actitud, frente a los 1.559.392 del año anterior.

Adicionalmente, la profundidad de impacto se ha intensificado de forma relevante respecto a ejercicios anteriores.

Contribuciones



Resultados



Impacto

5.7.1. Contribuciones

GRI 103-2; 103-3; 203-1; 413-1; 413-2; AF33 Y AF34

En el año 2021, el **Grupo Inditex ha dedicado 63,5 millones de euros a iniciativas sociales**. En cuanto al tipo de contribución, la información se desglosa en las siguientes categorías:

- **Contribuciones en dinero**, que se refieren a la cuantía monetaria total destinada por Inditex a la realización de programas sociales en colaboración con entidades sin fines lucrativos.
- **Contribuciones en tiempo**, que aluden al coste proporcional de las horas de trabajo remuneradas de los empleados que han realizado actividades de índole social durante su horario laboral.
- **Contribuciones en especie**, que son donaciones de productos —principalmente, ropa— a entidades sin fines lucrativos.
- **Costes de gestión**, que incluyen los gastos estimados en los que se ha incurrido para la gestión general de los programas sociales.

En 2021, en sintonía con la estrategia definida en nuestra Política de Inversión en la Comunidad, hemos incrementado de manera relevante las contribuciones en especie. Además, hemos impulsado notablemente las contribuciones en tiempo de empleados durante su jornada laboral.

En total, **hemos donado 5,9 millones de artículos para causas sociales y nuestros empleados han dedicado más de 206.000 horas de su horario laboral a iniciativas sociales**. Los costes de gestión generales han permanecido estables respecto al ejercicio anterior.

Asimismo, reportamos nuestras aportaciones voluntarias a la comunidad, de acuerdo con las siguientes categorías:

- **Aportaciones puntuales**: donaciones de índole institucional a los objetivos generales de organizaciones sin fines lucrativos.
- **Inversión social**, entendida como el compromiso del Grupo a largo plazo en colaboraciones con la comunidad para apoyar actividades sociales específicas.



- **Iniciativas alineadas con el negocio**, con el apoyo a programas de interés social relacionados directamente con la actividad ordinaria de la Empresa.

En 2021, **las contribuciones consideradas como estratégicas** (inversión social e iniciativas alineadas al negocio) **han representado un 97% de la inversión total**, lo que nos permite maximizar la eficacia y ampliar el impacto de nuestros proyectos sociales.

Respecto a las áreas de actuación estratégicas definidas en la Política de Inversión en la Comunidad, un 79% de la inversión en programas sociales se ha destinado a actividades relacionadas con el bienestar social, la educación y la ayuda humanitaria.

En relación con el **ámbito geográfico** de aplicación de los programas sociales, nuestra Compañía prioriza las contribuciones estables en la comunidad, realizadas a nivel corporativo, en aquellas áreas geográficas en las que el Grupo desarrolla su actividad, especialmente en los denominados clústeres de Inditex (definidos y enumerados en el apartado 5.5. Colaboramos para que nuestros proveedores crezcan de este Informe). Asimismo, el ámbito de actuación de las filiales del Grupo en materia social se circunscribe a su ámbito nacional, desarrollando proyectos de proximidad que maximicen el impacto positivo en su ámbito de influencia.

Distribución de la inversión en programas sociales 2021

Por área de actividad	
Ayuda humanitaria	36%
Bienestar social	31%
Educación	12%
Otros (medioambiente, salud, desarrollo económico, arte y cultura)	21%
Por ámbito geográfico	
Europa (sin España)	14%
España	34%
América	17%
Asia y resto del mercado	35%
Por ODS	
ODS 3. Salud y bienestar	15%
ODS 4. Educación de calidad	6%
ODS 5. Igualdad de género	5%
ODS 8. Trabajo decente y crecimiento económico	9%
ODS 10. Reducción de las desigualdades	32%
ODS 12. Producción y consumo responsables	21%
Otros	12%

En cuanto a la contribución de Inditex a los Objetivos de Desarrollo Sostenible de Naciones Unidas, se ha identificado el ODS primario (y el secundario, si aplica) relativo a las iniciativas sociales desarrolladas durante el ejercicio. Como resultado, y en sintonía con nuestra actividad, hemos contribuido

significativamente con los **ODS 5, 8 y 12**. Asimismo, también hemos contribuido relevantemente con los **ODS 3, 4 y 10**. En concreto, hemos destinado un 88% de la inversión en programas sociales a iniciativas que tenían alguno de estos seis ODS como objetivo principal.

Evolución de la inversión en programas sociales 2018-2021 (M€)

	2021	2020	2019	2018
Inversión total en programas sociales	63,5	71,8	49,2	46,2
Por tipo de aportación (costes de gestión incluidos)				
Dinero	31,8	50,2	33,2	30,1
Tiempo	6,2	5,3	3,7	3,5
En especie	24,2	15,0	11,7	11,9
Costes de gestión	1,3	1,2	0,6	0,6
Por categoría (costes de gestión excluidos)				
Aportación puntual	1,7	1,9	1,6	1,8
Inversión social	45,7	55,2	36,7	36,2
Iniciativa alineada con el negocio	14,8	13,5	10,3	7,6

Aportaciones puntuales. Donaciones de índole institucional a los objetivos generales de organizaciones sin fines lucrativos.

Inversión social. Compromiso estratégico a largo plazo para apoyar actividades sociales específicas.

Iniciativas alineadas con el negocio. Iniciativas de interés social relacionadas directamente con la actividad comercial de la Empresa.

5.7.2. Logros

**GRI 103-2; 103-3; 203-1; 413-1; 413-2;
308-2; AF33 Y AF34**

En 2021, hemos desarrollado 725 iniciativas sociales, frente a las 703 ejecutadas en el año anterior. Estas iniciativas han beneficiado de manera directa a más de 2,2 millones de personas.

En relación a las circunstancias en las que se encontraban los 2,2 millones de beneficiarios directos, un desglose de su situación es como sigue:

Distribución de las personas beneficiarias de los programas sociales 2021 por su situación

95%	
Viven en países en vías de desarrollo	57%
De bajos ingresos	27%
Refugiadas	7%
En situación de vulnerabilidad	2%
Inmigrantes	2%
5%	
Otros perfiles ⁹⁶	

En cuanto al número de organizaciones sociales apoyadas por Inditex en 2021, hemos realizado contribuciones a un total de 427 entidades sociales. En 2020, 2019 y 2018, el número de organizaciones sociales beneficiarias fueron 439, 421 y 413 respectivamente.

① Más información en el apartado 5.7.4. *Programas clave de este Informe.*

En cuanto al efecto multiplicador, los recursos adicionales atraídos por nuestros programas sociales en 2021, como resultado de la contribución por parte de terceros —empleados, clientes, etcétera— ascendieron a 56 millones de euros. La mayor parte del efecto multiplicador generado corresponde a las iniciativas Water.org —a partir del capital adicional liberado por entidades microfinancieras—, Moda Re- —a través de la recogida de ropa— y a las donaciones efectuadas por nuestros empleados a través de sus nóminas.



96. 'Otros perfiles' hace referencia a personas que sufren alguna discapacidad, víctimas de una catástrofe o desastre natural, en situación de desempleo, o que pertenecen a minorías étnicas, entre otros.

5.7.3. Impactos

GRI 103-2; 103-3; 203-1; 413-1; 413-2; AF33 Y AF34

a) Comunidad

Impacto en las personas

Para conocer la efectividad de los programas sociales que llevamos a cabo, los analizamos tanto desde una perspectiva de profundidad como por el tipo de impacto.

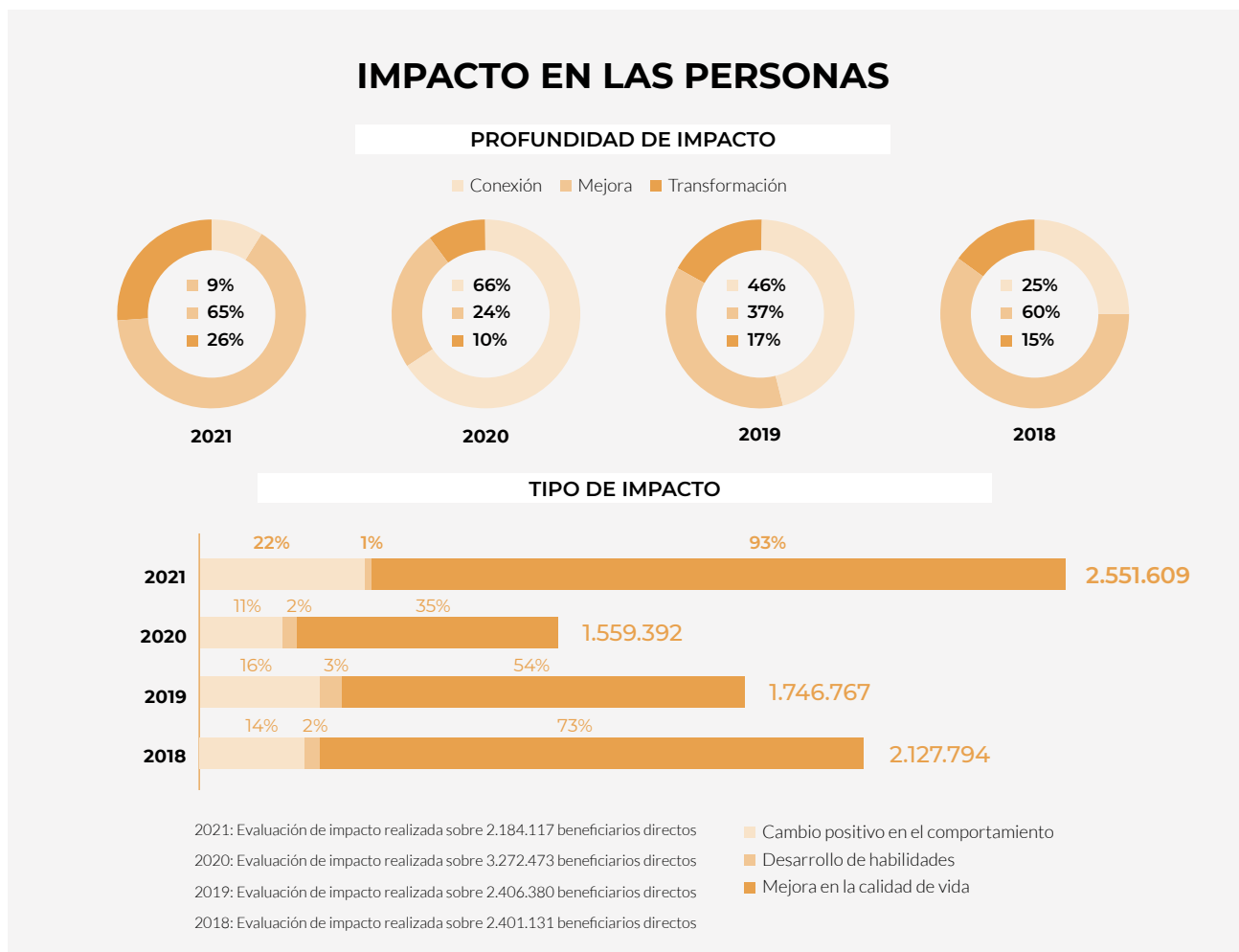
En cuanto a la **profundidad**, los efectos sobre los beneficiarios de las iniciativas en las que participamos se desglosan en tres categorías, siendo mutuamente excluyentes las cifras computadas en cada nivel:

- La **conexión**, que representa a las personas sensibilizadas que han percibido un cambio limitado como resultado de un programa.
- La **mejora**, entendida como las personas que han experimentado una mejora sustancial en sus vidas como resultado del proyecto.

- La **transformación**, que se refiere a las personas que han vivido un cambio fundamental en sus circunstancias como resultado de las mejoras experimentadas.

En relación con el **tipo de impacto**, clasificamos los cambios producidos sobre los beneficiarios en las siguientes tres categorías. En determinados casos, puede ocurrir que un mismo beneficiario haya experimentado varios tipos de impacto:

- El **cambio positivo en el comportamiento**, cuando la actividad ha contribuido a generar cambios de comportamiento que mejoren la vida de las personas. Puede también traducirse en que el programa ha permitido cambiar actitudes negativas o prejuicios y ha facilitado que las personas tomen mejores decisiones.
- El **desarrollo de habilidades**, que determina que la actividad ha contribuido a desarrollar nuevas capacidades o mejorar las existentes permitiendo a las personas desenvolverse en un contexto académico, social o físico.
- La **mejora en la calidad de vida**, que señala que la actividad ha contribuido a que las personas estén más sanas o felices, ya que han mejorado su bienestar físico, emocional o social.

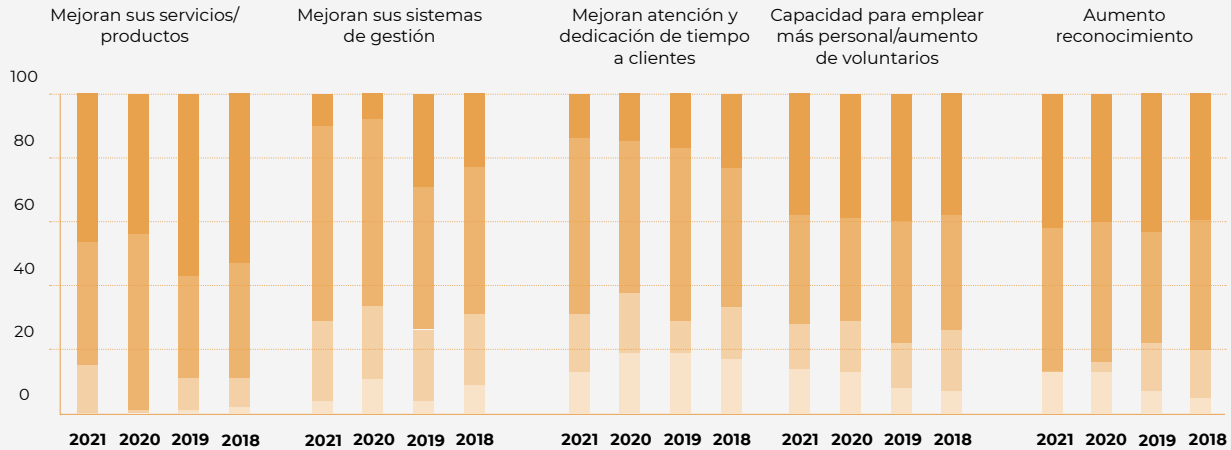


Impacto en las organizaciones sociales

Además del análisis del impacto sobre las personas beneficiarias de los proyectos sociales de la Empresa, analizamos los efectos provocados en las

organizaciones sociales beneficiarias como consecuencia de los proyectos de inversión en la comunidad desarrollados.

IMPACTO EN LAS ORGANIZACIONES SOCIALES



2021: evaluación realizada sobre 230 organizaciones sin ánimo de lucro apoyadas por Inditex en 71 proyectos estratégicos a largo plazo.
 2020: evaluación realizada sobre 241 organizaciones sin ánimo de lucro apoyadas por Inditex en 75 proyectos estratégicos a largo plazo.
 2019: evaluación realizada sobre 207 organizaciones sin ánimo de lucro apoyadas por Inditex en 72 proyectos estratégicos a largo plazo.
 2018: evaluación realizada sobre 237 organizaciones sin ánimo de lucro apoyadas por Inditex en 81 proyectos estratégicos a largo plazo.

■ Sin cambios
 ■ Impacto bajo
 ■ Impacto medio
 ■ Impacto alto

b) Compañía

Adicionalmente a la evaluación de impacto sobre la comunidad, tanto en las personas como en las organizaciones sociales, analizamos el retorno para la Compañía derivado de la inversión en programas sociales, tanto desde la perspectiva de los empleados participantes como de la propia Compañía.

Impacto en los empleados

El impacto en los empleados que participan tiene que ver con el cambio producido una vez realizada la iniciativa social promovida por el Grupo. Para medirlo, preguntamos, a través de encuestas, sobre 15 cuestiones que se agrupan en tres indicadores clave: desarrollo de habilidades, mejora personal y cambio positivo en la percepción de la empresa.

- **Mejora de las habilidades personales:** indicador relacionado con las competencias, habilidades o conocimientos técnicos desarrollados por los empleados tales como el trabajo en equipo, la comunicación, el liderazgo, etc.
- **Mejora del desarrollo personal:** indicador que mide cambio personal experimentado por el empleado en términos de autoestima u orgullo de pertenencia, etc.

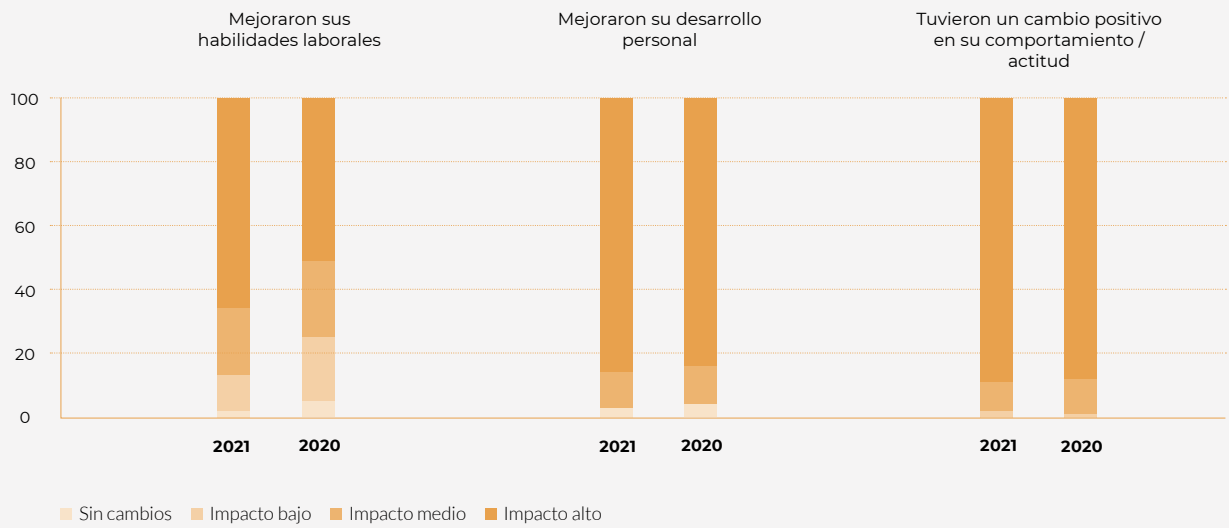
- **Cambio positivo en su actitud con respecto a la Empresa:** indicador referido al cambio que el empleado puede haber obtenido respecto a su actitud en relación con la empresa como mayor compromiso con el proyecto empresarial o más participación en voluntariado, etc.

Impacto en la Compañía

Respecto al impacto en la propia Compañía, evaluamos el retorno en función de cinco áreas. Son las siguientes:

- **Beneficios de Recursos Humanos:** mejoras en la Compañía a través del aumento del compromiso, la contratación o el desempeño, vinculados a la iniciativa social realizada.
- **Mejora de las relaciones y de la percepción de los grupos de interés:** mejora de la percepción por parte de los grupos de interés externos, especialmente formadores de opinión a partir de la iniciativa social desarrollada.
- **Negocio generado:** contribución a nuevos negocios tales como el aumento de las ventas vinculadas a actividades de marketing con causa o nuevas oportunidades de mercado.

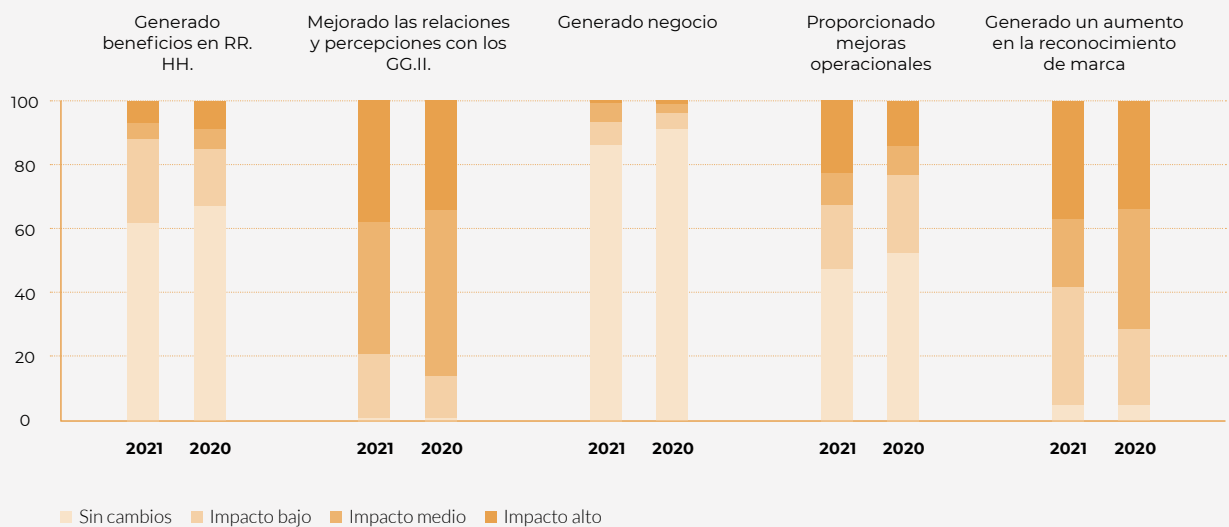
IMPACTO EN LOS EMPLEADOS



2021: Evaluación de impacto realizada sobre 100 voluntarios en 9 países.
 2020: Evaluación de impacto realizada sobre 75 voluntarios en 7 países.

- **Otras mejoras operativas:** indicador relacionado con aspectos tales como aumento de la resiliencia de los proveedores y/o la cadena de distribución.
- **Aumento del reconocimiento de marca:** generación de beneficio gracias a una mejora en el conocimiento de la marca a través, por ejemplo, de una mayor cobertura en medios.

IMPACTO EN LA EMPRESA



2021: Evaluación de impacto realizada sobre las 725 iniciativas desarrolladas en el ejercicio.
 2020: Evaluación de impacto realizada sobre las 703 iniciativas desarrolladas en el ejercicio.

5.7.4. Programas clave

GRI 103-2; 103-3; 203-1; 203-2; 413-2; AF33
Y AF34

Educación

EPGO (Educar Personas, Generar Oportunidades)

EPGO es un programa de cooperación en colaboración con Entreculturas cuyo objetivo es ofrecer educación y formación profesional a personas en riesgo de exclusión. Desde su puesta en marcha en 2014, el programa ha beneficiado de forma directa a más de 583.000 personas, especialmente niñas y mujeres vulnerables, en Argentina, Bolivia, Ecuador, España, Líbano, México, Paraguay, Perú, Sudáfrica, Uruguay y Venezuela. En 2021 el programa atendió a 69.000 personas.



Cátedra Inditex de Refugiados y Migrantes Forzados de la Universidad Pontificia Comillas

Esta cátedra fue creada en 2016 para favorecer la investigación académica en el campo de las migraciones, mejorar sobre el terreno la ayuda a inmigrantes y refugiados y crear conciencia social. Adicionalmente, lleva a cabo proyectos de integración de refugiados en ciudades europeas.

Cátedra de Discapacidad y Empleabilidad TEMPE-APSA en la Universidad Miguel Hernández de Elche

Colaboramos en la creación de esta cátedra en 2015 para potenciar la investigación y la formación en el ámbito de las discapacidades desde una perspectiva multidisciplinar. Expertos jurídicos, economistas y psicólogos estudian las fórmulas más adecuadas para incrementar la empleabilidad de personas con discapacidad. Además, el Título de Experto Universitario en Tareas de Auxiliar de Tienda refuerza las destrezas y habilidades de personas con discapacidad para acceder al mercado laboral.

Cátedra Inditex de Lengua y Cultura Españolas en la Universidad de Daca (Bangladés)

Con la colaboración de las universidades de Santiago de Compostela y A Coruña, esta cátedra promueve la lengua y cultura españolas, y fomenta el intercambio académico entre España y Bangladés desde 2011. Los estudiantes bangladesíes con mejor evaluación tienen la oportunidad de participar en cursos intensivos de castellano en España. Al mismo tiempo, se desarrollan actividades culturales de promoción de la cultura española en Daca abiertas a los universitarios del país.

Programa de colaboración con la Universidad de Tsinghua

En 2019, la Universidad de Tsinghua e Inditex establecieron el Fondo de Desarrollo Sostenible, cuyo objetivo es apoyar a esta institución china en la promoción de la investigación, la difusión y el apoyo social de prácticas de Desarrollo Social Sostenible.



Adicionalmente, a través del programa de colaboración, se llevan a cabo viajes de estudios en A Coruña (España) para que los estudiantes del centro amplíen sus conocimientos y experiencia en moda, logística, protección del medioambiente y desarrollo sostenible a través de Inditex y de otras empresas. La colaboración prevé también el desarrollo profesional del personal académico y la promoción de actividades culturales en el campus de Tsinghua.

Programa de colaboración con el *Massachusetts Institute of Technology* (MIT)

El programa de colaboración con el MIT en el ámbito de la educación y la investigación se articula a través de varias áreas de actuación: la constitución de cátedras de Inditex en áreas como la sostenibilidad y la investigación de operaciones; la investigación y mejora del conocimiento en materias como la inteligencia artificial, el aprendizaje automatizado o el *data science*; un programa de becas de Inditex para los estudiantes del MIT; y la creación de líneas de investigación en áreas como el reciclaje textil o la creación de nuevas fibras con tecnologías sostenibles.

Programa de colaboración con la *Universidade de A Coruña* (UDC)

El programa se materializa en la ejecución de los siguientes proyectos: Cátedra Inditex-UDC de Sostenibilidad para la promoción de un espacio de reflexión comunitaria, formación académica e investigación aplicada sobre la sostenibilidad e innovación social; Programa *InTalent*, que permite a científicos con am-

plia trayectoria internacional desarrollar sus proyectos de innovación en los centros de investigación de la UDC; y ayudas para estancias predoctorales en el extranjero, que permiten completar la formación doctoral de los estudiantes a nivel internacional.

Bienestar Social

Moda Re-

Moda Re- es un programa que impulsan Cáritas e Inditex dedicado a la recogida de textiles usados para su valorización y reutilización a través de un modelo de negocio sostenible, basado en la economía circular. Su finalidad es generar empleo para personas vulnerables a través de la recogida, reciclaje y reutilización de ropa usada. En virtud del apoyo de Inditex a esta iniciativa, desde su creación se han donado 2,3 millones de artículos a personas vulnerables, se han recogido más de 75.000 toneladas de ropa y se han abierto o renovado 61 establecimientos de venta de ropa de segunda mano. En la actualidad, el programa genera más de 1.000 puestos de trabajo, 500 de los cuales son empleos inserción.

Programa de Empleo y Formación en España

Inditex apoya el Programa de Empleo de Cáritas desde 2011, con el objetivo de promover el acceso a un empleo digno de las personas en situación de vulnerabilidad. Esta iniciativa, a la que hemos contribuido con 13 millones de euros desde el inicio de la colaboración, se articula a través de diversas líneas de actuación: el fomento de empresas de economía

social, el apoyo al autoempleo y la mejora de la capacitación profesional. Gracias a este programa, 7.482 personas en situación o riesgo de exclusión han mejorado su empleabilidad y 2.537 personas han encontrado un empleo.

Programa *Every Mother Counts*

Programa para el suministro de cuidados prenatales y atención a mujeres embarazadas en Bangladés y Estados Unidos. El apoyo de Inditex ha permitido a la ONG *Every Mother Counts* trabajar junto a la Fundación HOPE para Mujeres y Niños de Bangladés en la región de Cox's Bazar, al sureste del país asiático. Además, ha proporcionado atención médica y cuidados prenatales y de posparto en Estados Unidos a miles de mujeres y a sus hijos con bajo nivel de renta y en situación de exclusión social.

Programa *Water.org*

Colaboramos con *Water.org* desde 2015 para mejorar el acceso al agua potable y al saneamiento de familias vulnerables a través de microcréditos en países como Bangladés, Camboya, India, así como en varias regiones de América Latina. De este modo, personas con bajos ingresos obtienen acceso a préstamos asequibles para cubrir sus necesidades de agua y saneamiento. A partir de una contribución filantrópica de Inditex en el período 2015-2021 de más de 7,5 millones de dólares (más de 6,7 millones de euros a tipo de cambio de cierre del ejercicio 2021), las instituciones financieras locales movilizaron 218 millones de dólares adicionales (más de 195 millones de euros a tipo de cambio de cierre del ejercicio 2021), que permitieron otorgar 553.000 préstamos. Como resultado, más de 2,1 millones de personas han mejorado su acceso al agua y al saneamiento.

for&from

for&from es un programa de integración sociolaboral para personas con discapacidad, que se articula a partir de la puesta en marcha de establecimientos comerciales con la imagen de las diferentes marcas de Inditex. Estas tiendas están gestionadas por entidades sin fines lucrativos y atendidas por personas con discapacidad. Inditex realiza un desembolso inicial para la construcción de la tienda y, a partir de ahí, las organizaciones sociales gestionan un modelo autosostenible a través de la venta de productos de temporadas anteriores. Los beneficios generados revierten íntegramente en las organizaciones gestoras, para dotar de recursos a proyectos de atención a personas con discapacidad. El programa cuenta actualmente con 15 tiendas, incluida la ampliación realizada en 2021 de Massimo Dutti *for&from* Allariz, que generan más

de 200 puestos de trabajo y beneficios económicos estables para las organizaciones gestoras.

Salta

Salta es un programa de integración laboral de Inditex que ofrece oportunidades de formación y empleo a jóvenes en riesgo o situación de exclusión social. Su objetivo es la inserción laboral de personas vulnerables en nuestras tiendas, fábricas o centros logísticos. Más de 1.500 personas se han formado e incorporado a Inditex a través de Salta. Actualmente, el programa ha sido desplegado en 13 mercados: Alemania, Brasil, Corea del Sur, España, Estados Unidos, Francia, Grecia, Italia, México, Polonia, Portugal, Reino Unido y Turquía.

Programa *Medicus Mundi*

Medicus Mundi e Inditex colaboran en Marruecos desde 2015 en la mejora del bienestar de los trabajadores de la confección en las regiones de Tánger-Tetuán-Alhucemas y Casablanca-Settat. En el año 2021, nuestra alianza con *Medicus Mundi* ha recibido un fuerte impulso con la firma de un nuevo convenio trienal. Esta nueva intervención, dotada por Inditex con 1,2 millones de euros, profundiza en actividades como la prevención de riesgos laborales, e incorpora la implementación de protocolos contra el acoso sexual y moral en el lugar de trabajo. También ahonda en la mejora del contexto sociosanitario del sector con actividades de inserción sociolaboral de grupos vulnerables, el apoyo al sistema público local de salud y la promoción de la salud sexual y reproductiva. Asimismo, el programa prevé extender sus actividades a países del entorno, como Túnez.

Programa China

En 2021, Inditex sigue reforzando la relación con socios estratégicos en materia de inversión en la comunidad en China. En concreto, se ha trabajado con la *China Development Research Foundation* (CDRF, por sus siglas en inglés) en la donación de 201.000 unidades de material médico para paliar las consecuencias de la pandemia en la provincia de Hubei. Adicionalmente, y para paliar las consecuencias de las inundaciones que asolaron la provincia de Henan el pasado mes de julio, Inditex realizó una donación de un millón de yuanes a través de la *China Women Development Foundation* y donó material por valor de más de 10 millones de yuanes a través de la *China Environmental Protection Foundation* para ayudar a los damnificados.

En materia de educación, además del programa con la Universidad Tsinghua, iniciamos una colaboración con la Universidad Fudan de Shanghái para apoyar



el MBA *Spain Immersion* de su Escuela de Negocios. Asimismo, se ha creado la Beca y el Fondo para la Enseñanza y Formación de Inditex en la Universidad de Ciencia y Tecnología de Huazhong, con el objetivo de apoyar la construcción y puesta en marcha de la Escuela de Ciencias Económicas.

A Flote

La Fundación Emalcsa, el Ayuntamiento de A Coruña e Inditex trabajan conjuntamente desde 2017 en el Programa A Flote de integración y prestaciones sociales en el ámbito de proximidad de la sede central de Inditex. En 2021, se han gestionado 423 prestaciones de emergencia social, 319 solicitadas por mujeres y 105 por hombres. Estas ayudas de emergencia han sido destinadas, principalmente, a vivienda, becas de comedor escolar y gastos de suministros de agua y luz.

Alentae

Alentae es un proyecto de la Confederación Gallega de Personas con Discapacidad (COGAMI) en colaboración con Inditex, que tiene como objetivo contribuir a la inserción laboral de personas con discapacidad. De este modo, en 2021 se crea un centro especial de empleo para la fabricación de mascarillas quirúrgicas, apoyado por Inditex mediante la donación de cinco líneas de producción automatizadas

valoradas en 1,5 millones de euros, que cuentan con una capacidad de producción de 13 millones de unidades mensuales. Adicionalmente, las instalaciones, situadas en Bergondo (A Coruña), han sido íntegramente acondicionadas por el Grupo para adecuarse a los requisitos necesarios para la producción de mascarillas de tipo quirúrgico.

Zara Tribute

Zara Tribute es una iniciativa que Zara pone en marcha en 2021 para impulsar y canalizar el apoyo a iniciativas sociales a través del diseño, lanzamiento y venta de colecciones cápsula de la marca. Cada temporada, estas colecciones cápsula tienen un hilo conductor y una temática concreta relacionada con la inversión social. Asimismo, los ingresos generados por la venta de estas ediciones limitadas son donados a las entidades involucradas en la iniciativa.

En su primera temporada, Zara ha presentado la *Tribute Collection*, que celebra y recuerda a los grandes talentos de la moda de los años 90, con especial atención a las top models y al trabajo pionero del fotógrafo Peter Lindbergh. El proyecto está auspiciado por la Fundación Peter Lindbergh y comisariado por Fabien Baron. Los ingresos recaudados por *Zara Tribute 01* se han destinado a *The Franca Sozzani Fund*, creada en honor a la fallecida Franca Sozzani, la legendaria editora de Vogue Italia, reconocida por su espíritu creativo y por haber revolucionado

la moda. La organización apoya la investigación en secuenciación genómica, para impulsar el desarrollo de la medicina preventiva.

Ayuda Humanitaria

Programa MSF

MSF e Inditex colaboran desde 2008 en el desarrollo de numerosos proyectos de acción médico-humanitaria en diversas partes del mundo. Como resultado de esta colaboración, a la que Inditex ha destinado más de 30 millones de euros en este periodo, seis millones de personas amenazadas por conflictos armados, epidemias, enfermedades o desastres naturales han recibido atención médica por parte de los profesionales de MSF.

Apoyo a la Unidad de Emergencias de MSF

Desde 2011 colaboramos con Médicos Sin Fronteras (MSF) con el objetivo de garantizar una respuesta inmediata ante crisis médico-humanitarias en cualquier parte del mundo. Desde entonces, hemos atendido a más de cuatro millones de personas vulnerables y sin acceso a la atención médica en alrededor de 70 países. En 2021, hemos financiado íntegramente la estructura de la Unidad de Emergencias, cuya sede se encuentra en Barcelona (España), y parte de los equipos regionales de República Democrática del Congo (el RUSK), de República Centroafricana (el EURECA) y de Etiopía (El ESS).

Acceso a la salud para la comunidad rohingya asentada en Bangladés

Como respuesta a las necesidades médicas y humanitarias de la comunidad rohingya en Bangladés, Inditex apoya los proyectos de Médicos Sin Fronteras desde 2017. En virtud de nuestra colaboración, se han atendido a cientos de miles de personas, sobre todo mujeres y menores de cinco años. En concreto, y gracias al apoyo en 2021, los equipos de MSF han llevado a cabo, entre otras actividades, 36.475 consultas externas, 20.450 visitas a urgencias y 6.979 ingresos hospitalarios. Adicionalmente, se ha puesto al día la cartilla de vacunación de 4.836 niños y se han atendido 1.599 partos.

Acceso a la salud para la población migrante que cruza México

Inditex apoya a MSF en proyectos de atención humanitaria a personas de origen centroamericano que cruzan el territorio mexicano hacia Estados Unidos. En concreto, en 2021 y a partir del apoyo de Inditex, los profesionales de MSF han llevado a cabo 20.775 consultas externas y 4.597 consultas en salud mental.

Atención materno-infantil en Port-à-Piment, Haití

A raíz del terremoto que asoló Haití en agosto de 2021, Inditex activó un plan de emergencia en co-

laboración con MSF con el objetivo de contribuir a paliar las consecuencias de esta catástrofe. En concreto, el apoyo de Inditex se ha concentrado en apoyar el hospital materno-infantil de Port-à-Piment para poder garantizar su funcionamiento tras el terremoto. En 2021, los profesionales de MSF han llevado a cabo 3.016 consultas prenatales, han asistido a 615 mujeres durante el parto y han realizado 3.161 consultas relacionadas con planificación familiar en el hospital materno infantil de Port-à-Piment.

Programa ACNUR

Inditex y ACNUR, la Agencia de la ONU para los Refugiados, implementaron por segundo año consecutivo su ambicioso programa de donaciones en especie, con el objetivo de satisfacer las necesidades de ropa de las personas refugiadas y desplazados internos. A través de esta iniciativa, desarrollada en colaboración con varios proveedores, Inditex apoya a ACNUR en la tarea de abrigar y ayudar a recuperar la dignidad de personas refugiadas que se han visto forzadas a abandonar sus hogares, dejando atrás todas sus pertenencias. En 2021 se donaron a ACNUR más de 2,4 millones de artículos de nuestras colecciones para satisfacer las necesidades de ropa de personas refugiadas en Uganda, Ruanda y Burkina-Faso. También se han atendido las necesidades en contextos de emergencia humanitaria a consecuencia de los incendios en Grecia, la llegada de migrantes a las costas de las Islas Canarias (España) y la llegada de migrantes afganos a Turquía.

Programa de atención a población desplazada en América del Sur

Desde 2009 colaboramos con Entreculturas en un programa para afrontar la situación de las personas desplazadas forzadas en Colombia y en sus fronteras (Panamá, Ecuador y Venezuela), debido al conflicto armado que durante esos años provocó el éxodo de millones de colombianos en la región. Para ello, establecimos una alianza con el Servicio Jesuita para los Refugiados en Latinoamérica y Caribe (JRS LAC, por sus siglas en inglés), que ha ayudado a 77.000 personas refugiadas o desplazadas, especialmente NNAJ (Niños, Niñas, Adolescentes y Jóvenes) en riesgo de vinculación, uso o reclutamiento forzado, a personas refugiadas o desplazadas con discapacidad y a minorías étnicas, comunidades negras e indígenas y mujeres cabeza de familia con menores.

En 2021, dada la crisis humanitaria derivada del contexto en Venezuela, Inditex ha decidido apoyar un nuevo programa trienal de atención a población desplazada que será ejecutado en Venezuela, Colombia, Ecuador y Brasil.

Programa volcán de La Palma

A raíz de la erupción del volcán de la Isla de La Palma (Canarias, España), Inditex activó un programa de emergencia en colaboración con Cruz Roja, que se materializó en la donación de más de 47.000 artículos de Zara Home para la dotación de 300 hogares destinados al realojo de familias que perdieron sus casas por el volcán.

El material, enviado a La Palma desde nuestra Plataforma Logística de Cabanillas, ha incluido, entre otros artículos, mantas, sábanas, edredones, toallas, manteles, cuberterías, productos higiénicos, vajillas y cristalería para equipar los hogares de las familias afectadas.

Programa de emergencia en India

En mayo de 2021, el sur de Asia se convirtió rápidamente en un nuevo epicentro mundial de la pandemia de la covid-19. En este contexto, Inditex puso en marcha un programa en colaboración con La Federación Internacional de la Cruz Roja y la Media Luna Roja (FICR) y la Cruz Roja de la India, con el objetivo de apoyar la respuesta a esta emergencia.

Este programa, dotado por parte de Inditex con 500.000 euros, ha estado destinado principalmente a paliar las siguientes necesidades:

- Proporcionar servicios de ambulancia, primeros auxilios, atención médica y oxígeno a algunas de las personas más vulnerables.
- Apoyar a la administración local en la vigilancia, el cribado en las fronteras estatales, las pruebas y la creación de instalaciones de aislamiento/cuarentena.
- Distribuir jabones, mascarillas y paquetes de higiene a personas en situación de necesidad.

Otras áreas de actividad

Además de los programas descritos anteriormente, hemos destinado en 2021 un 21% de nuestra inversión en programas sociales a iniciativas relacionadas con el medioambiente, el desarrollo socioeconómico, la salud, el arte y la cultura.

De igual modo, en 2021, hemos continuado dando apoyo a instituciones que trabajan en el ámbito de la investigación como Fundación PROCNIC, *Massachusetts Institute of Technology* (MIT), Real Instituto Elcano o Fundación Carolina, entre otros. La vinculación de Inditex con el arte y la cultura se ha materializado en colaboraciones con instituciones como la Real Academia Española, el Museo Nacional de Arte Reina Sofía o el Teatro Real, entre otros.



Igualmente, Inditex realiza aportaciones puntuales a nivel corporativo y aportaciones desde las marcas y filiales de nuestro Grupo a los fines generales de organizaciones sin ánimo de lucro. De este modo, destinamos 1,7 millones de euros en 2021 para aportaciones de carácter puntual, relacionadas con peticiones por parte de entidades sin fines lucrativos, que se distribuyeron entre más de 150 organizaciones.