

5.6.

Colaboramos para preservar el planeta

Asuntos materiales relacionados: Relación con los grupos de interés; Innovación; Cambio climático; Minimización de la huella ambiental; Protección de los recursos naturales.



Nuestro compromiso con la sostenibilidad impregna todas las fases de la cadena de valor. Reducir el impacto ambiental y contribuir a la construcción de una industria más sostenible son objetivos primordiales para nuestro Grupo.

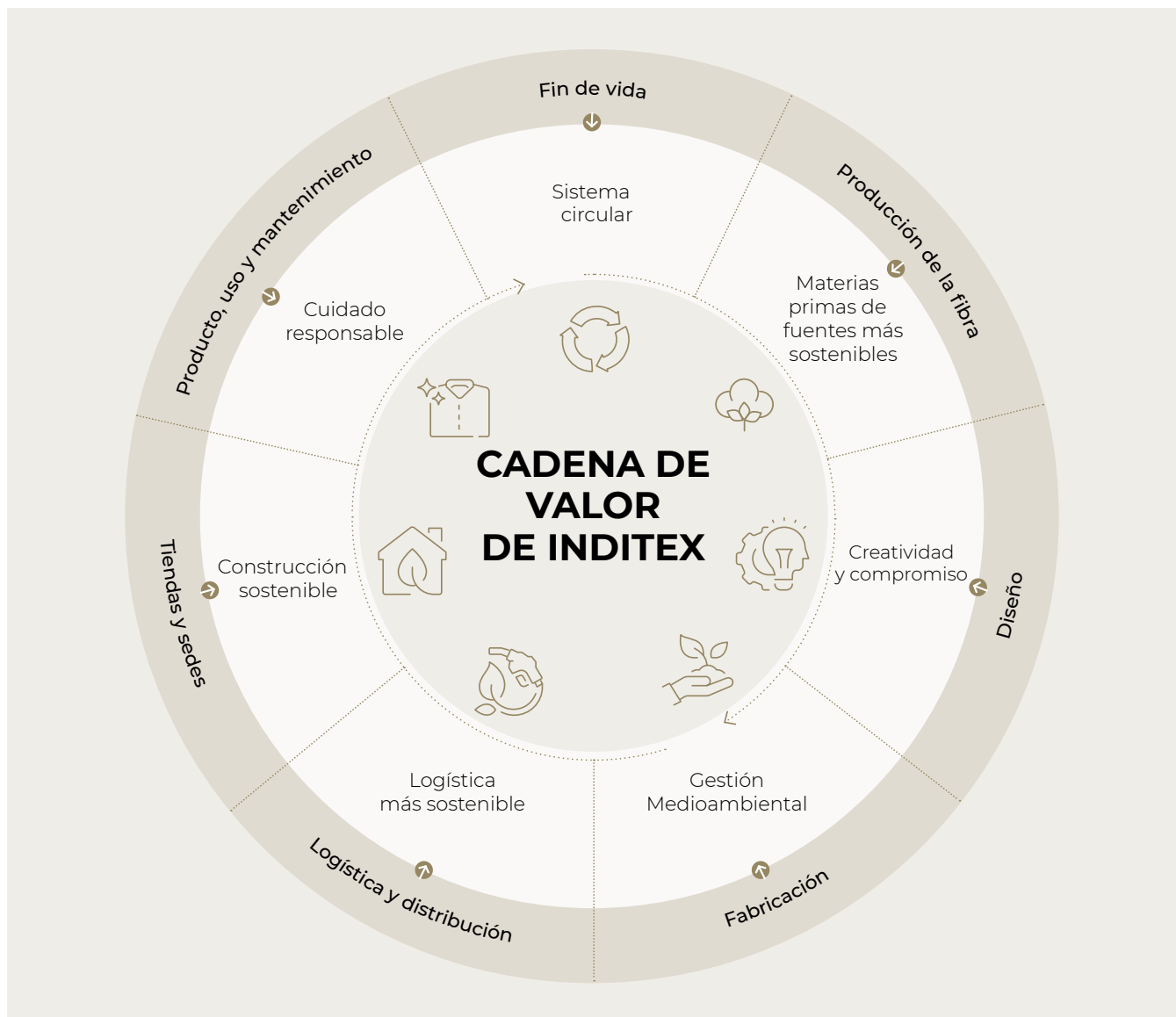
En Inditex estamos comprometidos con el **cuidado del planeta, la reducción de la presión sobre los recursos y la lucha contra el cambio climático**. En este marco de actuación, aplicamos diversas medidas a lo largo de toda la cadena de valor para reducir el impacto del consumo de agua y energía a través de un uso eficiente de los recursos, proteger la biodiversidad, fomentar la circularidad y avanzar así hacia la descarbonización. De esta manera, contribuimos a la consecución de los Objetivos de Desarrollo Sostenible y del objetivo del Acuerdo Climático de París, y proseguimos decididamente los esfuerzos para limitar el calentamiento global a 1,5 °C en línea con las últimas evidencias del IPCC y la COP26.

HITO 2021

Nuevos compromisos de sostenibilidad

El Grupo aprueba en su Junta General de Accionistas nuevos objetivos en materia de sostenibilidad y adelanta 10 años su compromiso de lograr las cero emisiones netas para 2040. Entre los compromisos anunciados destacan:

- En 2022, el 100% de la energía consumida en nuestras propias instalaciones procederá de fuentes renovables.
- En 2025, reducción del 25% del consumo de agua en la cadena de suministro.



Los principios de actuación en materia medioambiental de Inditex están recogidos en nuestra **Política de Sostenibilidad**⁸¹. Entre ellos destacan la consideración de las variables medioambientales en la planificación y desarrollo de nuestras actividades y en las de nuestros socios y proveedores, la promoción de la sensibilización medioambiental y el cumplimiento de la legislación medioambiental aplicable (así como otras obligaciones que se puedan establecer). La Política establece asimismo como un principio fundamental la preservación del medioambiente mediante el desarrollo de acciones de mejora continua en aspectos como las emisiones, el consumo de recursos, la utilización de sustancias químicas o la gestión de residuos.

Estos principios se materializan en nuestras tres estrategias medioambientales —Energía, Agua y Biodiversidad—, así como en los compromisos que hemos asumido con los productos forestales, que se recogen en nuestra Política de Productos Forestales.

MÁS INFORMACIÓN
sobre Política de productos Forestales.

① Más información en el apartado 4.2. *La sostenibilidad, base de la transformación de este Informe.*

POLÍTICA DE PRODUCTOS FORESTALES



Guía para la selección y utilización de materias primas de origen forestal cuyo objetivo es asegurar que proceden de bosques gestionados de forma sostenible y que tiene el compromiso de proteger los bosques primarios y en peligro de extinción.

81. Nuestra Política de Sostenibilidad sustituye a la anterior Política de Sostenibilidad Medioambiental, cuya modificación fue aprobada por el Consejo de Administración el 14 de diciembre de 2020.

ESTRATEGIAS MEDIOAMBIENTALES



Estrategia Global de Energía

Directrices para promover prácticas energéticas sostenibles.



Estrategia Global de Gestión del Agua

Directrices y actuaciones para impulsar una gestión sostenible del agua.



Estrategia de Biodiversidad

Directrices y acciones para promover la protección, conservación y el desarrollo de la biodiversidad en toda la cadena de valor de Inditex.



MÁS INFORMACIÓN
sobre Estrategia Global de Energía.



MÁS INFORMACIÓN
sobre Estrategia Global de Gestión del Agua.



MÁS INFORMACIÓN
sobre Estrategia de Biodiversidad.

La aplicación de estas estrategias se extiende a lo largo de nuestra cadena de valor. Compromete a todas nuestras instalaciones, al diseño y fabricación de nuestros productos y, en definitiva, a todas nuestras actividades. En este sentido, el uso más eficiente de los recursos es una constante que aplicamos tanto para nuestros productos como para todas nuestras operaciones.

La relevancia de la sostenibilidad en nuestro modelo de negocio nos ha llevado a asumir nuevos compromisos que se unen a nuestra Hoja de Ruta de Sostenibilidad:

- Adelantar en 10 años, a 2040, nuestro objetivo de **cero emisiones netas** de gases de efecto invernadero (GEI).
- Conseguir que en 2022 el 100% de la energía que se utilice en nuestras propias instalaciones proceda de **fuentes renovables**.
- Reducir en 2025 el **consumo de agua** en la cadena de suministro en un 25%.

Estos objetivos reflejan nuestro compromiso de avanzar hacia un modelo de economía baja en carbono, que en Inditex ha estado presente desde los inicios del desarrollo de nuestra estrategia de sostenibilidad medioambiental, pero que ha adquirido un notable nivel de ambición y exigencia en los últimos años.

Ejemplo de ello es el hito que supuso la aprobación en agosto de 2020 de **nuestros objetivos de descarbonización con base científica** (o SBT por sus siglas en inglés) por la iniciativa Science Based Targets (SBTi):

- Reducir nuestras emisiones de alcances 1 y 2 en un 90% en 2030 respecto a 2018.
- Reducir nuestras emisiones de alcance 3 (en la categoría de cadena de suministro) en un 20% en 2030 respecto a 2018.

En el proceso de definición de nuestros SBTs colaboramos con distintos expertos, organizaciones

sectoriales y la propia iniciativa SBTi a fin de modelar nuestros escenarios de reducción. Este complejo proceso culminó no solo con su validación por parte de SBTi, sino que además la organización los calificó como “ambiciosos”, ya que las reducciones propuestas son más estrictas que las marcadas por las sendas de reducción de emisiones más ambiciosas disponibles en el momento.

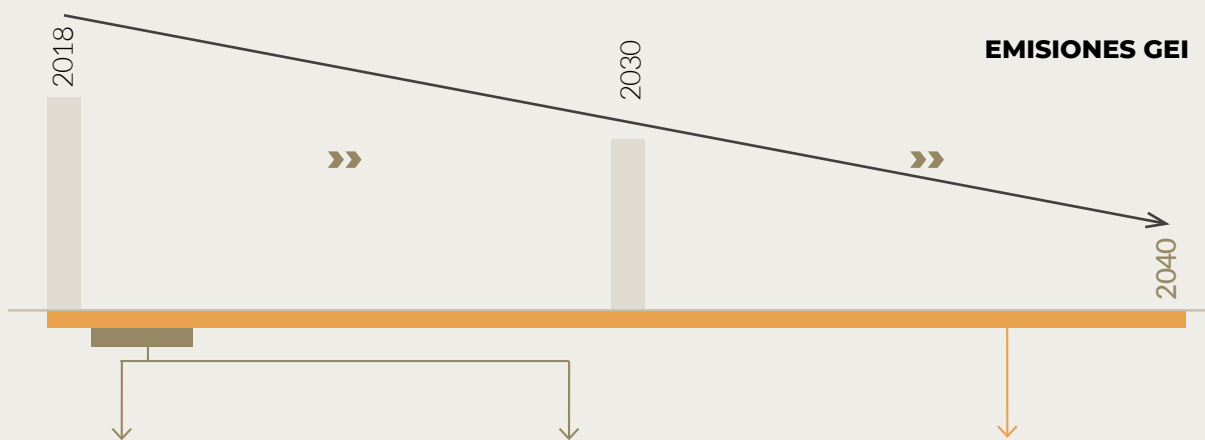
Además, estamos comprometidos con el uso de materias primas más sostenibles, con la circularidad de nuestros productos y con la eficiencia en nuestras actividades y las de nuestros proveedores y fabricantes, piezas clave para alcanzar nuestros objetivos de descarbonización.

📌 Más información en el apartado 5.4. Colaboramos para transformar a través de una gestión sostenible de nuestros productos de este Informe.

Somos conscientes de la rapidez con la que evolucionan los retos y oportunidades ambientales y, más concretamente, de descarbonización. Además, queremos ser parte activa del cambio necesario para avanzar en la materia. Por ello, nuestros objetivos y escenarios de reducción son revisados periódicamente para asegurarnos de que cumplen con nuestra propia ambición interna, las expectativas de nuestros grupos de interés y la evidencia científica más reciente.



NUESTRO ENFOQUE EN DESCARBONIZACIÓN



2019

- ✓ Inditex anuncia **Nuestra Hoja de Ruta de Sostenibilidad** en la Junta General de Accionistas de 2019
- ✓ Inditex crea un grupo de trabajo interdisciplinar para implementar las recomendaciones **TCFD**

SBTi, WRI y Apparel Impact Institute lanzan la guía para el sector textil y el calzado **"SBT Guidance for the Apparel and Footwear sector"***

2020

- ✓ Inditex se une a la campaña **RACE TO ZERO** de la UNFCC
- ✓ Inditex es una de las más de 150 empresas en firmar la declaración conjunta **UNITING BUSINESS AND GOVERNMENTS TO RECOVER BETTER**
- ✓ Inditex se une a la urgente llamada a la acción **BUSINESS AMBITION FOR 1.5°C**
- ✓ Inditex muestra su apoyo a **Task Force on Climate-related Financial Disclosures (TCFD)**
- ✓ **Science Based Targets initiative (SBTi)** aprueba los objetivos de reducción de emisiones de Inditex (SBTs)

* Actuaciones externas

2021

- ✓ Inditex aumenta sus objetivos de sostenibilidad en la Junta General de Accionistas de 2021
- ✓ Pablo Isla se une a la **Alianza de Líderes por el Clima**
- ✓ Inditex firma la **Carta abierta del sector empresarial dirigida a los líderes del G20 de la coalición We Mean Business**
- ✓ Inditex participa en la revisión de los objetivos de la **Carta de la Industria de la Moda para la Acción Climática (FICCA)**

Objetivos más ambiciosos para **FICCA** anunciados en la COP26 *

SBTi lanza el primer estándar del mundo para cero neto *

Nuestros objetivos



Objetivos de reducción de emisiones a 2030 (SBTs)

Reducción de emisiones de gases de efecto invernadero en 2030 de un **90% para los alcances 1 y 2** y un **20% para alcance 3 (categoría Cadena de Suministro)** respecto a 2018.



Objetivo de Cero Emisiones Netas a 2040 (anteriormente a 2050)

A través de la reducción de emisiones de gases de efecto invernadero y de la neutralización de las emisiones residuales.

Además, seguimos trabajando en la integración de las recomendaciones del *Task Force on Climate-Related Financial Disclosures* (TCFD). Analizamos los escenarios climáticos futuros, así como los riesgos y oportunidades asociados, para mantener una estrategia de

descarbonización en línea con la ciencia, resiliente y competitiva en el corto, medio y largo plazo.

➤ Más información en el apartado 5.10.4. *Cambio climático: riesgos y oportunidades* de este Informe.

Para alcanzar nuestros compromisos es esencial extender la cultura de sostenibilidad a todos **nuestros equipos**. En 2021 hemos continuado impartiendo formaciones en sostenibilidad medioambiental a equipos de nuestras sedes, centros logísticos, fábricas o tiendas. La actividad formativa se ha realizado tanto en España como en los mercados donde tenemos presencia comercial, como China, Turquía, India, México, Alemania, Argentina, Brasil, Bangladés, Australia o Francia, entre otros. Más de **14.000 empleados** han recibido formación en sostenibilidad medioambiental en 2021.

① Más información en el apartado 5.4. *Colaboramos para transformar a través de una gestión sostenible de nuestros productos de este Informe.*



Apoyo a iniciativas externas

Consideramos que cooperar con otras empresas y organizaciones es necesario para afrontar desafíos comunes a los que se enfrenta no solo nuestra industria, sino la sociedad en general, como pueden ser el cambio climático o la preservación de los recursos naturales, entre otros. Queremos aunar fuerzas para cambiar el paradigma actual y alinearnos con **objetivos y compromisos compartidos**. Por ello formamos parte de distintas iniciativas de colaboración.

En este sentido, el presidente de Inditex, Pablo Isla, se adhirió en mayo de 2021 a la *Alliance of CEO Climate Leaders*, una comunidad global de primeros ejecutivos de diversos sectores económicos y zonas geográficas. El objetivo de la alianza, que forma parte del Foro Económico Mundial, es aumentar el compromiso con la sostenibilidad y facilitar la transición hacia una economía de emisiones netas cero.

Principales iniciativas externas

We Mean Business Coalition

Iniciativa integrada por 778 compañías, cuyo objetivo es acelerar la acción contra el cambio climático. La organización propone para ello reducir las emisiones a la mitad en 2030 y llegar al cero neto, como muy tarde, en 2050; poner fin a la financiación de energía de carbón, alinear las finanzas públicas con el objetivo de

limitar el aumento de la temperatura global a 1,5 °C y reforzar las medidas de adaptación y resiliencia. En el último trimestre de 2021, la coalición reclamó medidas más ambiciosas a los líderes de las grandes economías del mundo, reunidos en la cumbre del G20 en Roma, y a los países participantes en la COP26 de Glasgow.

Race To Zero

Campaña enmarcada dentro de la Convención Marco de las Naciones Unidas sobre el Cambio Climático (UNFCCC), que busca impulsar el cambio hacia una economía descarbonizada. Es la alianza más grande de la historia comprometida en alcanzar las cero emisiones netas de carbono para 2050, como muy tarde.

Business Ambition For 1.5°C de Naciones Unidas

Llamamiento urgente a la acción de una coalición mundial de organismos de Naciones Unidas y de líderes empresariales e industriales, en colaboración con la iniciativa Race to Zero. Su objetivo es que las empresas establezcan objetivos de reducción de emisiones basados en la ciencia que sigan la senda del 1,5 °C.

Carta de la industria de la moda para la acción climática

Somos miembros del compromiso del sector de la moda impulsado por la Oficina de Cambio Climático de Naciones Unidas. En 2021, hemos participado en la revisión de los objetivos de descarbonización de esta alianza para dotarlos de mayor ambición y alineamiento con la última evidencia científica. Los nuevos objetivos fueron presentados en Glasgow en la COP26.

Uniting Business and Governments To Recover Better de Naciones Unidas

Declaración suscrita por más de 150 empresas que colaboran con SBTi, y entre las que se encuentra Inditex, para instar a los gobiernos de todo el mundo a alinear sus esfuerzos ante la crisis de la covid-19 y a prestar ayuda económica en relación a los últimos avances de la ciencia en materia climática.

Alianza por una recuperación económica sostenible

Impulsada por Ecodes y el Grupo Español de Crecimiento Verde, entre otros, el objetivo de esta alianza es defender la efectividad de las políticas de estímulos desde el punto de vista económico y social, y su alineación con las políticas de sostenibilidad y biodiversidad.

The Fashion Pact

Inditex es miembro fundador de *The Fashion Pact*, acuerdo entre empresas líderes del sector textil y moda para impulsar la sostenibilidad medioambiental del sector. Sus líneas principales de actuación están dirigidas a la lucha contra el cambio climático, el cuidado de los océanos y la conservación de la biodiversidad.

CDP

Participamos en CDP, organización sin ánimo de lucro creadora de un sistema de divulgación global en materia de impacto ambiental dirigido a inversores, empresas, ciudades, estados y regiones. En 2021, Inditex ha obtenido el nivel A- en su programa de cambio climático.

Sustainable Apparel Coalition (SAC)

Somos miembros activos de la SAC, coalición de distintos actores del sector textil para desarrollar índices de sostenibilidad comunes que evalúen el desempeño de marcas, *retailers*, fabricantes y productos. Además, impulsado por nuestra participación en la SAC, colaboramos con *The Policy Hub* para acelerar la transformación circular del sector.

Mit Climate and Sustainability Consortium (MCSC)

El MIT *Climate and Sustainability Consortium* (MCSC) reúne a líderes mundiales de distintos sectores industriales para acelerar la transición necesaria hacia la reduc-

ción de las emisiones de gases de efecto invernadero y el uso sostenible de los recursos. El MCSC se nutre de diversas perspectivas sobre el clima, la sostenibilidad y la justicia climática. Así, se crean nuevas oportunidades de colaboración que amplían y amplifican los esfuerzos actuales del MIT, al tiempo que se empodera a la industria para que se adapte y prospere en una economía y un mundo descarbonizados.

En 2021, en el marco del MCSC se identificaron diversas oportunidades de acción comunes a sus miembros a través de una serie de talleres. Como resultado, se establecieron las siguientes áreas clave en la colaboración: descarbonizar el transporte de carga, mejorar la resiliencia de las cadenas de valor, reducir el riesgo de captura de carbono, mejorar los sumideros naturales de carbono y mejorar la circularidad de los materiales, junto con dos temas transversales que fueron la disponibilidad de datos y las dimensiones sociales de las soluciones climáticas y de sostenibilidad.

También ha habido una actividad significativa en la participación de la comunidad del MIT a través del Consorcio, a través de la financiación de MCSC en el Programa de Oportunidades de Investigación de Pregrado (UROP) del MIT. En noviembre de 2021, se llevó a cabo el primer simposio anual de MCSC en el MIT y en formato virtual, utilizando un formato híbrido, que fue una oportunidad para involucrar a la comunidad del MIT, las empresas miembros de MCSC y otras empresas en la labor del Consorcio. En el futuro, el Consorcio continuará avanzando en su trabajo sobre los temas iniciales clave, organizará talleres y eventos y mejorará las oportunidades educativas.

① Más información en el apartado 4.4.2. *Alianzas de este Informe.*

MINIMIZACIÓN DEL IMPACTO AMBIENTAL EN LA CADENA DE VALOR



Compromiso con iniciativas externas

Para cumplir nuestros compromisos en materia ambiental implementamos medidas de mejora continua y nos adherimos a iniciativas externas que nos permiten compartir mejores prácticas y alinearnos con los objetivos más ambiciosos.



Descarbonización y gestión de la energía

Nuestra gestión ambiental abarca tres grandes ámbitos (energía, agua y biodiversidad) en los que se centran las estrategias que derivan de nuestra Política de Sostenibilidad. Para cada ámbito nos esforzamos en monitorizar nuestros impactos, llevar a cabo iniciativas para minimizarlos e identificar oportunidades de generar un impacto positivo, tanto en operaciones propias como en toda la cadena de valor.



Gestión del agua



Biodiversidad

5.6.1. Nuestro enfoque en la descarbonización y la gestión de la energía

GRI 103-2; 103-3; 302-1; 302-2; 302-3; 302-4; 302-5; 305-1; 305-2; 305-3; 305-4; 305-5; 305-6; AF5; AF21; 308-2 Y 304-2

HITO 2021

En 2021, un **91%** del consumo de energía en nuestras propias instalaciones (sedes, centros logísticos, fábricas y tiendas) procede de fuentes de energía renovable.

A fin de progresar en nuestros compromisos de descarbonización, desarrollamos acciones basadas en la reducción de emisiones, incluyendo el incremento de la eficiencia del uso de la energía y de los recursos, así como un fuerte impulso al uso de energías renovables.

En el largo plazo, con el foco en nuestro objetivo de ser **neutros en emisiones de carbono en 2040**, estamos adoptando un enfoque holístico que incluye mejoras a lo largo de nuestra cadena de valor, desde nuestras sedes y tiendas, hasta el diseño de nuestros productos y su uso y fin de vida.

Este compromiso se ha materializado en 2021 en el progreso en dos ámbitos de actuación que consideramos clave: la reducción de las emisiones de gases de efecto invernadero y el aumento del uso de energías renovables.

La Estrategia Global de Energía de Inditex constituye uno de los pilares básicos de nuestro compromiso con la sostenibilidad y la descarbonización. Su objetivo es promover el uso racional y eficiente de la energía en toda la cadena de valor. Simultáneamente, se propone reducir las emisiones de gases de efecto invernadero y ayudar a mitigar sus efectos.

DESCARBONIZACIÓN Y GESTIÓN DE ENERGÍA



Marco interno

Estrategia Global de Energía

- Uno de los pilares del compromiso corporativo con la sostenibilidad medioambiental.
- Busca promover el uso racional y eficiente de la energía en toda la cadena de valor, para además reducir las emisiones de GEI y mitigar los riesgos asociados al cambio climático.



Monitorización de consumos y emisiones asociadas

- ✓ Seguimiento del consumo energético (electricidad, gas natural, gasóleo, etc.) de sedes corporativas, fábricas propias, centros logísticos y tiendas propias y de emisiones asociadas.
- ✓ Tendencia decreciente del consumo absoluto y relativo.



Alternativa sostenible de consumo

- ✓ Fuerte apuesta por las energías renovables mediante la generación y la compra de energía de origen renovable.
- ✓ Tendencia creciente del porcentaje de energía procedente de fuentes renovables.
- ✓ Generación de energía renovable a través de paneles fotovoltaicos, eólica, geotermia y solar térmica.



Iniciativas de gestión de la energía

- ✓ Marco interno corporativo: Sistema de Gestión Ambiental y Política de Control y Gestión de Riesgos.
- ✓ Eficiencia y certificaciones en centros logísticos propios, fábricas propias y sedes corporativas.
- ✓ Eficiencia en puntos de venta.
- ✓ Eficiencia en transporte y distribución.
- ✓ Eficiencia en materias primas y procesos de fabricación.

5.6.1.1. Consumo energético

El consumo de energía global, incluyendo nuestras sedes corporativas, fábricas propias, centros logísticos y tiendas propias, ha sido en 2021 de 1.756.210 MWh^{82,83}. Esto representa una reducción del 14% en el consumo relativo de energía por metro cuadrado respecto a 2018, poniendo de relevancia los esfuerzos de eficiencia energética impulsados por el Grupo.

Consumo energético global⁸⁴

Año	Consumo energético global (MWh)	Consumo energético relativo (kWh/m ²)	Consumo energético relativo (Wh/€)
2018	1.969.127	262	75
2019	1.892.947	237	67
2020	1.270.704	165	62
2021	1.756.210	225	63

Consumo energético global por tipo (MWh)

Año	Electricidad	Gas natural	Otros combustibles
2018	1.865.074	103.724	329
2019	1.807.556	84.627	764
2020	1.206.543	63.905	256
2021	1.678.957	72.050	5.203

5.6.1.2. Fuerte apuesta por las energías renovables

La generación y adquisición de energía de origen renovable es un pilar fundamental en la arquitectura de nuestro modelo energético. Para mantener y reforzar este compromiso con el uso de energías limpias, Inditex anunció en la última Junta General de Accionistas el compromiso de utilizar **exclusivamente energía de fuentes renovables en 2022** en todas nuestras instalaciones. En 2021, hemos avanzado hacia la consecución de este objetivo y el uso de energía renovable representa ya el 91% del total, frente al 81% del ejercicio anterior.

En el marco de nuestro compromiso, entre otras medidas, invertimos en la generación de energías

renovables en nuestros centros de operaciones propias. Cuando es técnicamente viable, disponemos de nuestra propia energía solar térmica, fotovoltaica y eólica, así como de instalaciones para el aprovechamiento geotérmico.

En 2021, hemos consumido 1.593.547 MWh de energía renovable en nuestras instalaciones de 44 mercados, excluyendo aquella que ha sido autogenerada. Gracias a ello hemos evitado la emisión de **493.723 toneladas⁸⁵** de gases de efecto invernadero, un 113% más que en 2018 (978.266 MWh y 265.041 toneladas de GEI, 1.144.020 MWh y 295.566 toneladas de GEI y 837.626 MWh y 231.818 toneladas de GEI en 2020, 2019 y 2018, respectivamente).

82. El consumo eléctrico de tiendas ha sido calculado a partir de datos reales de facturación. Para aquellas tiendas o periodos temporales para los que no tenemos disponible información se ha estimado considerando los promedios de consumos.

83. Este indicador recoge toda la energía consumida en las fábricas propias, sedes, centros logísticos propios, tiendas propias y vehículos propios de nuestro Grupo. El consumo de energía eléctrica y de gas natural de diciembre 2021 y enero 2022 ha sido estimado para algunos centros.

84. Este indicador recoge toda la energía consumida en las fábricas propias, sedes, centros logísticos propios, tiendas propias y vehículos propios de nuestro Grupo. El consumo de energía eléctrica y de gas natural de diciembre 2021 y enero 2022 ha sido estimado para algunos centros.

85. Con motivo de la actualización de los factores de emisión, se ha recalculado el histórico de los alcances 1 y 2 empleando los factores de la Agencia Internacional de la Energía, 2021 (alcance 2) y los factores de DEFRA, 2021 (alcance 1). Más información sobre la metodología en el apartado 6.1.3. Indicadores para la gestión del impacto ambiental de este Informe.

Porcentaje de energía eléctrica procedente de fuentes renovables⁸⁶

Año	% de energía eléctrica proveniente de fuentes renovables
2018	45%
2019	63%
2020	81%
2021	91%

A cierre del ejercicio, tenemos varias plantas activas con paneles fotovoltaicos y un aerogenerador que han producido 5.920 MWh eléctricos (1.373, 811 y 575 MWh en 2020, 2019 y 2018, respectivamente), es decir, un 331% más que en 2020 y con las siguientes potencias instaladas: 3MW en Lelystad; 1 MW en el parking de empleados en nuestros Servicios Centrales de Arteixo; 850 kW eólicos en los Servicios Centrales de Arteixo; 100 kW en el edificio de Tecnología de Arteixo; 200 kW en la sede de Zara.com y Zara Hombre; 30 kW en el centro Tempe 1; 200 kW en el centro de Tempe 3; 200 kW en el centro de Tempe 3S, y 100 kW en el almacén de telas de A Laracha.

En algunas de nuestras instalaciones contamos con una planta de cogeneración que permite la producción simultánea de calor y energía a partir de combustible bajo en carbono. En 2021, estas plantas han generado 8.852 MWh de energía eléctrica y 10.051 MWh de energía térmica (4.334 MWh eléctricos y 6.679 MWh térmicos, 7.785 MWh eléctricos y 11.002 MWh térmicos y 17.317 MWh eléctricos y 16.634 MWh térmicos en 2020, 2019 y 2018, respectivamente). Asimismo, durante el **ejercicio se generaron 653 MWh de energía térmica mediante geotermia y placas solares** (633 MWh, 577 MWh y 329 MWh en 2020, 2019 y 2018, respectivamente).



86. En el caso de los certificados de energía renovable, el periodo de los datos es año natural en vez de año fiscal (periodo establecido en este Informe).

5.6.1.3. Emisiones de gases de efecto invernadero

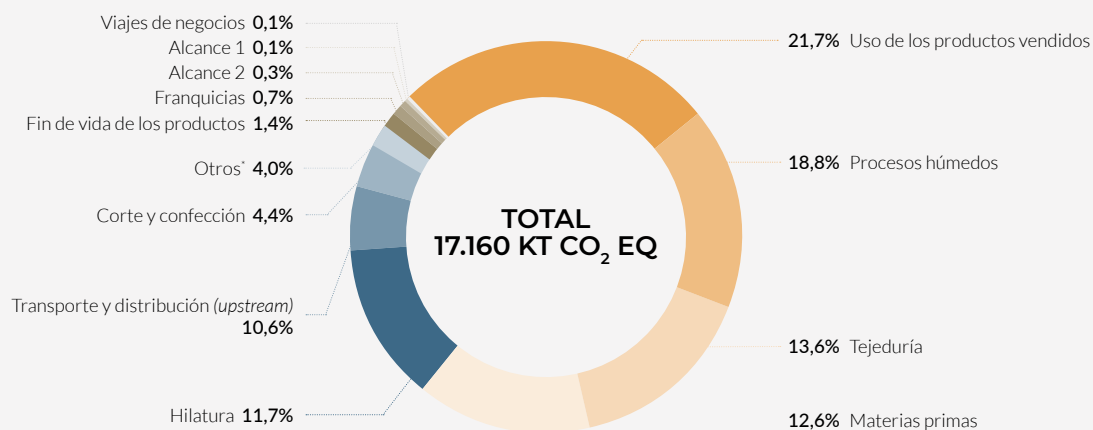
Como consecuencia de los avances registrados en eficiencia energética y en el uso de energías renova-

bles, en 2021 hemos conseguido reducir en un **86%** por metro cuadrado las emisiones relativas de alcance 1 y 2, con respecto a 2018.

Emisiones de GEI de alcance 1 y 2 (tnCO₂eq)⁸⁷

Año fiscal	Alcance 1	Alcance 2 ⁸⁸	Kg CO ₂ eq por m ²	gr CO ₂ eq por €
2018	19.172	419.448	58	17
2019	15.804	293.981	39	11
2020	11.859	98.676	14	5
2021	14.575	47.770	8	2

EMISIONES DE EFECTO INVERNADERO (GEI)



* La categoría "Otros" agrupa las emisiones de GEI asociadas a las categorías de bienes de capital, desplazamiento al trabajo de los empleados, actividades relacionadas con los combustibles y la energía, y residuos generados en las operaciones.

Emisiones de alcance 1: emisiones directas asociadas a fuentes que están bajo el control directo del Grupo Inditex (combustión en calderas, vehículos propios, etc.).

Emisiones de alcance 2: emisiones indirectas asociadas con la generación de electricidad adquirida y consumida.

Emisiones de alcance 3: incluye otras emisiones indirectas vinculadas con la cadena de producción de bienes y servicios, a su distribución y a la comercialización fuera de la organización. De cara a una mayor transparencia, la categoría Compra de Productos y Servicios (según GHG Protocol) está subdividida en las siguientes categorías: materias primas, hilatura, tejeduría, procesos húmedos y corte y confección.

Dentro del alcance 3 se incluyen también las emisiones asociadas al transporte de los productos que comercializamos. En 2021 las emisiones asociadas al transporte Upstream Inbound y al transporte Upstream Outbound equivalen a un consumo energético de 3.357.983 MWh y 3.953.264 MWh, respectivamente (2.802.639 MWh y 3.218.377 MWh en 2020; 3.431.069 MWh y 4.306.576 MWh en 2019). El consumo eléctrico de las tiendas franquiciadas fue de 242.439 MWh y el consumo en viajes de negocios se situó en 63.839 MWh (150.114 MWh y 18.488 MWh en 2020 y 226.520 MWh y 218.274 MWh en 2019, respectivamente). La comparación con las cifras de 2020 está fuertemente sesgada por el cierre en ese ejercicio de nuestras tiendas y sedes y por el fomento del teletrabajo como consecuencia de la covid-19.

① Más información en el apartado 6.1.3. *Indicadores para la gestión del impacto ambiental* de este Informe.

87. Con motivo de la actualización de los factores de emisión, se ha recalculado el histórico de los alcances 1 y 2 empleando los factores de la Agencia Internacional de la Energía, 2021 (alcance 2) y los factores de DEFRA, 2021 (alcance 1). Más información sobre la metodología en el apartado 6.1.3. *Indicadores para la gestión del impacto ambiental* de este Informe.

88. El dato de alcance 2 está calculado mediante el método *market-based* siguiendo la guía de *GHG Protocol* para el cálculo de alcance 2, *World Resources Institute* (WRI), 2015. Más información sobre las emisiones de alcance 2 según el método *location-based* de la guía *GHG Protocol* en el apartado 5.10.4. *Cambio Climático: riesgos y oportunidades*.

5.6.1.4. Gestión de la energía

a. Sistema de Gestión Ambiental

La eficiencia es una prioridad en todas las instalaciones del Grupo. Contamos con un Sistema de Gestión Ambiental (SGA) que constituye un pilar en nuestra apuesta por la utilización de energías renovables y modelos de gestión circular. Certificado bajo la norma internacional ISO 14001, el SGA está **implantado en el 100% de las sedes corporativas, centros logísticos propios y fábricas propias** del Grupo. Para prevenir los riesgos ambientales vinculados a estas instalaciones y hacer un seguimiento y una evaluación de la correcta implantación del SGA, Inditex cuenta con un equipo de 27 personas.

Durante los ejercicios de 2021, 2020, 2019 y 2018 no se registró ninguna sanción o multa significativa por haber vulnerado la normativa sobre medioambiente. Además, el Grupo no cuenta con instalaciones en áreas protegidas.

b. Política de Control y Gestión de Riesgos

La Política de Control y Gestión de Riesgos de Inditex, que está en vigor desde 2015 y fue modificada por última vez en 2020, afecta a todo el Grupo y es la base de un Sistema Integrado de Gestión de Riesgos. Establece los principios básicos, los factores clave y el marco general de actuación para gestionar y controlar los riesgos que afectan al Grupo, incluidos los de naturaleza climatológica.

① Más información sobre gestión de riesgos climáticos en el apartado 5.10.4. *Cambio climático: riesgos y oportunidades* de este Informe.

Teniendo en cuenta nuestra actividad, el Grupo no tiene responsabilidades, gastos, activos ni provisiones o contingencias de naturaleza medioambiental que pudieran ser significativos en relación con el patrimonio, la situación financiera y los resultados de la Compañía. Por este motivo, no se incluyen tales desgloses específicos en este Informe.

c. Eficiencia en sedes, centros logísticos propios y fábricas propias

En Inditex contamos con una cultura de eficiencia aplicada al ámbito medioambiental, es decir, la aplicación de procesos productivos que permitan **controlar el consumo de los recursos** y adoptar medidas para reducirlos con el fin de paliar su impacto. Para asegurar su desarrollo en nuestras instalaciones, realizamos las inversiones necesarias en todas nuestras sedes y plataformas en cumplimiento de nuestra Instrucción para la Correcta Gestión Ambiental, y promovemos buenas prácticas en el día a día de nuestros empleados.

En cuanto a la construcción de las sedes, su diseño está pensado en función de criterios bioclimáticos. Se fomenta por ejemplo la instalación de paneles fotovoltaicos para que el consumo energético esté optimizado y sea de origen renovable, que se pueda aprovechar el agua de lluvia para usos no potables o que el sistema de iluminación se autorregule en función de la luminosidad exterior.



Consumo de energía eléctrica en sedes, centros logísticos propios y fábricas propias

Año	Consumo eléctrico total (MWh)	Consumo eléctrico relativo (kWh/m ²)	Consumo eléctrico relativo (Wh/€)
2018	159.434	50	6
2019	175.308	49	6
2020	163.897	46	8
2021	175.217	48	6

Certificaciones LEED⁸⁹ en centros de distribución y sedes

En el marco de nuestro firme compromiso con la sostenibilidad, buscamos también que nuestras instalaciones cumplan los requisitos más exigentes en materia de **construcción sostenible**. Por eso, desde 2009 acreditamos nuestros espacios más emblemáticos con los estándares de mayor prestigio en construcción sostenible, como es el caso de las certificaciones LEED desarrolladas por el *US Green Building Council*.

Un ejemplo de esta política es la certificación en 2021 de nuestro punto de conexión logística en Lelystad (Holanda). También destaca el Centro de Procesado de Datos de Inditex, ubicado en la sede de Arteixo (A Coruña), que además de contar con la certificación LEED Platino otorgada por la organización *US Green Building Council*, cuenta con la certificación de la norma internacional ISO 50001, que avala su gestión eficiente y sostenible de la energía. Así, el 100% de su consumo eléctrico proviene de fuentes renovables.

CERTIFICACIONES LEED EN CENTROS DE DISTRIBUCIÓN Y SEDES

1 Certificado

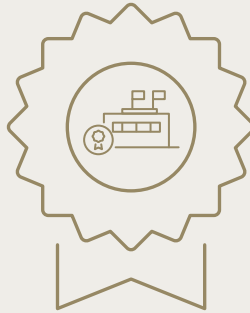
LEED Platino

- Centro de Procesado de Datos de Inditex en Arteixo

1 Certificado

LEED CI Certified

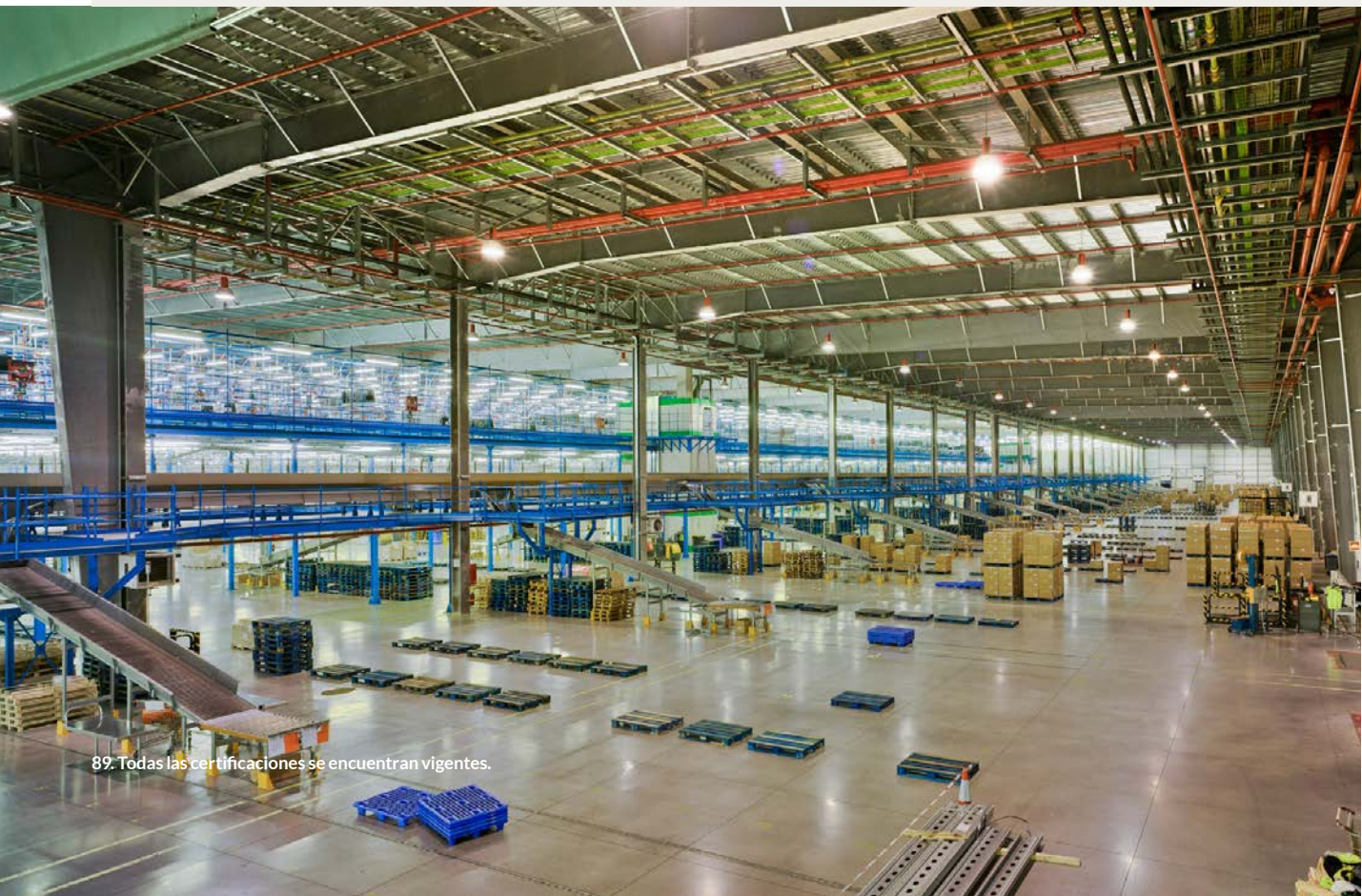
- Servicios Centrales del Grupo Inditex en Arteixo (fases I, II y III)



10 Certificados

LEED Oro

- Nueva sede de Servicios Centrales del Grupo Inditex en Arteixo
- Oficinas de Zara Logística
- Comedor de Zara Logística
- Sede de Pull&Bear
- Plataforma logística de Cabanillas
- Sede de Massimo Dutti
- Centro logístico de Massimo Dutti
- Sede central de Oysho
- Sede de Stradivarius
- Punto de conexión logística Lelystad



89. Todas las certificaciones se encuentran vigentes.

d. Eficiencia y sostenibilidad en nuestras tiendas

La eficiencia energética y la aplicación de mejores prácticas en el ámbito de la sostenibilidad ambiental es una prioridad tanto en el diseño como en la actividad diaria de las tiendas de Inditex. Para alcanzar este objetivo, desarrollamos distintos proyectos que contribuyen a que nuestras tiendas sean espacios donde la sostenibilidad está **presente de manera integral**, desde las propias instalaciones, hasta los productos y la interacción con nuestros clientes.

En este sentido estamos constantemente revisando nuestros estándares para garantizar que están alineados con las prácticas más punteras e implementando nuevos programas que nos permiten avanzar en la mejora continua y sostenibilidad de nuestras tiendas.

Un paso más en el compromiso de sostenibilidad de nuestra red de tiendas propias es la conexión con la plataforma central Inergy, que supervisa y optimiza el consumo energético, logra una mayor eficiencia y reduce el impacto medioambiental. A finales de 2021, el 66% de nuestras tiendas propias estaban conectadas con la plataforma. El consumo eléctrico estimado en tiendas propias en 2021 fue de 1.503.739 MWh, frente a los 1.632.248 MWh de 2019 (la comparación con 2020 no es significativa por el impacto de la covid-19).



Consumo de energía eléctrica en nuestras tiendas

Año	Consumo eléctrico global (MWh)	Consumo eléctrico relativo (kWh/m ²)	Consumo eléctrico relativo (Wh/€)
2018	1.705.639	394	65
2019	1.632.248	371	58
2020	1.042.646	252	51
2021	1.503.739	363	54

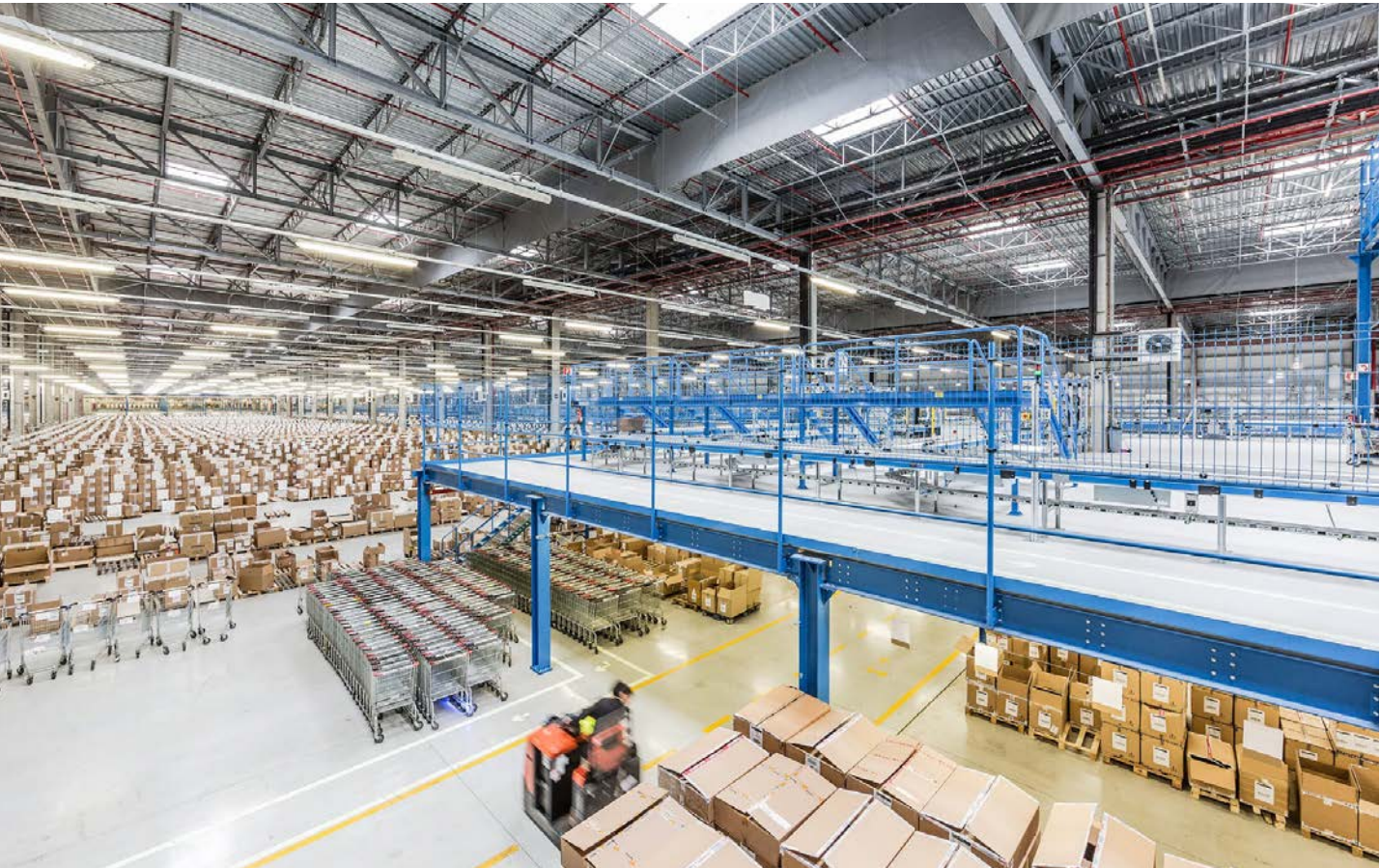
Otra prueba de nuestro compromiso con la construcción sostenible es la acreditación de nuestras tiendas en prestigiosas certificaciones de estándares internacionales, como LEED y BREEAM⁹⁰. Actualmente, contamos con 9 certificados LEED Platino, 27 certificados LEED Oro y 1 certificado BREEAM.

La política de eficiencia no se limita solo a las tiendas físicas, sino que se extiende también al universo digital. La web de Zara, nuestra marca más representativa, está alojada en centros de datos propios y servidores externos, y el 100% de la energía que se consume en nuestras tiendas *online*, así como en

el Centro de Procesado de Datos y en los servidores externos, es de origen renovable.

Asimismo, se están utilizando tecnologías que aumentan el rendimiento energético de nuestros servidores, gracias al uso de fuentes de alimentación más eficientes y mejores sistemas de disipación del calor.

90. Todas las certificaciones se encuentran vigentes.



e. Eficiencia en transporte y distribución

En línea con nuestro propósito de hacer un uso óptimo de los recursos —y, por tanto, reducir las emisiones asociadas a todos nuestros procesos—, el ámbito de la distribución es muy relevante en nuestro Sistema de Gestión Ambiental, ya que mantenemos una frecuencia de entrega, desde nuestros centros logísticos a las tiendas, de dos veces por semana.

En este sentido, y con el fin de mejorar la eficiencia de nuestras operaciones de distribución y logística y reducir las emisiones indirectas de alcance 3 que de ellas se derivan, trabajamos tanto en proyectos de mejora propios como en diversas iniciativas y colaboraciones:

Proyectos propios

- **Optimización de cargas.** Analizamos el mejor modo de llenar las cajas de los camiones mediante el desarrollo de nuevos protocolos que optimizan, revisan y ajustan las propuestas de carga. Además, aprovechamos los flujos de las rutas que dan servicio a las tiendas europeas, y evitamos que vuelvan en vacío, usando esos camiones para la devolución de mercancías a España. En 2021 se han contabilizado 4.565 camiones en estos flujos de retorno, lo que supone un ahorro de 7,9 millones de kilómetros y sus emisiones asociadas.
- **Iniciativas relacionadas con *packaging*.** Colaboramos con otras áreas del Grupo para optimizar

los envases y embalajes de cara a su transporte y distribución, aplicando nuestro estándar de referencia *Green to Pack* y contribuyendo así a la consolidación de cargas y reducción de emisiones relacionadas.

- **Vehículos de alta capacidad.** Al aumentar el volumen de carga de un vehículo —como ocurre en el caso de los *gigatráilers* y los *duotráilers*— y minimizar el número de camiones en la carretera, conseguimos reducir emisiones de CO₂. En 2021 se han recorrido más de 2 millones de kilómetros con esta modalidad de transporte.
- **Trailer de Gas Natural Licuado (GNL).** También se utilizan vehículos de gran capacidad que usan Gas Natural Licuado como combustible. En 2021 se han recorrido más de 449 mil kilómetros con este tipo de vehículos.
- **Estándar Euro VI.** Es el estándar de motor más exigente que existe actualmente en materia de emisiones de óxidos de nitrógeno y partículas. En 2021, los principales proveedores de transporte terrestre primario (lo que supone un 83% de la facturación total) cumplía con el estándar Euro VI en más del 90% de su flota.
- **Vehículo eléctrico.** En China, el reparto de última milla a todas nuestras tiendas se realiza con camiones eléctricos, con el fin de reducir las emisiones

de gases de efecto invernadero y la contaminación atmosférica en las ciudades. En España, también se ha electrificado el reparto de última milla en varias tiendas de Madrid.

- **Desplazamientos de empleados.** Todos nuestros empleados de oficina en España pueden ir a trabajar en el servicio de autobús lanzadera. También promovemos la aplicación Weshare para compartir coche en los desplazamientos hacia y desde el lugar de trabajo. Estas medidas disminuyen la densidad del tráfico y los tiempos de conducción en los itinerarios diarios.
- **Puntos de recarga eléctrica.** En 2021 han aumentado en un 313% el número de puntos de recarga de vehículos eléctricos en todos los servicios centrales del Grupo, a fin de facilitar su uso entre empleados. Desde ellos se suministraron más de 197.000 kWh⁹¹ (más de 71.000 kWh en 2020 y más de 47.000 kWh en 2019), lo que contribuye a evitar las emisiones asociadas al uso de combustibles fósiles.

Colaboraciones

- **Cargo Owners for Zero Emission Vessels (CoZEV).** Desde 2021 participamos en esta iniciativa internacional liderada por la organización sin ánimo de lucro Aspen Institute, en el marco de su programa Shipping Decarbonization Initiative (SDI), y en la que están involucradas otras grandes empresas de bienes de consumo. Su objetivo es acelerar la transición hacia el uso de buques con emisiones cero y comprometerse a utilizar solo este tipo de transporte marítimo en 2040.
- **Smart Freight Centre y Consejo Global de Emisiones Logísticas** (GLEC, por sus siglas en inglés). El objetivo del **Smart Freight Center**, una organización sin ánimo de lucro dedicada al transporte sostenible, es conseguir un sector logístico eficiente, con cero emisiones y que contribuya al cumplimiento del Acuerdo Climático de París y a los Objetivos de Desarrollo Sostenible de las Naciones Unidas. Para alcanzar esta visión, une a la comunidad logística a través de su **Global Logistics Emissions Council** (GLEC). El GLEC ha desarrollado una metodología global mundialmente reconocida para calcular de manera armonizada la huella logística de gases de efecto invernadero de las cadenas de suministro multimodales, así como para su notificación y publicación. Inditex forma parte del GLEC desde 2020.
- **Clean Cargo.** Iniciativa promovida para reducir los impactos ambientales del transporte multimodal

de mercancías e impulsar el transporte marítimo responsable. Inditex está adherido desde 2020 y participa en su Clean Cargo Working Group, en el que colaboran distintas empresas a fin de integrar principios empresariales ambiental y socialmente responsables en la gestión del transporte. La organización ha desarrollado un estándar de cálculo de emisiones de transporte marítimo utilizado por otras iniciativas como el programa SmartWay de la Agencia de Protección Ambiental de los Estados Unidos (EPA) y el GLEC.

f. Emisiones atmosféricas y acústicas

Las emisiones atmosféricas procedentes de equipos de combustión (calderas de calefacción y calderas de vapor) se someten a comprobaciones y verificaciones periódicas por parte de los organismos de control autorizados, con el fin de garantizar que nuestros centros logísticos donde se sitúan estos equipos cumplen la legislación aplicable. De este modo, nos aseguramos de que nuestras emisiones atmosféricas están dentro de los límites legales para los parámetros exigidos en cada caso (por ejemplo, en CO, NO_x, SO₂ y opacidad).

Por otra parte, para mitigar la contaminación acústica disponemos de un Protocolo para Equipos de Descarga con el que se pretende reducir los ruidos de la distribución y suministro de nuestros productos durante el horario nocturno, cuando los niveles de emisión sonora permitidos son más restrictivos.



91. Consumo eléctrico de los puntos de recarga de vehículos eléctricos de los servicios centrales del Grupo, centros logísticos propios y fábricas propias.



5.6.2. Nuestro enfoque en la gestión del agua

GRI 103-2; 103-3; 303-1; 303-2; 303-3; 303-4; 303-5; 308-2 Y 304-2

La reducción del uso del agua —tanto en nuestras operaciones como en las de la cadena de suministro— es un objetivo prioritario, por su potencial **impacto positivo en el medioambiente** y, especialmente, en los hábitats marinos y de agua dulce y en las comunidades que viven en ellos. Además, la reducción del consumo de agua a través del uso de programas de gestión y tecnologías más eficientes conlleva una reducción del consumo de energía y sus emisiones asociadas. Por ello, la reducción del impacto derivado del consumo de agua es un objetivo que no solo contribuye a la preservación de un recurso vital para el planeta, sino que también es clave para alcanzar nuestros compromisos de descarbonización.

NUESTRA HOJA DE RUTA PARA UN USO SOSTENIBLE Y RACIONAL DEL AGUA

Nuestra hoja de ruta para un uso sostenible y racional del agua a lo largo de nuestra cadena de valor está definida por nuestra Estrategia Global de Gestión del Agua. En su aplicación, desarrollamos iniciativas individuales y colaboramos con distintos grupos de interés para reducir nuestro impacto medioambiental y proteger los hábitats marinos y de agua dulce, siempre tratando de buscar los procesos y tecnologías más innovadoras. La gestión del agua en Inditex se basa en los principios del CEO Water Mandate, iniciativa promovida por el Pacto Mundial de Naciones Unidas y en la que se vinculan aspectos medioambientales y sociales.

GESTIÓN DEL AGUA



Marco interno

- » Estrategia Global de Gestión del Agua
- » Hoja de ruta que favorece la colaboración entre los diferentes grupos de interés en la gestión sostenible y racional del agua a lo largo de toda nuestra cadena de valor.



Monitorización de consumos

- ✓ Seguimiento del consumo de agua de sedes corporativas, fábricas propias, centros logísticos y tiendas propias.
- ✓ Tendencia decreciente del consumo absoluto y decreciente/estable en los consumos relativos.



Iniciativas de gestión del agua

- » En operaciones propias
- » Iniciativas dirigidas a la eficiencia en el consumo, la recuperación y la reutilización del agua.
- » En la cadena de suministro
- » Colaboración con terceros para promover la correcta gestión del agua (análisis de aguas residuales y mejora del acceso a agua potable y saneamiento).

5.6.2.1. Consumo

El consumo de agua en las instalaciones del Grupo Inditex se realiza, principalmente, por razones de limpieza y para usos sanitarios, por lo que su vertido a redes de saneamiento municipales está garantizado. En el entorno industrial, el agua se destina, fundamentalmente, a la generación de vapor y a los sistemas de recirculación de la refrigeración industrial en ciclo cerrado, lo que nos permite estimar que el agua vertida es igual a la consumida. Los vertidos de aguas residuales de todas las instalaciones se realizan a las redes de saneamiento correspondientes. En Inditex, el consumo de agua no impacta en hábitats protegidos.

En 2021 hemos consumido en nuestras propias instalaciones –sedes corporativas, fábricas, centros logísticos y tiendas, un total de 1.886.900 metros cúbicos de agua. El consumo de nuestros centros se contabiliza a través de mediciones directas y registros de los recibos de las redes públicas de abastecimiento⁹².



Consumo de Agua (m³)

Año fiscal	Consumo de agua (m ³)	Consumo de agua relativo (litros/m ²)	Consumo de agua relativo (ml/€)
2018	2.145.804	285	82
2019	2.068.661	260	73
2020	1.663.039	216	82
2021	1.886.900	241	68

5.6.2.2. Iniciativas en operaciones propias

Para facilitar el ahorro en el consumo de agua, el Grupo incorpora en la planificación de nuevos proyectos el uso de **tanques de tormenta** que permiten recuperar agua de lluvia de la cubierta y usarla para el riego. En 2021 hemos recuperado 10.439 m³ de agua en nuestros centros en Cerdanyola, Arteixo y Lelystad.

Especial mención merece nuestra instalación de Indipunt, en Narón (A Coruña), que emplea tecnología avanzada para reutilizar el 100% del agua en el riego de jardines y fluxores de sanitarios, por lo que alcanza ahorros significativos de consumo. Este fue el primer proyecto de recuperación de agua de estas características aprobado en Galicia, tras superar los severos controles de la Administración Pública.

5.6.2.3. Iniciativas en cadena de suministro

Nuestra cadena de suministro es clave en la política de gestión responsable del uso del agua, ya que se emplea en los procesos húmedos necesarios para la fabricación de los productos textiles (lavandería, tintorería y estampación), así como en el cultivo de distintas materias primas que utilizamos. Por este motivo, el Grupo ha establecido en 2021 como nuevo objetivo medioambiental la **reducción en un 25% del consumo de agua** en nuestra cadena de suministro para 2025.

Con ese fin, trabajamos en varias iniciativas:

- Incrementar las instalaciones incluidas en el programa Care for Water, que reducen el uso de agua

92. El consumo de tiendas propias ha sido calculado a partir del gasto contable por tienda. Se ha utilizado el precio medio específico de 20 mercados. Para el resto de mercados se ha utilizado el promedio de m³/m² por cadena.

y, al mismo tiempo, disminuyen el consumo de energía, ya que no es necesario calentarla.

- Promocionar prácticas de cultivo de materias primas que reduzcan el consumo de agua.
- Elaborar una guía de mejores prácticas para reducir el consumo de agua para nuestros proveedores.
- Colaborar con iniciativas externas.

① Más información en el apartado 5.4. *Colaboramos para transformar a través de una gestión sostenible de nuestros productos* de este Informe.

a. Care for Water

Nuestro programa *Care for Water*, enmarcado bajo el estándar *Green to Wear*, impulsa el uso de tecnologías que permitan alcanzar un consumo eficiente del agua mediante la mejora continua de los procesos productivos de nuestros proveedores y la inversión tecnológica.

① Más información en el apartado 5.5.1. *Gestión sostenible de la cadena de suministro* de este Informe.

Care for Water Improvement Programme

Como parte de nuestro compromiso para reducir el impacto en agua, uno de los programas clave impulsados en 2021 es el programa de mejora *Care for Water Improvement Programme*. El objetivo de esta iniciativa es apoyar a las instalaciones para que puedan optimizar y reducir su demanda hídrica y obtener nuestra más alta calificación por su excelente gestión y uso (*Excellent Water Management*) en las auditorías *Green to Wear*. Este año hemos trabajado conjuntamente con más de 170 instalaciones en el marco de este programa, dándoles apoyo, acompañamiento y asesoramiento.

Este programa tiene una duración para las fábricas de 12 meses, comenzando con un período de 30 días para que las instalaciones creen y propongan su propio plan de acción para la mejora de la eficiencia hídrica, que puede estar diseñado en torno a cuatro pilares:

- Inversión en nueva tecnología o maquinaria.
- Optimización del proceso de fabricación.
- Recuperación y tratamiento de aguas residuales que puedan ser reutilizadas en los procesos de fabricación.
- *Zero Liquid Discharge*: utilización de circuitos de agua cerrados al 100%.

El plan de acción debe a su vez estructurarse en base a objetivos trimestrales, cuyo cumplimiento será verificado por una tercera parte al finalizar cada trimestre.

b. Colaboración en China

Inditex colabora con el Instituto de Asuntos Públicos y Medioambientales de China (IPE, por sus siglas en inglés) en la mejora continua de la gestión ambiental de nuestra cadena de suministro en este mercado. Esta entidad da a conocer las analíticas de las aguas residuales de las fábricas y ha reconocido la labor de Inditex en la mejora del desempeño ambiental de su cadena de suministro. En su ranking global de marcas, Inditex ocupa la cuarta posición del sector textil (quinta posición global). Además de las fábricas textiles, el IPE controla los proveedores ascendentes — de productos químicos— y las plantas centralizadas de tratamiento de efluentes.

PROGRAMA DE MEJORA: CFW IMPROVEMENT PROGRAMME



c. Otras colaboraciones

No solo tenemos en cuenta el uso industrial del agua. Conscientes de su relevancia para la salud y la prosperidad de las comunidades locales, colaboramos desde 2015 con *Water.org*, organización internacional sin ánimo de lucro que trabaja para llevar agua y saneamiento a poblaciones vulnerables a través de microcréditos.

📄 Más información en el apartado 4.4.2. *Alianzas de este Informe.*

5.6.3. Nuestro enfoque sobre biodiversidad

GRI 103-2; 103-3; 308-2 Y 304-2

HITO 2021

Inditex se incorpora a LEAF

Coalition. Esta iniciativa global, que reúne a empresas y gobiernos, tiene como objetivo movilizar más de 1.000 millones de dólares de financiación para la conservación de bosques tropicales y subtropicales.

La protección de la biodiversidad es fundamental en nuestra estrategia de sostenibilidad, no solo porque de ella depende la producción de nuestra materia prima para la fabricación textil (algodón, fibras y materiales celulósicos, piel...) sino porque es, sobre todo, un elemento crítico para la supervivencia y bienestar de la sociedad y el planeta.

En este sentido, en Inditex nos comprometemos a proteger la biodiversidad a través de una **gestión responsable y sostenible de los recursos naturales** a lo largo de toda nuestra cadena de valor. Nuestra Estrategia de Biodiversidad se basa en los principios de la Convención para la Diversidad Biológica de Naciones Unidas y se concreta en actuaciones para promover la transición hacia materias primas y productos más sostenibles, la preservación de ecosistemas acuáticos y terrestres, la lucha contra el cambio climático y la colaboración con organizaciones afines.

Materiales sostenibles y bienestar animal

Una gran parte de los materiales que utilizamos dependen de la biodiversidad y de elementos esenciales como un adecuado ciclo de nutrientes, la purificación del agua o la polinización de cultivos. Por otra parte, es necesario reducir el impacto en diferentes ecosistemas de las fibras artificiales. Por ello, llevamos a cabo distintas iniciativas para asegurar la protección de la biodiversidad asociada a los materiales que utilizamos para nuestros productos.

📄 Más información en el apartado 5.4.2. *Diseño y elección de los materiales de este Informe.*

GESTIÓN DE LA BIODIVERSIDAD



Marco interno



Estrategia de Biodiversidad

Busca promover la protección, conservación y el desarrollo de la biodiversidad en toda nuestra cadena de valor y más allá de la misma.



Política de Productos Forestales

Guía para la selección y utilización de materias de origen forestal, asegurando que provengan de bosques gestionados de forma sostenible.



Iniciativas destacadas en materia de biodiversidad



Bienestar animal

- ✔ Política de bienestar animal que incluye estándares éticos en el uso de productos de origen animal.
- ✔ Compromiso con entidades como PETA o *Fur Free Alliance*.

Nuestra estrategia de protección de la biodiversidad incluye también el bienestar animal y por ello contamos con una Política de Bienestar Animal que incluye estándares éticos en el uso de productos de origen animal conforme a las 'Cinco Libertades del bienestar animal' para el trato ético y responsable de los animales. La Política ha sido desarrollada en colaboración con la *Humane Society of the United States* (HSUS). Bajo este marco, adoptamos **diversos estándares** y compromisos de actuación:

- Todos los componentes de origen animal en los artículos comercializados por nuestras marcas deben proceder de animales tratados de forma ética y responsable.
- Ninguno de nuestros productos de origen animal puede proceder de especies criadas en exclusiva para comercializar sus pieles, conchas, astas, huesos, pluma, plumón u otros elementos similares.
- Ninguna de nuestras marcas comercializa piel de pelo. Se cumplen así estrictamente los requisitos exigidos por el programa *Fur Free Retailer* de la *Fur Free Alliance*, una coalición internacional de organizaciones de protección de los animales.

• Ninguna de nuestras prendas contiene lana de angora o mohair, en consonancia con nuestro compromiso con la organización *People for the Ethical Treatment of Animals*.

En lo que se refiere al uso de otros materiales, toda la madera empleada en la producción de muebles y objetos, así como los productos de papel, deben estar certificados bajo los estándares PEFC/FSC, tal y como recoge nuestra Política de Productos Forestales.

Alianzas y colaboraciones


Apostamos por el esfuerzo colectivo y la cooperación para la protección y regeneración de la biodiversidad a través de diferentes **tipos de acuerdos:**

Iniciativas multisectoriales

En 2021 nos hemos adherido a la coalición LEAF, una iniciativa de financiación público-privada coordinada por *Emergent* con el objetivo de luchar contra la deforestación de los bosques tropicales y subtropicales, y a apoyar el desarrollo sostenible de los

LEAF COALITION

OBJETIVO



1000 millones de dólares

Mobilizar al menos **1000 millones de dólares** en financiación para poner fin a la deforestación



- ✓ Búsqueda del impacto a gran escala. Involucración de gobiernos
- ✓ Protección social sólida para las comunidades
- ✓ Aumento de la ambición. Participación del sector privado
- ✓ Movilización y catalización de financiación privada
- ✓ Financiación basada en resultados



Medición del rendimiento

de la inversión según el Estándar de Excelencia Medioambiental REDD+ (TREES)



Requisito de adhesión para empresas:

Objetivos de descarbonización basados en la ciencia (SBTs) aprobados

países en los que se encuentran estos bosques. Solo aquellas compañías que tengan objetivos de descarbonización aprobados por SBTi, como es el caso de Inditex, pueden unirse a la coalición.

Proyectos en el sector de la moda y el textil

Además de ser miembros fundadores de *The Fashion Pact*, uno de cuyos ejes de actuación es la protección de la biodiversidad, también somos socios fundadores de *Organic Cotton Accelerator*, cuyo fin es incrementar la disponibilidad de algodón orgánico; colaboramos con *CanopyStyle*, que busca garantizar la desvinculación de la producción de viscosa de la deforestación en bosques primarios; y con *Textile Exchange*, que ayuda a la industria a identificar áreas de mejora y mejores prácticas para integrar la biodiversidad en estrategias y operativas. Esta organización lanzó un primer piloto de índice de biodiversidad en 2021 en el que Inditex ha participado.

📄 Más información en el apartado 5.4.2. *Diseño y elección de los materiales de este Informe.*

Acciones en el ámbito local

Desde el año 2020 Inditex colabora con la Asociación Forestal de Galicia en la restauración ambiental de áreas forestales. Durante el último ejercicio, se reforestaron más de 650 hectáreas, un área equivalente a más de 910 campos de fútbol. Para ello se utilizan una diversa variedad de coníferas y frondosas, priorizando las especies autóctonas, para proteger la biodiversidad de la zona. Entre las especies utilizadas destaca el pino del país, con más de 650.000 especies plantadas y el castaño con más de 22.000.

Con este proyecto se logra optimizar la capacidad de absorción de CO₂, enriquecer e impedir la erosión de los suelos y recuperar la movilidad de la fauna de los bosques en los que se interviene entre muchos otros beneficios.

Árboles plantados

Frondosas (total)	44.389
Abedul	9.418
Castaño	22.237
Roble	11.938
Otras	796
Coníferas (total)	679.938

También continuamos trabajando para que el Monte Demostrativo Pico Sacro sea un modelo de sumidero biológico de carbono, además de ser utilizado como laboratorio divulgativo de silvicultura. Esta iniciativa se lleva a cabo en colaboración con la Asociación Fo-

restal de Galicia y el *Forest Stewardship Council (FSC)*.

Este año además, se ha firmado un nuevo acuerdo para expandir este modelo de trabajo a más territorios, incorporando espacios representativos de los principales ecosistemas forestales existentes en Galicia y Portugal.

Para ello se plantea crear una red de montes demostrativos que funcionarán como lugares de referencia para divulgar técnicas y conocimientos, así como poner en práctica procedimientos sostenibles de gestión de los recursos y de conservación de valores ambientales que puedan ser replicados por propietarios forestales. De esta forma se logra compatibilizar su función como sumidero natural de gases de efecto invernadero con el aprovechamiento de productos forestales de calidad, buscando promocionar la sostenibilidad económica, medioambiental y social de estas áreas.

Con este proyecto, además de la protección del entorno y los recursos naturales, se busca contribuir a una mejor valoración del monte y sus actividades derivadas, incentivando una participación más activa en la conservación y mejora de los recursos forestales en Galicia y Portugal.

Actividades realizadas en Pico Sacro

- Jornadas divulgativas sobre modelos de silvicultura y gestión medioambiental.
- Podas de los árboles de castaño, nogal y roble americano dedicados a la producción de madera, y de los pies jóvenes de castaño dedicados a la producción de fruto.
- Desbroce y escarda en toda la superficie de plantación para eliminar la vegetación de competencia.
- Reposición de los protectores de planta deteriorados.
- Labores de mantenimiento y reposición de marras de vegetación autóctona en las áreas de conservación ambiental.

5.6.4. Nuestro enfoque sobre residuos

GRI 306-1; 306-2; 306-3; 306-4; 306-5; 308-2
Y 304-2

El fin de vida de nuestros productos es una fase decisiva en nuestra Política de Sostenibilidad. Por ese motivo, desarrollamos varios proyectos para **reducir el impacto medioambiental después de su uso**, de modo que podamos facilitar su reciclaje cuando ya no se utilicen, reutilizar componentes, facilitar el desensamblaje y, cada vez más, compartir las mejores prácticas con el consumidor.

Programa Zero Waste

El programa *Zero Waste*, concebido para recuperar los residuos que se generan en nuestras propias instalaciones, es la llave para ayudarnos a cumplir nuestro compromiso de que en 2023 los residuos generados en nuestras propias instalaciones —tanto en sedes como en logística, fábricas o en tiendas— no acaben en un vertedero.

Un aspecto fundamental del programa es la correcta clasificación de los residuos en nuestras instala-

ciones, lo que permite su **transformación en recursos** con los que elaborar nuevos productos. En este sentido, hemos desarrollado dispositivos propios que optimizan la separación y compactación de los residuos —que, por tanto, reducen las emisiones de gases de efecto invernadero asociadas a su transporte— y mejoran la ergonomía durante la operativa.

Por otra parte, en el marco del programa *Zero Waste*, estamos trabajando en la mejora de la gestión e información sobre los sistemas de recogida de residuos de nuestras tiendas.

Generación de residuos

A continuación, se presentan los valores absolutos de generación de residuos, en las sedes, centros logísticos y fábricas propias (no se incluyen los datos generados en las tiendas⁹³):



Tipo de residuo

	2021 (KG)	2021 (%)	2020 (KG)	2020 (%)	2019 (KG)	2019 (%)
Cartón y papel	13.248.191	65%	10.974.962	59%	14.662.698	63%
Madera	2.982.115	15%	3.438.309	19%	3.769.554	16%
Otros recursos no peligrosos	2.1.811	14%	2.771.796	15%	3.182.099	14%
Plástico	831.837	4%	863.627	5%	892.516	4%
Residuo textil	252.831	1%	302.785	2%	498.217	2%
Metal	159.204	1%	67.747	0%	267.715	1%
Residuos peligrosos	31.428	0%	58.813	0%	78.479	0%
Total	20.397.417	100%	18.478.038	100%	23.351.279	100%

93. Información sobre los residuos generados en tiendas propias no disponible con el nivel de desglose requerido en los sistemas de la Compañía. Inditex cuenta con varios proyectos en marcha con el fin de poder reportar esta información en futuros ejercicios.

Destino de estos residuos, en función de su tratamiento⁹⁴

Destino residuos no peligrosos	2021 (KG)	2021 (%)
No eliminación	18.691.531	92%
Reciclado	18.256.653	90%
Preparación para la reutilización	434.878	2%
Eliminación	1.674.458	8%
Traslado a un vertedero	1.343.862	6%
Incineración (con valorización energética)	330.596	2%
Total	20.365.989	100%

Destino residuos no peligrosos	2020 (KG)	2020 (%)	2019 (KG)	2019 (%)
Reciclaje	16.582.699	90%	20.903.595	90%
Valorización energética	238.426	1%	321.323	1%
Vertedero	1.598.100	9%	2.047.882	9%
Total	18.419.226	100%	23.272.800	100%

Destino residuos peligrosos	2021 (KG)	2021 (%)
No eliminación	25.229	80%
Reciclado	25.229	80%
Eliminación	6.199	20%
Traslado a un vertedero	4.864	16%
Otras operaciones de eliminación	400	1%
Incineración (con valorización energética)	935	3%
Total	31.428	100%

Destino residuos peligrosos	2020 (KG)	2020 (%)	2019 (KG)	2019 (%)
Reciclaje	48.547	82%	71.613	91%
Valorización energética	976	2%	1.329	2%
Vertedero	9.290	16%	5.538	7%
Total	58.813	100%	78.479	100%

Por otra parte, asociado a nuestra actividad, se ponen en el mercado distintos materiales de envase y embalaje (bolsas, etiquetas y elementos protectores). Estos materiales son gestionados por los Sistemas Integrados de Gestión de Envases y Embalajes disponibles en los mercados en los que operamos. En el caso de España, por ejemplo, es Ecoembes. Nuestras marcas compensan a ese gestor autorizado el coste de la recogida y gestión de estos envases y embalajes. Contamos con un programa propio, *Green to Pack*, para la optimización de envases y embalajes, alargando su vida útil y favoreciendo su reciclabilidad.

[Más información en el apartado 5.4.5. Uso y fin de vida de los productos de este Informe.](#)

Nuestra política de reducción de residuos afecta también al servicio de los comedores de nuestra sede de Arteixo (A Coruña). Acciones como el uso de tazas, vasos y botellas de cristal (para evitar los de plástico de un solo uso) o la separación rigurosa de restos de alimentos nos ayudan a gestionar mejor los residuos a la par que contribuyen a reducir el desperdicio alimentario en nuestras sedes.

94. Con la actualización del estándar GRI 306 (2020), los requerimientos en el desglose del destino de residuos cambia con respecto a los anteriores requerimientos dispuestos en el estándar GRI 306 (2016). Debido al cambio, los datos históricos solo están disponibles con el desglose requerido previamente.