

6

Medioambiente

6.1. Cambio climático

6.2. Gestión del agua

6.3. Biodiversidad y ecosistemas

6.4. Transición hacia una economía circular: recursos, productos y residuos



6.1. Cambio climático

Asunto Material: Cambio climático; Contaminación



6.1.1. Ambición y objetivos climáticos

GRI 2-23; 2-24; 3-3

En Inditex alineamos nuestros compromisos con la aspiración del Acuerdo de París, que busca limitar el aumento de la temperatura terrestre a 1,5 °C. Para lograrlo nos centramos en la reducción de emisiones de gases de efecto invernadero (GEI) de acuerdo con las recomendaciones del Grupo Intergubernamental de Expertos sobre el Cambio Climático (IPCC, por sus siglas en inglés) y la Carta de la Industria de la Moda de las Naciones Unidas.

Además, en 2023 desarrollamos nuestro nuevo Plan de Transición Climática, que incluye nuestras líneas de acción y los recursos que estimamos necesarios para alcanzar nuestros objetivos. El Plan está disponible en nuestra página web corporativa.

➔ Más información en el apartado [6.1.2. Nuestro Plan de Transición Climática](#) de este Informe.

En el mismo año, presentamos nuestros nuevos compromisos de sostenibilidad, entre los que se encuentran los nuevos objetivos climáticos basados en la ciencia o SBTs, que queremos conseguir en la próxima década.



Nuestros compromisos relacionados con el clima

2025:

/ Proveer servicios de circularidad como Zara Pre-Owned en mercados clave. Esto contribuirá a rebajar la presión sobre los recursos y reducir las emisiones ligadas a las etapas de fabricación.

/ Conseguir que el 100 % de lino y poliéster provenga de fuentes con menor impacto, también llamadas preferentes⁽¹⁾. Así, lograremos minimizar las emisiones en el cultivo y producción de estas materias primas.

/ Reducir un 25 % nuestro consumo de agua en la cadena de suministro respecto a 2020. Y, con ello, las emisiones asociadas a su gestión, manejo y calentamiento durante los procesos de fabricación.

2030:

/ Reducir nuestras emisiones más de un 50 %, incluyendo operaciones propias y cadena de valor. Para lograrlo reduciremos nuestras emisiones absolutas de alcance 1 y 2 (es decir, nuestras propias emisiones) un 90 % y de alcance 3 (cadena de valor) en al menos un 50 %, respecto a 2018⁽²⁾.

/ Utilizar solo materias primas textiles que supongan un menor impacto, también denominadas preferentes. Con el objetivo de reducir, entre otros, el impacto climático del cultivo y producción de materias primas.

/ Proteger, restaurar o regenerar 5 millones de hectáreas para mejorar la biodiversidad. Esto también nos permitirá promover la resiliencia de los ecosistemas y la captura natural de carbono.

2040:

/ Conseguir las cero emisiones netas, reduciendo como mínimo el 90 % de nuestra huella de carbono respecto a 2018. El 10 % restante se trata de emisiones difíciles de reducir que serán neutralizadas con acciones que permitan absorber esos gases de efecto invernadero.



(1) En línea con la definición de organizaciones de referencia en el sector como Textile Exchange. Esta define un material preferente como una fibra o materia prima que ofrece resultados e impactos beneficiosos para el clima, la naturaleza y las personas a través de un enfoque holístico transformando los sistemas de producción de fibra y materia prima. También incluimos en esta definición las fibras que cumplen con otros requisitos de excelencia señalados por otras organizaciones relevantes como Canopy y Changing Markets.

(2) En la cadena de valor se incluyen las siguientes categorías de nuestras emisiones de alcance 3: compra de bienes y servicios (categoría 1), actividades relacionadas con el combustible y la energía (categoría 3), transporte y distribución upstream (categoría 4), residuos generados en las operaciones (categoría 5), viajes de negocios (categoría 6), desplazamiento de los trabajadores (categoría 7), tratamiento de final de vida útil de los productos vendidos (categoría 12) y franquicias (categoría 14). El año base se ha elegido en función a los criterios establecidos por SBTi en cuanto a completitud, verificación, representatividad y ambición del inventario de emisiones.

Durante el año 2023 también presentamos a *Science-Based Targets initiative* (SBTi¹¹) la actualización de nuestros compromisos climáticos a 2030, incluyendo nuestra hoja de ruta para alcanzar las cero emisiones netas en 2040. Es importante destacar que, desde que presentamos en 2019 por primera vez nuestros objetivos de descarbonización a 2030 a SBTi, el conocimiento científico sobre el cambio climático ha evolucionado. Por lo tanto, nuestro compromiso también lo ha hecho, adaptándose a las últimas recomendaciones.



Este trabajo en evolución también se refleja en nuestra atención a las recomendaciones del *Task Force on Climate-Related Financial Disclosures* (TCFD), que nos permite analizar escenarios climáticos futuros, así como sus riesgos y oportunidades asociados. De esta manera, podemos mantener una estrategia de descarbonización en línea con la ciencia, resiliente y competitiva en el corto, medio y largo plazo.

➊ Más información en el apartado 6.1.5. *Riesgos y oportunidades derivados del cambio climático* de este Informe.

Con nuestro compromiso climático pretendemos apoyar la transformación del sector y la industria textil a través de la colaboración y la innovación. Por un lado, promoviendo la reflexión con nuestros grupos de interés sobre la necesidad de sustituir los combustibles fósiles, impulsar las energías renovables y mejorar el impacto de nuestras materias primas y uso de recursos. Y, por otro, invirtiendo en proyectos innovadores que hagan posible ese cambio.

6.1.2. Nuestro Plan de Transición Climática

GRI 2-24; 3-3

En 2023 desarrollamos nuestro nuevo Plan de Transición Climática, que refleja nuestro compromiso con una industria de la moda más eficiente y circular, con capacidad para afrontar el reto climático. Está disponible en la página web del Grupo.

Las líneas de acción que recoge nuestro Plan de Transición Climática engloban nuestras operaciones y nuestra cadena de valor, y se centran en los siguientes aspectos:

Reducción

El foco principal de nuestras acciones está en el abatimiento de las emisiones de gases de efecto invernadero (GEI) que se producen a lo largo de nuestra cadena de valor relacionadas con nuestros productos. En este sentido, el conjunto de acciones identificadas para conseguir las reducciones necesarias giran en torno a:

- / Utilización de mejores fuentes de energía
- / Optimización de la gestión energética
- / Promoción de la circularidad y el uso de materiales preferentes

Neutralización

De acuerdo con SBTi, las empresas deben neutralizar el impacto climático de cualquier emisión residual mediante la eliminación y el almacenamiento permanente de carbón de la atmósfera.

¹¹ *Science-Based Targets Initiative* (SBTi) se estableció en 2015 como una colaboración entre CDP, el Pacto Mundial de las Naciones Unidas, el Instituto de Recursos Mundiales (WRI) y *World Wildlife Fund* (WWF) para ayudar a las empresas a fijar objetivos de reducción de emisiones de acuerdo con el consenso científico y los objetivos del Acuerdo de París.

Nuestros esfuerzos en este campo partirán tanto desde dentro como desde fuera de la cadena de valor, a través del fomento y aceleración de prácticas regenerativas y la aplicación de otras soluciones basadas en la naturaleza.

El peso de cada una de las líneas de actuación se desarrollará a medida que evolucionen los marcos, la disponibilidad y la escala de cada una de ellas, pero, en cualquier caso, estará en consonancia con los conocimientos científicos y se dirigirá a las emisiones no reducidas.

Mitigación más allá de la cadena de valor

Además de las acciones llevadas a cabo dentro de nuestra cadena de valor, es crucial desarrollar iniciativas que lleguen más allá de nuestra actividad para poder contribuir a la mitigación de los peores efectos del cambio climático, especialmente con soluciones que favorezcan la biodiversidad o el bienestar de las comunidades.

Promovemos prácticas sostenibles para la mejora de la salud del suelo y para reducir impactos medioambientales. Nuestra alianza con WWF se enfoca en la restauración de bosques y ecosistemas acuáticos, con un acuerdo¹² de más de 10 millones de euros. También contribuimos en diversas regiones a la restauración de ecosistemas amenazados, incluidos los afectados por incendios forestales. Además de bosques, también participamos en la restauración de cuencas fluviales y ecosistemas acuáticos en el norte de África y en Vietnam.

① Más información en el apartado [6.3. Biodiversidad y ecosistema](#) de este Informe.

Hitos intermedios e inversión estimada

Hemos presentado a SBTi nuestra estrategia actualizada para reducir en 2030 más de un 50 % las emisiones asociadas a nuestra actividad¹³ respecto a 2018. Con ello, esperamos avanzar en la dirección correcta para alcanzar las cero emisiones netas en 2040, consiguiendo la reducción de nuestras emisiones de los alcances 1, 2 y 3 un 90 % sobre 2018 (el 10 % restante se neutralizará mediante iniciativas de absorción de carbono).

Como hito intermedio para seguir nuestro progreso, nos hemos marcado como objetivo lograr una reducción del 20 % del alcance 3 para 2027 sobre las emisiones de 2018. Para ello, hemos desarrollado una ambiciosa Hoja De Ruta, que estimamos requerirá unos recursos financieros de en torno a 2.000 millones de euros¹⁴ hasta 2030, en términos de coste de ventas, gastos operativos y en menor medida inversiones.

Dicho impacto se considera que no será significativo en la evolución de los correspondientes resultados y posición financiera del Grupo, sobre todo considerando que se podrá ver mitigado por la obtención de mayores eficiencias tanto en la cadena de suministro como en las propias operaciones del Grupo.

6.1.3. Emisiones de GEI de alcance 1, 2 y 3

GRI 2-4; 2-27; 3-3; 302-1; 302-2; 302-5; 305-1; 305-2; 305-3; 305-4; 305-5; 308-2; AF21

Trabajamos continuamente en la búsqueda de soluciones que permitan reducir las emisiones de GEI a lo largo de nuestra cadena de valor. Estos esfuerzos se centran principalmente en nuestro Plan de Transformación de la Cadena de Suministro, nuestro Plan de Fibras, la puesta en marcha de programas de circularidad y eficiencia, y en la protección y conservación de ecosistemas.

/ Transición hacia fuentes de energías renovables: desde 2022, la energía eléctrica consumida en nuestras instalaciones propias (sedes, oficinas internacionales, centros logísticos, fábricas y tiendas) es 100 % de origen renovable.

/ Promoción de la eficiencia energética: hemos reducido nuestro consumo de energía relativo por metro cuadrado y por euro de venta un 19 % y 40 %, respectivamente, comparado con 2018.

/ Integración de procesos más sostenibles en la cadena de suministro: en la actualidad estamos trabajando en aumentar el uso de fibras preferentes (fibras con un mejor impacto), apoyar la agricultura orgánica y regenerativa y acompañar a nuestros proveedores en procesos de reducción de consumo de energía y agua.

/ Conservación de ecosistemas: colaboramos con organizaciones internacionales dedicadas a promover prácticas de agricultura y ganadería regenerativa y a proteger y restaurar ecosistemas.

¹² Este importe se incorporará a la cuenta de resultados consolidada en el epígrafe de Gastos de Explotación a medida que se ejecuten cada una de las acciones/proyectos a realizar.

¹³ Incluye las emisiones de alcances 1, 2 y las siguientes categorías de alcance 3 según *GHG Protocol*: compra de bienes y servicios (categoría 1), actividades relacionadas con el combustible y la energía (categoría 3), transporte y distribución upstream (categoría 4), residuos generados en las operaciones (categoría 5), viajes de negocios (categoría 6), desplazamiento de los trabajadores (categoría 7), tratamiento de final de vida útil de los productos vendidos (categoría 12) y franquicias (categoría 14).

¹⁴ Este importe se incorporará como coste de venta, gastos operativos o inversión a medida que se ejecuten cada una de las acciones y los proyectos del Plan.

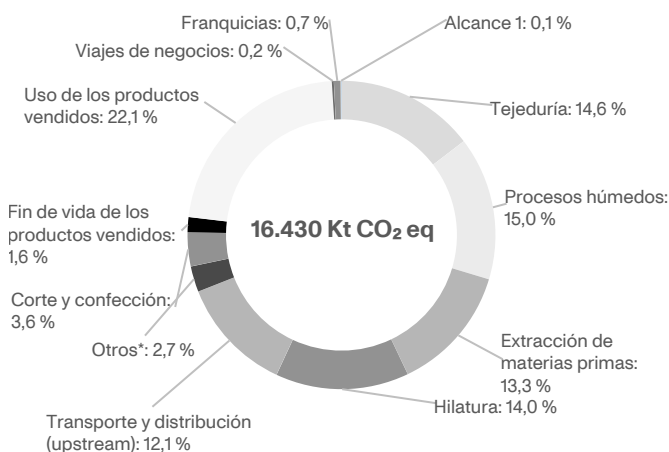
Emisiones de GEI de alcance 1, 2 y 3 (tnCO₂eq)⁽¹⁾⁽²⁾

Emisiones GEI	2023	2022	2018
Alcance 1	11.512	11.232	19.172
Alcance 2 market-based	0	0	419.448
Alcance 2 location-based	427.885	451.430	651.266
Alcance 3 ¹⁵	16.418.450	15.607.245	16.389.372
Kg CO ₂ eq por m ² (alcance 1+2 market-based)	2	2	58
g CO ₂ eq por € (alcance 1+2 market-based)	0	0	17
g CO ₂ eq por € (alcance 1 + 2 market-based + 3)	460	481	644

(1) Más información sobre la metodología de cálculo en el apartado *Cómo calculamos nuestras emisiones* de este capítulo.

(2) Las emisiones GEI de alcance 1, 2 y 3 no incluyen créditos de carbono.

Emisiones de GEI: Alcance 1, 2 y 3



* La categoría 'Otros' agrupa las emisiones de GEI asociadas a las categorías de bienes de capital, desplazamiento al trabajo de los empleados, actividades relacionadas con los combustibles y la energía, residuos generados en las operaciones propias y activos arrendados *downstream*.

En 2023, nuestras emisiones de GEI totales se han mantenido estables frente a las de 2018. En cuanto a las categorías sujetas a nuestro nuevo objetivo público a 2030, las emisiones de GEI han aumentado un 4 % sobre 2018. Durante el ejercicio, la Compañía ha conseguido reducir sus emisiones de alcances 1 y 2 un 97 % frente a 2018. Asimismo, la apuesta decidida por el empleo de materias primas preferentes, que en la última campaña de 2023 ya suponían el 68 % del total de las empleadas por el Grupo, nos ha permitido reducir un 6 % las emisiones asociadas con la extracción de materias primas (alcance 3). La implantación gradual de nuestro Plan de Transformación de la Cadena de Suministro, como se recoge en nuestro Plan de Transición

¹⁵ Las emisiones históricas de alcance 3 se han recalculado en base a mejoras metodológicas. En ciertas categorías donde aún no contamos con datos primarios, se han utilizado factores de conversión regionales más específicos a nuestro sector, que han sido proporcionados por *Risilience*, el socio académico del *Centre for Risk Studies* de la Universidad de Cambridge. Más información sobre las categorías afectadas en la sección Metodología de cálculo de emisiones de este Informe.

Climática, nos permitirá avanzar en la reducción de las emisiones asociadas al resto de categorías del alcance 3.

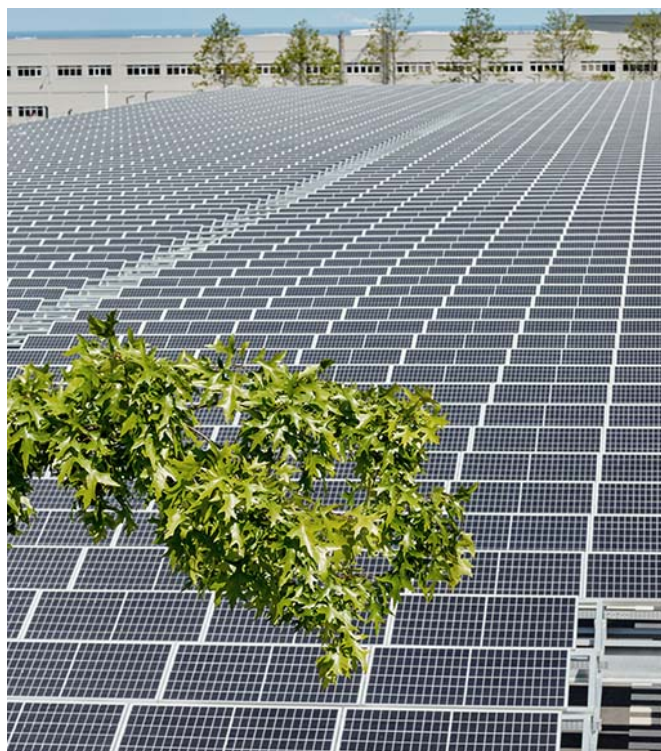
Dentro del alcance 3 se incluyen también las emisiones asociadas al transporte de los productos que comercializamos. En 2023 las emisiones asociadas al transporte aguas arriba (*inbound* y *outbound*) equivalen a un consumo energético de 3.444.255 MWh y 4.526.850 MWh, respectivamente (1.791.523 MWh y 4.031.013 MWh en 2022).

Además, el consumo eléctrico estimado de las tiendas franquiciadas fue de 256.174 MWh y el consumo en viajes de negocios se situó en 140.033 MWh (262.397 MWh y 130.381 MWh en 2022).

Metodología de cálculo de emisiones

Calculamos y comunicamos las emisiones de GEI de Inditex de acuerdo con las directrices internacionales del *Intergovernmental Panel on Climate Change* (IPCC - *Guidelines for National Greenhouse Gas Inventories*, 2006) y el *World Resources Institute* (GHG Protocol, 2015), que dividen las emisiones en alcances 1, 2 y 3.

Las emisiones de GEI que reportamos se contabilizan en función del límite financiero de nuestra Compañía e incluyen los gases CO₂, CH₄, N₂O, HFCs, PFCs, SF₆ y NF₃, que se expresan en unidades equivalentes de CO₂ (CO₂eq).



Cómo calculamos nuestras emisiones

Alcance	Descripción	Metodología	Factores de emisión
Alcance 1	Emisiones directas asociadas a fuentes que están bajo el control directo del Grupo Inditex (combustión en calderas, vehículos propios, etc.).	Las emisiones de alcance 1 se calculan a partir del consumo total de combustible y su factor de emisión correspondiente. No se incluyen las emisiones asociadas al consumo de combustible en tiendas y oficinas internacionales así como las posibles fugas ocasionales (o fugas puntuales) de gases HFC y PFC procedentes de equipos de aire acondicionado instalados en dichos establecimientos.	DEFRA (<i>Department for Environment Food & Rural Affairs</i>), v.1.1, 2023. MITECO (Ministerio para la Transición Ecológica y el Reto Demográfico), v2.0 2022
Alcance 2	Emisiones indirectas asociadas a la generación de electricidad adquirida y consumida por el Grupo Inditex.	Las emisiones de alcance 2 se calculan a partir del consumo de energía eléctrica de cada mercado por su correspondiente factor de emisión.	<i>Location-based method:</i> / IEA (2023), <i>Emission Factors</i> . <i>Market-based method:</i> / Instrumentos contractuales para la energía renovable (PPA, EACs, etc.).
Alcance 3	Otras emisiones indirectas vinculadas a la cadena de producción de bienes y servicios, a su distribución y a la comercialización fuera de la Compañía.	Detallada a continuación para cada categoría de alcance 3	Detallados a continuación para cada categoría de alcance 3
Alcance 3- Categoría 1: Compra de productos y servicios	Emisiones que se generan en la cadena de suministro de Inditex durante la fabricación de los productos puestos a disposición de los clientes. De cara a una mayor transparencia, desglosamos públicamente las emisiones de esta categoría en las siguientes subcategorías: materias primas, hilatura, tejeduría, procesos húmedos y corte y confección.	Extracción de materias primas: las emisiones se calculan a partir de las toneladas de las diferentes materias primas consumidas y el factor de emisión correspondiente. Hilatura y tejeduría: las emisiones se calculan a partir del consumo energético y el factor de emisión correspondiente. El consumo energético se estima a partir de los ratios de consumo de las materias primas. Proceso húmedo y corte y confección: las emisiones se calculan en base al coste de nuestros productos, aplicando el factor de emisión correspondiente.	<i>Higg Materials Sustainability Index</i> (MSI), 2021. IEA (2023), <i>Emission Factors</i> . DEFRA (<i>Department for Environment Food & Rural Affairs</i>), v.1.1, 2023. <i>Risilience</i> , socio académico del <i>Centre for Risk Studies</i> de la Universidad de Cambridge.
Alcance 3- Categoría 2: Bienes de capital	Emisiones generadas como consecuencia de la extracción, producción y transporte de los bienes de capital comprados y/o adquiridos por la Compañía.	Las emisiones se calculan a partir de la inversión en inmovilizado, aplicando el factor de emisión correspondiente.	<i>Risilience</i> , socio académico del <i>Centre for Risk Studies</i> de la Universidad de Cambridge.
Alcance 3- Categoría 3: Actividades relacionadas con el combustible y la energía	Emisiones generadas en el proceso de extracción, refinamiento, producción y transporte de la energía y los combustibles comprados y adquiridos por la Compañía.	Las emisiones se calculan a partir del consumo energético global y el factor de emisión correspondiente.	IEA (2023), <i>Emission Factors</i> . DEFRA (<i>Department for Environment Food & Rural Affairs</i>), v.1.1, 2023.
Alcance 3- Categoría 4: Transporte y distribución <i>upstream</i>	Emisiones relacionadas al servicio de transporte y distribución adquiridos por la Compañía aguas arriba.	Para el cálculo se tienen en cuenta las toneladas transportadas y los kilómetros recorridos para cada medio de transporte, junto con el factor de emisión correspondiente.	GLEC, <i>Global Logistic Emissions Council Framework for logistic emissions accounting and reporting</i> , v.2.0.

Alcance	Descripción	Metodología	Factores de emisión
Alcance 3- Categoría 5: Residuos generados en las operaciones	Emisiones generadas como consecuencia de la disposición final y tratamiento de los residuos generados en sedes, centros logísticos propios y fábricas propias. Información sobre los residuos generados en obras y tiendas propias no disponible con el nivel de desglose requerido.	Para el cálculo se tienen en cuenta las toneladas de cada tipo de residuo generado y el tratamiento final que se le da a cada uno de ellos, junto con el factor de emisión correspondiente.	DEFRA (<i>Department for Environment Food & Rural Affairs</i>), v.1.1, 2023.
Alcance 3- Categoría 6: Viajes de negocios	Emisiones generadas como consecuencia del desplazamiento de los empleados por motivos relacionados al negocio, en medios de transporte de terceros.	Para el cálculo se tiene en cuenta el origen, destino, medio de transporte utilizado de las agencias de España y el factor de emisión correspondiente. Se extrapola al resto de filiales en base al gasto de viajes de España.	DEFRA (<i>Department for Environment Food & Rural Affairs</i>), v.1.1, 2023.
Alcance 3- Categoría 7: Desplazamiento al trabajo de los empleados	Emisiones generadas como consecuencia del desplazamiento de los empleados desde sus hogares al trabajo.	Para el cálculo se estiman distancias promedio recorridas por medio de transporte y patrones de desplazamiento basados en estudios bibliográficos.	DEFRA (<i>Department for Environment Food & Rural Affairs</i>), v.1.1, 2023.
Alcance 3- Categoría 8: Activos arrendados upstream	Emisiones asociadas a los activos de terceros arrendados por Inditex.	Las emisiones asociadas a los activos de terceros arrendados por Inditex resultan inmateriales.	
Alcance 3- Categoría 9: Transporte y Distribución downstream	Emisiones relacionadas al transporte y distribución de los productos vendidos aguas abajo.	No se reporta. Inditex está trabajando en la mejora de los sistemas corporativos internos para proporcionar la información con el grado de detalle requerido.	
Alcance 3- Categoría 10: Procesamiento de los productos vendidos	Emisiones que surgen de la transformación posterior del producto vendido.	No aplica. Los productos vendidos no necesitan una transformación para poder ser utilizados por nuestros clientes.	
Alcance 3- Categoría 11: Uso de los productos vendidos	Emisiones que se espera que se generen como consecuencia del uso de los productos comercializados por Inditex.	Para el cálculo se tiene en consideración el consumo de energía durante la fase de uso basado en estudios bibliográficos.	IEA (2023), <i>Emission Factors</i> . <i>Higg Product Module methodology, June 2021.</i>
Alcance 3- Categoría 12: Tratamiento de final de vida útil de los productos vendidos	Emisiones generadas como consecuencia de la disposición final de los productos comercializados por la Compañía.	Para el cálculo tenemos en consideración el número de unidades vendidas y el destino final basados en estudios bibliográficos (20 % reutilización y 80 % vertedero).	DEFRA (<i>Department for Environment Food & Rural Affairs</i>), v.1.1, 2023.
Alcance 3- Categoría 13: Activos arrendados downstream	Emisiones asociadas a los activos, propiedad de Inditex, que son arrendados a terceros.	Las emisiones de los activos arrendados downstream, se calculan a partir del consumo de energía y de su factor de emisión correspondiente.	MITECO (Ministerio para la Transición Ecológica y el Reto Demográfico), v2.0 2022
Alcance 3- Categoría 14: Franquicias	Emisiones generadas como consecuencia de la actividad de las franquicias.	El consumo eléctrico de franquicias ha sido estimado a partir de los promedios de consumos de tiendas propias. Este consumo se multiplica por el factor de emisión correspondiente.	IEA (2023), <i>Emission Factors</i> .
Alcance 3- Categoría 15: Inversiones	Emisiones generadas asociadas a las inversiones de Inditex.	No aplica	

Las emisiones de GEI de alcance 1, 2 y 3 del Grupo Inditex han sido verificadas de forma independiente por parte de Ernst & Young conforme al estándar ISAE 3410.

Factores de conversión utilizados para el cálculo

/ 1 tonelada gasóleo = 1,035 toneladas equivalentes de petróleo (tep).

/ Densidad del gasóleo = 0,842 kg/litro, DEFRA (*Department for Environment Food & Rural Affairs*, v.1.1, 2023).

/ 1 tep = 41,868 GJ.

/ 1 GJ = 277,778 kWh.

Seguimiento de consumos energéticos

Nuestra Estrategia Global de Energía, aprobada en 2015, cimienta nuestro compromiso con el progreso hacia una economía baja en carbono.

Esta Estrategia tiene por objetivo promover el uso racional y eficiente de la energía en nuestra cadena de valor, reduciendo las emisiones de GEI y ayudando a mitigar sus efectos.

Nuestro consumo de energía global incluye el consumo energético en:

- / Sedes corporativas y oficinas internacionales¹⁶
- / Centros logísticos propios
- / Fábricas propias
- / Tiendas propias

En 2023 nuestro consumo de energía global fue de 1.606.212 MWh¹⁷ (5.782.364 GJ), de los que 1.551.492 MWh procedió de fuentes renovables. Esto representa una reducción del 19 % en el consumo relativo de energía por metro cuadrado respecto a 2018 (en 2023, 761 MJ/m²).

Cuánta energía consumimos:

Año	Consumo energético global (MWh)	Consumo energético relativo (kWh/m ²)	Consumo energético relativo (Wh/€)
2023	1.606.212	211	45
2022	1.694.817	228	52
2018 (año base)	1.969.127	262	75

Qué tipo de energía consumimos (MWh):

Año	Electricidad	Gas natural	Otros combustibles
2023	1.551.492	44.064	10.656
2022	1.636.795	49.269	8.753
2018 (año base)	1.865.074	103.724	329

¹⁶ En 2023 se ha ampliado el alcance de estos indicadores incluyendo el consumo eléctrico de oficinas internacionales. Los consumos eléctricos ocurridos en estas instalaciones en ejercicios anteriores no está disponible en nuestros sistemas con el nivel de desglose necesario.

¹⁷ Este indicador recoge toda la energía consumida en las sedes, oficinas internacionales, centros logísticos propios, tiendas propias, fábricas propias y vehículos propios de nuestro Grupo. No se incluye el consumo de combustible en tiendas. El consumo eléctrico de tiendas ha sido calculado a partir de datos reales de facturación y los consumos registrados en nuestra plataforma Inergy. Para aquellas tiendas o periodos temporales para los que no tenemos disponible información, se ha estimado considerando los promedios de consumos.

Cuánta energía eléctrica consumimos en las sedes, centros logísticos y fábricas de nuestra propiedad:

Año	Consumo eléctrico total (MWh)	Consumo eléctrico relativo (kWh/m ²)	Consumo eléctrico relativo (Wh/€)
2023	184.784	49	5
2022	176.432	48	5
2018 (año base)	159.434	50	6

Cuánta energía eléctrica consumimos en nuestras tiendas:

Año	Consumo eléctrico global en tiendas (MWh)	Consumo eléctrico relativo en tiendas (kWh/m ²)	Consumo eléctrico relativo en tiendas (Wh/€)
2023	1.366.708	359	38
2022	1.460.363	389	45
2018 (año base)	1.705.639	394	65

Sistema de Gestión Ambiental

La eficiencia energética es una prioridad en nuestras instalaciones, pues contribuye a minimizar nuestra huella de carbono y reducir el impacto ambiental de nuestras operaciones.

Nuestro Sistema de Gestión Ambiental (SGA), certificado bajo la norma internacional ISO 14001, nos permite avanzar en la utilización de energías renovables y transición hacia modelos de gestión más eficientes y circulares.

Este sistema está **implantado en el 100 % de nuestras sedes corporativas y fábricas y centros logísticos propios** y su seguimiento y correcta implantación está monitorizado por un equipo de 29 personas, que también se ocupa de prevenir los riesgos ambientales vinculados a estas instalaciones.

Durante los ejercicios 2023 y 2022 no se registró ninguna sanción o multa significativa por haber vulnerado la normativa vigente del ámbito medioambiental. Además, no contamos con instalaciones en áreas protegidas.

6.1.4. Consumo de menor impacto e iniciativas de eficiencia y optimización

GRI 2-4; 3-3; 302-1; 302-2; 302-5; 305-6; AF21

6.1.4.1. Consumo de menor impacto

En nuestra Compañía apostamos por la generación y adquisición de energía de origen renovable para ayudarnos a reducir nuestras emisiones de gases de efecto invernadero (GEI).

Por eso invertimos en la generación de energías renovables en nuestros centros de operaciones propios. En concreto, contamos con instalaciones para la generación de energía fotovoltaica y eólica, así como de aprovechamiento geotérmico y solar térmico.

Desde 2022 cumplimos con nuestro objetivo de abastecer el 100 % de la electricidad en nuestras instalaciones propias de fuentes renovables. De hecho, en 2023 hemos consumido 1.551.492 MWh de electricidad de fuentes renovables en nuestras instalaciones, excluyendo aquella que hemos generado.

Cuánta electricidad procedente de energía renovable consumimos⁽¹⁾:

Año	% de electricidad procedente de fuentes renovables
2023	100 %
2022	100 %
2018 (año base)	45 %

(1) En el caso de los certificados de energía renovable, el periodo de los datos es año natural en vez de año fiscal (periodo establecido en este Informe).

Autoconsumo

El autoconsumo implica la producción de energía renovable en nuestras instalaciones o en ubicaciones cercanas para satisfacer nuestras necesidades energéticas. Para ello utilizamos sistemas fotovoltaicos y eólicos que nos permiten operar con energía limpia y reducir nuestras emisiones.

En 2023 contamos con varias plantas activas de generación fotovoltaica y un aerogenerador que han producido 7.049 MWh eléctricos (7.756 MWh en 2022) con las siguientes potencias: 3 MW en Lelystad; 1 MW en el parking de empleados en nuestros Servicios Centrales de Arteixo; 850 kW eólicos en los Servicios Centrales de Arteixo; 100 kW en el edificio de Tecnología de Arteixo; 200 kW en la sede de Zara.com y Zara Hombre; 30 kW en el centro Tempe 1; 200 kW en el centro de Tempe 3; 200 kW en el centro de Tempe 3S, 100 kW en el almacén de telas de A Laracha y 71 kW en el comedor de Pull&Bear en Narón. Además, en 2023 se generaron 206 MWh de energía térmica

mediante geotermia y placas solares en los Servicios Centrales de Arteixo y en Tordera (362 MWh en 2022).

Otra iniciativa de autoconsumo destacable es el desarrollo del **Parque Eólico Puerto Exterior de A Coruña**, realizado en colaboración con la Autoridad Portuaria de A Coruña. El proyecto está planificado para su puesta en marcha en 2026 con una inversión estimada de 34 millones de euros¹⁸, que comprenderá la instalación de tres aerogeneradores de potencias comprendidas entre los 5,5-6 MW. A través de esta iniciativa buscamos generar la energía renovable necesaria para cubrir la demanda eléctrica anual de nuestra sede en Arteixo y, además, abastecer de energía eléctrica limpia a las infraestructuras del puerto.

En 2023 se obtuvo la declaración de excepcionalidad del proyecto y actualmente se encuentra en curso el proceso de solicitud de la declaración de impacto ambiental.

Acuerdos de compra de energía

Además de poner en marcha iniciativas de autoconsumo, promovemos la puesta en marcha de nuevas fuentes de energía renovable a través de los acuerdos de compra de energía o **power purchase agreements** (PPA), que son contratos a largo plazo entre consumidores y productores de energía.

Estos contratos permiten a los productores financiar la construcción de nueva infraestructura de generación de energía renovable, incluso cuando no existen incentivos o subvenciones. Así, facilitan la ejecución de nuevos proyectos de manera sostenible y a largo plazo.

A cierre del ejercicio, contamos con dos acuerdos de compra de energía virtual (VPPA) para periodos de 10 y 12 años, con una capacidad instalada total de 136 MW. Los proyectos asociados están en fase de desarrollo, en algunos casos pendientes de autorización administrativa, y se prevé su entrada en funcionamiento en 2025.

Estos acuerdos nos permiten consumir energía renovable independientemente de la ubicación de nuestras operaciones, al tiempo que sumamos energía limpia a la red. Nuestro objetivo es seguir trabajando en este ámbito para promover la adicionalidad¹⁹ al generar nueva capacidad de energía renovable.

¹⁸ Más información en la [Nota 26. Política y Gestión de Riesgos e Instrumentos Financieros](#) de las Cuentas Anuales Consolidadas.

Certificados de Atribución de la Energía

Cuando detectamos limitaciones en la implantación de otros mecanismos, recurrimos a otras alternativas como las tarifas verdes y los certificados de atribución de la energía.

¹⁸ La inversión prevista para el ejercicio 2024 correspondiente a este proyecto, se incluye en la expectativa de ejecución de inversiones a la que se hace referencia en el apartado Información sobre la evolución previsible del Grupo del Informe de Gestión Consolidado. La información relativa al ejercicio 2023 se incluye en las Cuentas Anuales Consolidadas ([Nota 14](#)).

¹⁹ Adicionalidad es una característica de los mecanismos de compra de electricidad por la cual se promueve la construcción de nueva infraestructura de generación de energía renovable que de otra manera no tendría garantizado su desarrollo.

Estos certificados²⁰ emitidos por una tercera parte acreditan que una determinada cantidad de electricidad ha sido generada a partir de fuentes renovables. Salvo contadas excepciones, la energía renovable de los certificados que utilizamos se genera en el mismo mercado eléctrico donde se consume la electricidad.

En 2023, más del 90 % de los certificados de atribución de la energía que adquirimos cumplen con los requisitos establecidos por organizaciones de referencia como, por ejemplo, CDP.

Eliminación gradual de los combustibles fósiles

Nuestra estrategia de descarbonización busca reducir el uso de combustibles fósiles, como el gas natural. Para lograrlo promovemos la electrificación de los sistemas que se basan en el uso de combustibles fósiles. Esta estrategia, combinada con nuestro trabajo en electricidad renovable, ofrece una reducción de emisiones cercana al 100 %.

En 2023 hemos puesto en marcha un proyecto de colaboración junto a Naturgy y EDAR Bens, la empresa pública encargada del tratamiento de aguas para el área metropolitana de A Coruña, con el que pretendemos aprovechar el biogás generado por las aguas residuales para convertirlo en biometano.

En la actualidad, también estamos desarrollando nuevas líneas de investigación como la optimización de procesos, la generación de hidrógeno o la inclusión de nuevos efluentes (lodos). Y, a la vez, seguimos buscando proyectos similares que nos permitan eliminar por completo el consumo de combustibles fósiles en nuestras sedes y centros de distribución para 2035.

6.1.4.2. Iniciativas de eficiencia y la optimización

Eficiencia en sedes, centros logísticos propios y fábricas propias

La eficiencia energética nos ayuda a controlar el consumo de los recursos con el fin de reducirlo y mitigar nuestro impacto en el medioambiente. Por eso realizamos las inversiones necesarias en nuestras sedes y plataformas y promovemos buenas prácticas en nuestros equipos y procesos.

Una de esas buenas prácticas es la aplicación de criterios bioclimáticos y de construcción sostenible en el diseño y construcción de nuestras sedes. De hecho, desde 2009 hemos ido certificando nuestros espacios emblemáticos de acuerdo a los estándares de construcción sostenible más reconocidos, como las certificaciones LEED desarrolladas por el *US Green Building Council*²¹.



²⁰ La adquisición de estos certificados, en la medida en que cubren el consumo de energía del período, se incorporan a la cuenta de resultados consolidada en el epígrafe de Gastos de Explotación en el momento de su adquisición.

²¹ Todas las certificaciones se encuentran vigentes.



Certificaciones LEED y BREEAM en centros de distribución y sedes



LEED Platino

2 Certificados

- / Centro de Procesado de Datos de Inditex en Arteixo
- / Estudios de Zara.com en Arteixo



LEED Oro

11 Certificados

- / Servicios Centrales del Grupo Inditex en Arteixo (fase IV)
- / Oficinas de Zara Logística
- / Comedor de Zara Logística
- / Sede de Pull&Bear
- / Comedor en la Sede de Pull&Bear
- / Plataforma logística de Cabanillas
- / Sede de Massimo Dutti
- / Centro logístico de Massimo Dutti
- / Sede central de Oysho
- / Sede de Stradivarius
- / Punto de conexión logística Lelystad



LEED Plata

2 Certificados

- / Almacén de telas de A Laracha
- / Nave de planchado Lelystad



LEED CI Certified

1 Certificado

- / Servicios Centrales del Grupo Inditex en Arteixo (fases I, II y III)



BREEAM ES En Uso

1 Certificado

- / Edificio Tempe 3

Además, continuamos certificando nuestras instalaciones en España bajo la norma internacional ISO 50001, que distingue procesos de gestión eficiente y sostenible de la energía. En 2023, nuestros Servicios Centrales, la plataforma logística y el CPD de A Laracha, Indipunt, plataforma logística Europa, plataforma logística León y plataforma logística Meco han renovado u obtenido esta certificación.

Eficiencia y sostenibilidad en nuestras tiendas

La eficiencia energética y la implementación de mejores prácticas son aspectos prioritarios en nuestras tiendas físicas y *online*.

Con esta prioridad en mente, nos aseguramos de revisar de manera recurrente nuestros estándares para alinearlos con las mejores prácticas e implementamos nuevos programas para la mejora continua y progreso en la sostenibilidad de nuestras tiendas.

Así, en la actualidad 8 tiendas cuentan con la certificación LEED Platino, 27 con la certificación LEED Oro y 1 con la certificación BREEAM.

También cabe destacar que, a finales de 2023, el 80 % de nuestras tiendas propias estaban conectadas con la plataforma central *Inergy*, que nos permite supervisar y optimizar el consumo energético con el fin de lograr una mayor eficiencia energética.

Emisiones atmosféricas y acústicas

Las emisiones atmosféricas originadas por los equipos de combustión de nuestros centros logísticos, como calderas de calefacción y calderas de vapor, están sujetas a comprobaciones y verificaciones periódicas realizadas por organismos de control autorizados. Así garantizamos que nuestras emisiones atmosféricas de gases como el monóxido de carbono (CO), óxidos de nitrógeno (NO_x) o dióxido de azufre (SO₂) se mantienen dentro de los límites establecidos.

Además, para reducir los niveles de ruido asociados a la distribución y suministro de nuestros productos durante las horas nocturnas contamos con un Protocolo para Equipos de Descarga.

Cadena de Suministro

El Plan de Transformación de la Cadena de Suministro es vital para avanzar en la consecución de los objetivos climáticos que nos hemos marcado. Una de las herramientas esenciales del Plan reside en los planes de mejora ambiental que se desarrollan en colaboración con las principales instalaciones de los proveedores y fabricantes de nuestra cadena de suministro.

Además, en relación con la gestión de la energía, los objetivos a alcanzar por las instalaciones participantes en el Plan de mejora son los siguientes:

/ Impulsar la compra y/o generación de energía eléctrica 100 % de fuentes renovables.

/ Reducir el consumo de energía térmica en relación a fuentes térmicas estacionarias.

Las instalaciones que participan en este programa proponen un plan de acción para lograr estos objetivos desde su punto de partida, sobre el que se realiza un seguimiento trimestral de consumos energéticos.

Para evaluar su grado de avance, nos apoyamos en una red de expertos que, junto con nuestros equipos internos, analizan la viabilidad del plan de acción, validan su implantación, realizan seguimiento y brindan asesoramiento en todo momento.

Junto con el desarrollo del Plan para la mejora medioambiental, hemos implementado una serie de acciones para abordar alternativas de consumo de menor impacto en nuestra cadena de suministro.

Estos esfuerzos se centran en tres áreas clave:

/ Reducción del consumo energético

Proporcionamos información a nuestros proveedores sobre las mejores técnicas de reducción de consumo energético, a través de una plataforma *online* pública para toda la industria accesible desde nuestra página web corporativa.

A través de ese mismo medio, ponemos a su disposición el conocimiento adquirido a través de la colaboración con terceros en posibles soluciones innovadoras. Por ejemplo, nuevos métodos de tintado y lavado que permiten reducir el uso de recursos y, por tanto, las emisiones asociadas.

Otras medidas incluyen la sustitución de equipos por otros más eficientes, el correcto mantenimiento de los mismos o la realización de modificaciones en los procesos productivos.

/ Sustitución de combustibles fósiles

Parte de los procesos productivos requieren del uso de energía para generar vapor. Por eso apoyamos a nuestros proveedores en la electrificación de equipos y, cuando no haya otras opciones disponibles, la utilización de combustibles alternativos como la biomasa certificada o procedente de residuos agrícolas únicamente como solución válida para la generación de energía térmica.

De igual modo, nos aseguramos de que ninguna instalación de nuestra cadena de suministro instale nuevas calderas de carbón, a través de herramientas propias como nuestra auditoría *pre-assessment* o el estándar *Green to Wear*. Nuestro objetivo es eliminar el uso del carbón en nuestra cadena de suministro a 2030.

/ Uso de energías renovables

Para promover la implantación de energías renovables en nuestra cadena de suministro, proporcionamos información a nuestros clústeres de proveedores sobre la disponibilidad de energía renovable, las regulaciones pertinentes, los procedimientos necesarios y los costes estimados.

Con ello queremos facilitar herramientas y conocimientos para que puedan incorporar fuentes de energía renovable en sus operaciones.

Como resultado, esperamos que, en 2030, al menos el 50 % de la electricidad que se utilice en los procesos de fabricación de nuestra cadena de suministro sea de origen renovable, alcanzando el 100 % en 2040.

Otras colaboraciones para la reducción de emisiones en cadena de suministro

Este 2023 nos hemos unido a dos programas específicos de la Carta de la Industria de la Moda para la Acción Climática de las Naciones Unidas: **Action Bangladesh** y **Net Zero Pakistan**.

/ Bangladesh Peer Action Group: busca avanzar colectivamente hacia una estrategia planificada para eliminar de manera progresiva el uso del carbón. Además, desde Inditex, contribuimos a la promoción y desarrollo de fuentes de energía renovable en el sector de la moda.

/ Net Zero Pakistan: tiene como objetivo hacer más resiliente la cadena de suministro textil en Pakistán y reducir la intensidad de emisiones en la industria textil en esa región.

Además, hemos participado en la campaña **Fossil to Clean** firmando la carta abierta presentada en la COP28 en Dubái. Este llamamiento de más de 200 empresas insta a los gobiernos a abordar la eliminación total del uso de combustibles fósiles y el incremento del uso de renovables y la eficiencia energética.

Sustainable Aviation Fuel) a fin de descarbonizar parte de los vuelos de carga que esta compañía realiza para Inditex desde el aeropuerto de Zaragoza. Como un primer paso, Atlas Air incorporará inicialmente un 5 % de este combustible producido por Repsol en todos sus vuelos de carga con Inditex desde Zaragoza.

También hemos llevado a cabo una colaboración con Maersk, Renfe y Cepsa para impulsar una nueva conexión ferroviaria en el sur de España. Este corredor enlaza Algeciras y Madrid utilizando biocombustible de segunda generación en la sección no electrificada entre Algeciras y Córdoba y energía eléctrica renovable de Córdoba a Madrid.

De la misma forma colaboramos con CFL multimodal, KLOG Logistics e Ikea en un proyecto de conexión intermodal entre Sète (Francia) y Poznan (Polonia). Esta conexión se utiliza en la distribución de nuestros productos de tienda física y *online*.

En 2023 renovamos nuestra colaboración con la ONG *Smart Freight Centre*, cuya misión es colaborar para cuantificar impactos, identificar soluciones y difundir estrategias de descarbonización en el transporte de mercancías. Como colaboradores *premium* somos parte del *Sustainable Freight Buyers Alliance* (SFBA) para avanzar en la transición hacia el transporte de mercancías con cero emisiones, en colaboración con las cadenas de suministro.

Además, promovemos alternativas sostenibles para el desplazamiento de nuestros empleados, como los 344 puntos de recarga de vehículos eléctricos en servicios centrales, centros logísticos y fábricas propias que en 2023 suministraron más de 875.000 kWh²² de fuentes renovables (más de 397.000 kWh en 2022).

Eficiencia en transporte y distribución

En Inditex estamos trabajando para que nuestro transporte sea más eficiente y sostenible.

Por eso contamos con diversas líneas de acción en torno al transporte, que nos ayudarán a minimizar su impacto y reducir las emisiones de nuestras operaciones de distribución y logística en las siguientes áreas:

- / Electrificación, nuevos combustibles y eficiencia de flotas
- / Análisis de flujos de transporte y promoción de la multimodalidad
- / Optimización del transporte

En 2023 hemos firmado un acuerdo con Maersk para reducir nuestra huella de carbono en el transporte marítimo. Este acuerdo garantiza que la naviera utiliza combustibles alternativos en sus buques, tales como el metanol verde o biocombustibles de segunda generación, lo que repercutirá en un 80 % menos de emisiones por cada litro de combustible consumido, según los análisis de Maersk. Nuestro objetivo es que en 2025 utilizaremos combustibles alternativos para al menos el 90 % de nuestro volumen de transporte marítimo.

A finales de octubre se alcanzó un acuerdo entre Atlas Air y Repsol para el suministro combustible sostenible para la aviación (SAF,



²² Consumo eléctrico de los puntos de recarga de vehículos eléctricos de los servicios centrales del Grupo, centros logísticos propios y fábricas propias.

6.1.5. Riesgos y oportunidades derivados del cambio climático

GRI 201-2; 3-3; 302-1; 302-2; 302-5

La evaluación y gestión de los riesgos y oportunidades derivados del cambio climático nos proporciona información esencial para mejorar nuestras decisiones y lograr una gestión eficaz.

Este proceso nos ayuda, además, a fomentar la colaboración para actuar frente al cambio climático, promoviendo la transparencia de nuestros esfuerzos en esta materia.

Nuestro marco de gestión y divulgación de riesgos y oportunidades en este aspecto está alineada con las recomendaciones del *Task Force on Climate-related Financial Disclosures* (TCFD) y otros organismos normativos de referencia. De esta manera, exponemos a continuación las acciones relativas a las áreas de referencia de TCFD: **gobernanza, estrategia, gestión de riesgos y métricas y objetivos.**



Riesgos climáticos para nuestro Grupo

Riesgos físicos

Agudos

Generados por eventos naturales, entre ellos, un agravamiento de los fenómenos meteorológicos extremos, como ciclones, huracanes o inundaciones, entre otros..

Crónicos

Cambios a largo plazo en los patrones climáticos que pueden causar un aumento del nivel del mar, olas de calor crónicas o modificación de las estaciones, entre otros fenómenos.

Estos riesgos físicos pueden causar tanto daños a los bienes materiales como interrumpir la cadena de suministro en los siguientes escenarios:

/ Cambios en la disponibilidad de los recursos hídricos.

/ Vulnerabilidad frente a otros recursos específicos o materias primas de las cuales depende Inditex, por ejemplo, algodón, viscosa, etc.

/ Posible disrupción en las rutas logísticas.

/ Seguridad y salud de los trabajadores.

Riesgos de transición

Mercado

Los mercados en los que operamos se pueden ver afectados por el cambio climático de diferentes formas, pero una de las principales es a través de cambios en la oferta y demanda de ciertas materias primas que utilizamos en nuestros procesos operativos, así como los productos que vendemos a nuestros clientes.

Regulatorios y Legales

Las acciones políticas de los gobiernos sobre el cambio climático continúan evolucionando hacia una economía baja en carbono. En general, sus objetivos se pueden situar en dos categorías: iniciativas dirigidas a reducir las emisiones de gases de efecto invernadero o políticas que buscan promocionar la adaptación al cambio climático. La huella de carbono del Grupo a lo largo de toda su cadena de valor (emisiones de alcance 1, 2 y 3) podría bajo este escenario quedar sujeta al precio del carbono.

Otro riesgo creciente es de naturaleza jurídica. En los últimos años, se ha observado un aumento de las demandas relacionadas con el cambio climático. El Grupo está expuesto al riesgo de no ser capaz de mitigar los impactos del cambio climático, la falta de adaptación y/o una divulgación insuficiente de las implicaciones financieras del cambio climático.

Tecnológicos

En el actual panorama tecnológico en constante evolución, el Grupo podría estar expuesto a la posibilidad de tener que efectuar inversiones significativas en las operaciones e infraestructuras para adaptarse al cambio climático. Además, tendrá que gestionar la devaluación y/o obsolescencia de activos existentes en las operaciones propias no adecuados a una economía baja en carbono. Los integrantes de nuestra cadena de valor se enfrentan al mismo riesgo, que eventualmente podría ser también transferido al Grupo a través de mayores costes de venta y operaciones.

Reputacional

A medida que la sociedad acelera la transición hacia una economía baja en carbono y la opinión pública modifica su percepción, la contribución individual del Grupo podría ser sometida a un escrutinio cada vez más intenso, especialmente si la transición del Grupo, o de nuestra industria, hacia una economía baja en carbono no cumple con las expectativas del mercado.

6.1.5.1. Gobernanza climática

Nuestra gobernanza climática busca asegurar que los riesgos y oportunidades relacionados con el clima se abordan de manera adecuada para hacer frente a los desafíos que plantea el cambio climático.

En este sentido, nuestra estrategia de sostenibilidad y nuestras políticas en materia de cambio climático están aprobadas por el Consejo de Administración, el más alto nivel de liderazgo, y se integran en el modelo de negocio y los procesos de toma de decisiones de nuestra Compañía.

Nuestra Hoja de Ruta de Sostenibilidad establece nuestros objetivos para avanzar hacia una economía baja en carbono. Para asegurarnos de que nuestras acciones de sostenibilidad se alinean con esos objetivos, el Consejo de Administración realiza revisiones trimestrales.

De esta forma abordamos los retos del cambio climático asegurando su inclusión en la toma de decisiones estratégicas y operativas.

La gobernanza climática sigue los mismos procesos y se realiza a través de los mismos órganos que el resto de asuntos relacionados con la sostenibilidad.

❗ Más información sobre la estructura organizativa de gobernanza de sostenibilidad y cambio climático, las responsabilidades asociadas y los procesos de monitorización y supervisión en la infografía correspondiente del apartado [5.1.1. Buen gobierno corporativo](#) de este Informe.



²³ Los horizontes temporales se han establecido a partir de la vida útil de los activos en balance, ver Cuentas Anuales Consolidadas [Nota 3.2. Principios Contables](#), b) Inmovilizado Material, que se revisa con carácter anual. Actualmente la vida útil de los activos del Grupo se establece en el medio y largo plazo.

6.1.5.2. Estrategia

En Inditex enfocamos los riesgos de manera integral, analizando escenarios climáticos futuros e identificando los riesgos y oportunidades asociados para garantizar una estrategia resiliente a corto, medio y largo plazo.

Nuestra metodología de evaluación de riesgo climático está basada en la del *Centre for Risk Studies* de la Universidad de Cambridge. Por eso colaboramos con su socio académico, *Risilience*, para diseñar un modelo de evaluación de riesgo climático bajo diferentes escenarios a corto (0-5 años), medio (5-10 años) y largo plazo (más de 10 años).

Este estudio nos permite abordar de manera holística el cambio climático y anticiparnos a los riesgos y oportunidades que este presenta en un horizonte de tiempo que tiene en cuenta el carácter a gran escala y a largo plazo del cambio climático, así como la vida útil de los activos²³, y el ciclo de planificación y negocios de nuestro Grupo.

Análisis de escenarios

A través del análisis de escenarios podemos conocer los potenciales impactos del cambio climático en nuestra Compañía. Un conocimiento que podemos aplicar a la planificación estratégica, la gestión del riesgo y la evaluación de nuestra resiliencia.

En 2023 hemos seguido colaborando con la Universidad de Cambridge para progresar en la resiliencia de nuestra cadena de valor y poder incluir en nuestros análisis las medidas de mitigación resultantes de la implementación de nuestros programas para reducir nuestra huella de carbono.

Las trayectorias de emisiones utilizadas en nuestro análisis de escenarios se corresponden con los últimos datos publicados por el Sexto Informe de Evaluación del *Intergovernmental Panel on Climate Change* (IPCC) de 2022.

En 2023, *Risilience* actualizó varios de sus modelos relativos a los riesgos físicos, a los riesgos regulatorios y de responsabilidad jurídica. Estas actualizaciones, unidas a las mejoras en los datos que recogen nuestras exposiciones (estimaciones financieras, instalaciones, etc.), proporcionan una visión revisada de los riesgos físicos y de transición.

Para evaluar los potenciales impactos en Inditex como resultado de riesgos físicos y de transición, hemos utilizado cinco escenarios con diferentes trayectorias de emisiones:

- / Sin políticas (>4°C en 2100)
- / Políticas actuales (3°C en 2100)
- / Políticas anunciadas (2,5°C en 2100)
- / Acuerdo de París (2°C en 2070)
- / Aspiración del Acuerdo de París (1,5°C en 2050)

Trayectorias analizadas

Efecto en las emisiones GEI

> 4°C

200 %

en 2100

Sin políticas

Asume un incremento del consumo energético y emisiones para finales de siglo, con políticas contrarias a la descarbonización.

3°C

-50 %

en 2100

Políticas actuales

Continuación de la tendencia actual, sin contar con nuevas políticas o modificaciones de las actuales.

2,5°C

-75 %

en 2100

Políticas anunciadas

Incorpora los compromisos actuales y los objetivos publicados, como los definidos en las Contribuciones Nacionales Determinadas.

2°C

0 Neto

en 2070

Acuerdo de París

Alineado con el Acuerdo de París, que requiere un cambio rápido y global en el sistema energético, la tecnología y el comportamiento.

1,5°C

0 Neto

en 2050

Aspiración del Acuerdo de París

Respuesta política urgente y radical, que requiere un cambio rápido y sistémico del sistema energético y cambios profundos en la sociedad, así como una mayor inversión en innovación tecnológica.

Cada una de las trayectorias desarrolla una narrativa socioeconómica respecto a cambios regulatorios, perspectivas energéticas o avances tecnológicos basados en fuentes de datos existentes y probabilidad de ocurrencia.

Para el análisis de los riesgos y oportunidades climáticas se han considerado horizontes temporales a corto (0-5 años), medio (5-10 años) y largo plazo (más de 10 años).

Según los resultados del análisis, en el corto plazo, los impactos más significativos relacionados con el cambio climático están relacionados con los riesgos de transición. En consecuencia, en los próximos cinco años es probable que el riesgo de transición evolucione con mayor intensidad como resultado de cambios regulatorios, cambios en el suministro y la demanda de energía o procesos legales. Las trayectorias de descarbonización más ambiciosas en cuanto a reducción de emisiones resultan en riesgos de transición potencialmente mayores.

A corto plazo (hasta cinco años), el riesgo físico derivado del cambio climático no varía significativamente entre las cinco trayectorias de emisiones. La incertidumbre respecto del comportamiento del clima en horizontes temporales más largos aumenta la probabilidad de este riesgo.

Metodología de análisis de los impactos financieros

Cuantificamos los potenciales impactos de estos escenarios en el negocio a través de una representación financiera del Grupo que llamamos gemelo digital o *digital twin*.

El gemelo digital se actualiza periódicamente con información relativa a estimaciones financieras, instalaciones clave, cadena de valor (incluidas las materias primas naturales, artificiales y sintéticas y la presencia geográfica de nuestra cadena de valor: orígenes de materias primas, fábricas, centros de distribución, centros de transporte, etc.), desglose geográfico del negocio y emisiones de gases de efecto invernadero para los alcances 1, 2 y 3 del Grupo.

Cada riesgo se analiza de forma independiente, asumiendo que no hay dependencia ni compensaciones entre ellos.

El resultado de esta metodología arroja las potenciales pérdidas en los flujos de caja estimados. El valor de los beneficios en riesgo (*Earning Value at Risk*), que se descuentan para obtener su valor actual, facilita la cuantificación del impacto financiero total de cada escenario.

Las diferentes partidas de la cuenta de resultados del Grupo (ventas, costes de nuestras materias primas, costes de transporte y distribución, costes de respuesta a incidentes, entre otros) se traducen en impactos en flujos de caja en riesgo. Adicionalmente en la modelización y obtención de estos flujos de caja en riesgo, el Grupo asume para los diferentes escenarios de riesgos físicos y de transición la capacidad de transferir parte de los impactos a la actividad del negocio.

Para construir la evolución de nuestros flujos de caja futuros en un periodo de cinco años, se utiliza el presupuesto del Grupo para la construcción del primer año, el plan de negocio estimado para los tres años siguientes y para el periodo no cubierto se proyecta un último ejercicio manteniendo una tasa de crecimiento y una estructura de gasto similar a la del último año del plan de negocio, que incluye los proyectos e inversiones de capital²⁴ contemplados por el Grupo.

Debido a la naturaleza y horizonte a largo plazo de los riesgos relacionados con el clima, en especial en la dimensión física, el Grupo tiene la necesidad de estimar los impactos en horizontes temporales superiores a cinco años. Con tal propósito, una vez establecidos los flujos de caja previstos por el Grupo para el horizonte del corto plazo (0-5 años), se proyecta esta estructura de balance y flujos de caja de forma estática al año 5 para el medio plazo (5-10 años) y al año 10 para el largo plazo (más de 10 años).

Beneficios en riesgo (*Earning Value at Risk*)

Los beneficios en riesgo y el correspondiente flujo de caja en riesgo es una medida que cuantifica el impacto potencial del riesgo resultante de una desviación de los flujos de caja esperados como consecuencia de los riesgos climáticos.

El valor global esperado de los flujos de caja de nuestra Compañía para los próximos cinco años —resultante de los riesgos relacionados con el clima— se ha modelado sin incluir todavía acciones de mitigación. Estamos trabajando en cuantificar las medidas de mitigación, gran parte de ellas provenientes de nuestra estrategia de sostenibilidad, para poder evaluar el riesgo residual.

En el escenario 'Políticas actuales', el segundo menos severo en términos de riesgos de transición, el riesgo agregado proveniente del cambio climático se considera fuerte en el mapa de riesgos críticos del Grupo en términos de su impacto y probabilidad.

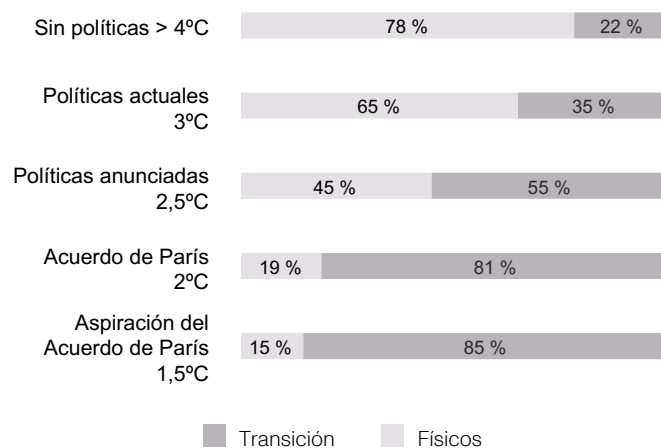
➔ Más información en el apartado 5.1.3. *Gestión responsable del riesgo* de este Informe.

La identificación y evaluación de riesgos climáticos físicos y de transición está sujeta a numerosas incertidumbres, derivadas, entre otras circunstancias, de la complejidad de anticipar cómo puede evolucionar el clima. Estas incertidumbres determinan que los datos contenidos en el presente Informe puedan resultar inexactos en el futuro, en función de la evolución del clima y el consenso científico

sobre su proceso de cambio. Por lo tanto, tales datos representan la mejor estimación que puede formularse con la información sobre el clima y los modelos existentes en la actualidad.

Así, la modelización climática es una disciplina compleja que está sujeta a tres grandes incertidumbres: la variabilidad natural del clima, el ajuste del modelo climático a la realidad y el ajuste del escenario de evolución de emisiones a la realidad. Los escenarios climáticos no son pronósticos, predicciones o análisis de sensibilidad, sino construcciones hipotéticas de futuros plausibles basadas en la ciencia, destinadas a evaluar la resiliencia de los activos, del modelo de negocio y de la estrategia de una compañía ante dichas hipótesis.

Respecto del riesgo total estimado, la tabla que sigue muestra el perfil de cada una de las dimensiones de riesgo para las cinco trayectorias analizadas, distinguiendo entre riesgos físicos y de transición en el corto plazo:



a) Riesgos físicos

Los riesgos físicos derivados del cambio climático pueden ser de tres tipos (dimensiones):

- / Agudos: provocados por fenómenos meteorológicos extremos.
- / Crónicos: resultado de cambios graduales en los patrones climáticos a largo plazo.
- / En algunos casos, de una combinación de ambos, agudos y crónicos.

El análisis de riesgos físicos se ha realizado sobre 16.000 instalaciones propias y de terceros en nuestra cadena de valor. Las instalaciones analizadas son de diferente tipología: fábricas, centros logísticos, oficinas, aeropuertos, puertos, nodos logísticos, tiendas, etc.

Cada instalación tiene asignadas sus curvas de recuperación, dependiendo de la severidad de los escenarios, su vulnerabilidad y su resiliencia frente a cada fenómeno climático.

²⁴ Ver Nota 2 de las Cuentas Anuales Consolidadas en 'Estimaciones significativas y valoración de la incertidumbre'.

En el análisis hemos considerado siete fenómenos climatológicos: ola de calor, helada, estrés hídrico, inundación fluvial, inundación costera, tormenta 'extratropical' y tormenta tropical²⁵. La elección de estos fenómenos físicos se basa en el criterio de la Universidad de Cambridge en cuanto a la relevancia para nuestro negocio.

Cada amenaza se evalúa utilizando un escenario base (año 2000) y un pronóstico de cambio. El escenario base proviene de las series meteorológicas históricas de los últimos 40 años, mientras que los pronósticos se basan en una estimación del riesgo a 2030, 2040 y 2050. Con el fin de evaluar los impactos financieros de los eventos climáticos extremos provocados por el cambio climático, se utiliza el cambio en términos de probabilidad y severidad de cada evento para cuantificar el aumento o la disminución de los impactos de los riesgos

físicos esperados a nivel de ubicación. El escenario base, además, permite evaluar los riesgos existentes, especialmente el de estrés hídrico de las cuencas donde se ubican las instalaciones propias o de terceros, particularmente de España, que es donde se concentran los principales activos del Grupo²⁶.

Durante el transcurso de este año hemos sufrido nueve catástrofes naturales en nuestras tiendas por fenómenos meteorológicos extremos (seis en España, dos en Italia y una en Corea del Sur), principalmente lluvia fuerte, nieve o granizo. A pesar de que han causado daño a nuestras tiendas e interrupción del ciclo normal de nuestras operaciones, han tenido impacto inmaterial en el Grupo.



²⁵ La inundación repentina no ha sido considerada en esta ocasión como resultado de la actualización del Informe de Evaluación del IPCC, pero volverá a ser incorporada en los próximos análisis.

²⁶ Más información en nuestra respuesta a los cuestionarios CDP Water disponible en www.cdp.net.

Impacto financiero de los riesgos físicos⁽¹⁾

Dimensión Física: Agudo



Escenario	Impacto en el modelo de negocio	Asunciones del modelo	Mitigaciones principales
<p>El escenario contempla la posibilidad de que los fenómenos meteorológicos extremos o catastróficos (tales como tormentas, inundaciones, heladas, etc.) reduzcan la productividad de las actividades del Grupo, generen disrupciones en su normal desenvolvimiento y/o incrementen los costes de las operaciones y procesos. Partiendo de la geolocalización de las instalaciones, el escenario cuantifica los impactos esperados de diferentes amenazas climáticas que podrían afectar a nuestra cadena de valor en un horizonte temporal de cinco años ponderadas por su probabilidad de ocurrencia.</p> <p>El impacto se evalúa en términos de pérdida de flujos de caja estimados. Es una función de la severidad y la duración de la interrupción de la instalación o instalaciones. La vulnerabilidad de las instalaciones a las diferentes amenazas climáticas depende de su tipología y/o su relevancia para la cadena de valor. Dependiendo de estos atributos, el escenario se traduce en diferentes impactos y velocidades de recuperación de las instalaciones hasta regresar a una condición normal de operación.</p>	<p>El impacto de eventos meteorológicos extremos en las actividades del Grupo contempla el daño físico de las instalaciones, o incluso su destrucción, considerando tanto el propio activo como la mercancía que depende de dicha instalación o instalaciones afectadas. El impacto en los flujos de caja esperados suele expresarse en términos del coste total de los activos físicos destruidos, normalmente como coste de reparación o reconstrucción y/o la pérdida de valor de mercado de los bienes dañados.</p> <p>Impacto en ingresos y costes: la disrupción se traduce en una posible disminución de los flujos de caja esperados debido a la caída en la venta del Grupo en función del nivel de dependencia de las operaciones respecto de la instalación o instalaciones afectadas, el posible deterioro del inmovilizado material y la pérdida de inventarios.</p>	<p>/ Se asigna a cada instalación relevante un grado de dependencia y aportación a los ingresos del Grupo resultado de su participación en nuestra cadena de valor. La intensidad de la disrupción se traduce en la correspondiente pérdida de ingresos.</p> <p>/ Los eventos climatológicos extremos se modelizan de forma independiente, asumiendo que no están correlacionados.</p> <p>/ Se considera que la cartera actual de instalaciones clave permanece estática durante los cinco años de impacto proyectado.</p> <p>/ Las funciones de vulnerabilidad de las instalaciones clave han sido parametrizadas a partir del conocimiento experto fundamentado en información empírica. Las funciones son homogéneas para todas las geografías. Para un grupo limitado de activos de mayor relevancia se aplican curvas de recuperación específicas. Se está trabajando para desarrollar curvas específicas para otras tipologías de activos.</p>	<p>/ La mayoría de las instalaciones están relacionadas con la cadena de suministro y nuestra red comercial por lo que existen sistemas de contingencia técnica que reducirían las consecuencias de una interrupción o parada.</p> <p>/ Mecanismos de revisión continua que, junto a las pólizas de seguro, cubrirían lucro cesante y gastos derivados.</p> <p>/ En el caso concreto de los centros logísticos, han sido configurados de forma que podrían asumir capacidad de almacenamiento y reparto de otros centros ante una situación de contingencia provocada por eventos climáticos extremos.</p> <p>① Más información en el capítulo 5.1.3. <u>Gestión responsable del riesgo</u> de este Informe.</p>

Impacto financiero de los riesgos físicos⁽¹⁾

Dimensión Física: Agudo y Crónico



Escenario	Impacto en el modelo de negocio	Asunciones del modelo	Mitigaciones principales
<p>El escenario contempla la posibilidad de que los fenómenos meteorológicos extremos inesperados provoquen disrupciones en los ingresos esperados en el corto plazo por cambios en la demanda de los consumidores. Los consumidores podrían modificar su comportamiento de compra a causa de las condiciones meteorológicas, también podría disminuir el tráfico en los comercios como consecuencia de las condiciones meteorológicas, o si se interrumpe la distribución de mercancía a los puntos de venta. La magnitud del impacto depende del clima característico de un mercado o geografía (a modo de ejemplo, el calor extremo causa generalmente mayores problemas en climas habitualmente moderados que en zonas cálidas).</p>	<p>Se modeliza la vulnerabilidad/ sensibilidad de la cartera de productos del Grupo a los diferentes eventos climatológicos extremos. Su impacto global agregado varía en función de la sensibilidad de la demanda de los diferentes productos y formatos comerciales del Grupo, así como de la dependencia de la venta, ya sea en tienda física u <i>online</i>.</p> <p>Impacto en ingresos y costes: los fenómenos meteorológicos extremos pueden, en el corto plazo, afectar a los flujos de ingresos normales. Las ventas pueden verse afectadas por los cambios en la demanda si los consumidores modifican su comportamiento debido al clima, a la reducción del tráfico minorista o si la cadena de valor experimenta interrupciones localizadas.</p>	<p>/ El riesgo de disrupción de la demanda de mercado se parametriza para tres tipos de eventos climatológicos extremos: ola de calor, sequía y helada (no se consideran otras amenazas que afectan zonas limitadas y cuyo impacto no debería de ser no significativo, tales como tormentas).</p> <p>/ A cada categoría de productos se le asigna una función de vulnerabilidad para distintos niveles de severidad. Estas funciones determinan la gravedad de los cambios en la demanda.</p>	<p>/ Todas las áreas del Grupo están orientadas a satisfacer las necesidades del cliente y garantizar la mejor experiencia de compra, por lo que el punto de partida de nuestra actividad pasa por la escucha activa de nuestros clientes y la identificación de sus demandas y expectativas.</p> <p>/ Modelo de negocio flexible, integrado e innovador que proporciona una ventaja competitiva en el análisis y respuesta a corto, medio y largo plazo.</p> <p>① Más información en el capítulo 5.2.1. Modelo de negocio y estrategia de este Informe.</p>

Impacto financiero de los riesgos físicos⁽¹⁾

Dimensión Física: Crónico



Escenario	Impacto en el modelo de negocio	Asunciones del modelo	Mitigaciones principales
<p>El escenario contempla cambios en los patrones climáticos en el largo plazo que afectan la productividad agrícola de los cultivos de donde provienen las diferentes fibras textiles utilizadas por el Grupo (algodón, lino, lana, cuero, fibras celulósicas y <i>cashmere</i>; se está trabajando para incorporar otras materias primas relevantes). Los cambios en los patrones climatológicos pueden hacer inviable la producción de determinados cultivos en algunas regiones del planeta en el futuro, o reducir significativamente sus rendimientos. El efecto de estos fenómenos sería una potencial modificación en la oferta y disponibilidad de las materias primas. Se estima el impacto financiero en flujos de caja en riesgo para un horizonte de cinco años.</p>	<p>El Grupo está expuesto a posibles disrupciones de las cadenas de valor agrícolas por cambios crónicos en los patrones climáticos, que podrían poner en riesgo el suministro de las materias primas necesarias para la fabricación de nuestros productos. En algunos casos la producción de estas materias primas se concentra en zonas geográficas limitadas o incluso exclusivas, lo que dificulta o imposibilita su sustitución.</p> <p>Impacto en ingresos y costes: la pérdida del suministro de estas materias primas provocaría la interrupción de la actividad, que podría resultar en una caída de las ventas cuando el déficit provocado por el evento no pueda recuperarse y/o haya un aumento de los costes de venta por reducción o inexistencia de oferta de las materias primas.</p>	<p>/ En el análisis de los riesgos agrícolas se ha modelado para cada tipo de cultivo el impacto sobre su rendimiento dependiendo de distintas variables (patrones y déficit de precipitaciones, variaciones de temperaturas, temperaturas extremas, etc.).</p> <p>/ Las funciones de vulnerabilidad de los cultivos se han parametrizado partiendo de las bases de datos de la FAO (<i>Food and Agriculture Organization</i>) y Ecocrop que determinan la idoneidad de un medioambiente específico de acuerdo con unas condiciones óptimas para el crecimiento de los diferentes cultivos.</p> <p>/ Para estimar los impactos financieros (disminución de la venta o aumento de los costes de aprovisionamiento) se considera el nivel de dependencia respecto de las diferentes materias primas analizadas a nivel formato comercial y Grupo.</p> <p>/ Se considera que el grado de dependencia del Grupo a las materias primas analizadas es estático durante los cinco años de impacto proyectado.</p>	<p>/ Colaboración del Grupo con otras organizaciones e instituciones para incrementar la oferta de aquellos materiales con un mejor desempeño ambiental, que hagan un uso más eficiente de los recursos naturales y contengan contenido reciclado.</p> <p>/ Contamos con el Plan de Fibras con exigentes compromisos para la utilización de materias de menor impacto, denominadas preferentes</p> <p>/ Esfuerzo y trabajo por parte del Grupo para favorecer el desarrollo de tecnologías que mejoren la sostenibilidad de las materias primas y su posterior reciclaje.</p>

(1) La tendencia del riesgo aquí reflejada corresponde al corto plazo.

Riesgos de transición

Los riesgos de transición son los riesgos financieros y reputacionales asociados a la transición hacia una economía baja en carbono. Estos riesgos tienen en cuenta la naturaleza, la velocidad y la tendencia de los cambios en políticas, marcos legales, tecnologías, reputación y de mercado.

Los riesgos de transición varían de manera significativa según el nivel de ambición de cada trayectoria analizada y afectan a todas las áreas de nuestro negocio.

Para calcular su impacto financiero hemos evaluado cinco dimensiones de riesgos de transición en el corto, medio y largo plazo:

- / Regulatorio
- / Responsabilidad legal
- / Tecnológico
- / Mercado
- / Reputación

Impacto financiero de los riesgos de transición⁽¹⁾

Dimensión Transición:
Regulatorio



Escenario	Impacto en el modelo de negocio	Asunciones del modelo	Mitigaciones principales
<p>El establecimiento de un precio explícito al carbono es un mecanismo fundamental para incentivar la transición hacia una economía baja en carbono. Actualmente estas políticas se determinan y aplican tanto a nivel nacional como regional. Se espera tender hacia una cierta coordinación internacional. Como consecuencia, los precios de las emisiones de carbono utilizados en nuestras modelizaciones varían de un país a otro con el propósito de cubrir todas las emisiones mundiales en 2025.</p>	<p>En este escenario, el Grupo pagaría un precio por las emisiones generadas en la totalidad de su cadena de valor. Se considera la huella de carbono del Grupo en cada uno de los países en los que opera y se aplica el precio del carbono correspondiente a cada jurisdicción. Esto incluye el alcance 1 (emisiones directas de fuentes propiedad de la Compañía), el alcance 2 (emisiones indirectas del consumo de electricidad adquirido) y el alcance 3 (otras emisiones indirectas relacionadas con la cadena de valor del Grupo).</p> <p>Impacto en coste: el Grupo tendría un impacto financiero resultante del aumento de los costes de producción, distribución y adquisición de materias primas, en términos de incremento por unidad de producto.</p>	<p>/ El escenario aplica las emisiones de gases de efecto invernadero (GEI) en función de la producción, definida como el consumo de combustibles fósiles dentro del país por la producción industrial de bienes, servicios, así como la producción de energía.</p> <p>/ Todas las emisiones están sujetas a un precio del carbono. Se distingue el precio de diferentes sectores económicos.</p> <p>/ El aumento de los costes asociados a los mecanismos de precio del carbono se transmite a través de los costes rutinarios del Grupo, es decir, los gastos generales, los gastos de distribución y los costes de las materias primas.</p> <p>/ No se contemplan incentivos o beneficios financieros o fiscales derivados de los ingresos por el precio del carbono. Las administraciones públicas destinan la mayoría de los ingresos a gastos ecológicos, cuyos beneficios económicos no se incorporan en este modelo.</p> <p>/ Se asume que los proveedores nos repercuten el 100% de sus incrementados de coste. El Grupo repercute una parte de estos a sus clientes finales.</p>	<p>/ Hoja de Ruta de Sostenibilidad del Grupo que refleja el firme compromiso de Inditex para avanzar hacia un modelo de economía baja en carbono. Existe el objetivo de cero emisiones netas de gases de efecto invernadero en 2040, objetivos de descarbonización a 2030 o el compromiso del uso de 100 % electricidad renovable en nuestras propias instalaciones, ya alcanzado en 2022.</p> <p>① Más información en el apartado 8.3.3. Acompañamiento, evaluación y mejora continua de este Informe.</p>

Impacto financiero de los riesgos de transición⁽¹⁾

Dimensión Transición:
Responsabilidad legal



Escenario	Impacto en el modelo de negocio	Asunciones del modelo	Mitigaciones principales
<p>Este escenario contempla la evolución de los litigios relacionados con el clima, resultado de los avances científicos que permiten vincular el cambio climático a eventos específicos abriendo la puerta a potenciales atribuciones de responsabilidad. El escenario supone que se interponen importantes demandas contra el Grupo, que reclaman daños y perjuicios en función su contribución relativa a las emisiones globales de gases de efecto invernadero. A medida que las demandas comienzan a proliferar en diferentes jurisdicciones, inicialmente en los sectores más intensivos en emisiones, la industria textil se convierte en un potencial objetivo de las demandas.</p>	<p>La estimación de los daños considera la escala de nuestras operaciones, y se traduce en demandas.</p> <p>Como media se considera que los casos tardan varios años en resolverse. Los demandantes tratan de ejercer presión sobre el Grupo más allá de la potencial resolución judicial aumentando la presión mediática y reputacional.</p> <p>Impacto en coste: la intensidad de las demandas relacionadas con las emisiones de GEI y el cambio climático que pueda experimentar el Grupo variará en función de las diferentes rutas de emisiones. También variará su probabilidad de ocurrencia y potencial impacto en función del impacto considerado (acuerdo entre las partes, costes legales, indemnizaciones, etc.).</p>	<p>/ El modelo utiliza un árbol de decisión para evaluar una variedad de resultados posibles, cada uno con una probabilidad de ocurrencia y que conducen a diferentes impactos. El modelo se fundamenta en datos históricos de otros sectores que sirven de 'referencia', la opinión experta, tomando como punto de partida los atributos específicos de la empresa. El resultado del modelo es el impacto financiero esperado dada la probabilidad condicional de cada resultado.</p>	<p>/ Política de Sostenibilidad de Inditex que establece que todas las actividades del Grupo se realizarán de la manera más respetuosa con el medioambiente, favoreciendo la conservación de la biodiversidad y la gestión sostenible de los recursos naturales.</p> <p>④ Más información en el apartado 5.2.2. Estrategia de sostenibilidad de este Informe.</p> <p>/ Sólido Modelo de <i>Compliance</i> implementado y una robusta estructura de gobierno corporativo que asegura el cumplimiento de las normas, recomendaciones y mejores prácticas existentes en la materia.</p> <p>④ Más información en los apartados 8.1. Cultura ética corporativa y sólida arquitectura de Compliance de este Informe y F.1.2. del Informe Anual de Gobierno Corporativo (IAGC).</p>

Impacto financiero de los riesgos de transición⁽¹⁾

Dimensión Transición:
Tecnológico



Escenario	Impacto en el modelo de negocio	Asunciones del modelo	Mitigaciones principales
<p>Este escenario analiza como la competitividad del Grupo podría verse afectada por el desarrollo y el uso de nuevas tecnologías menos intensivas en emisiones de gases de efecto invernadero, considerando sus costes de funcionamiento y la demanda de nuestros productos. El Grupo debe decidir cómo y dónde invertir para reducir las emisiones en su cadena de valor buscando la combinación óptima entre la rentabilidad y la adopción temprana para diseñar sus estrategias de I+D.</p>	<p>Como consecuencia de la evolución del mercado tecnológico, el Grupo debe invertir para que sus operaciones e infraestructuras no queden desactualizadas. Paralelamente debe gestionar la potencial obsolescencia de los activos ya existentes. La cadena de valor se enfrenta a la misma situación que el Grupo. Es de esperar que los costes relacionados con la renovación de la cadena de valor sean en última instancia repercutidos al Grupo.</p> <p>Impacto en coste: proviene de la amortización y del valor de liquidación de los activos, del CapEx adicional, y del aumento en el coste de las materias primas.</p>	<p>/ Este modelo contempla los costes que supondría para la Compañía invertir en tecnologías bajas en emisiones y en mejorar la eficiencia de los activos operativos, así como de los costes de distribución. Las mejoras de los activos incluyen nuevos activos de transporte (camiones, etc.), así como la modernización de las fábricas para mejorar su eficiencia energética. Para cada tecnología, el modelo supone que una parte del total de los activos globales se actualiza en función de las diferentes sendas de emisiones con un determinado coste.</p> <p>/ Los costes de las mejoras tecnológicas se comparan con los costes unitarios medios actuales. El modelo considera los datos básicos del balance con relación a los edificios, instalaciones y equipos del Grupo. Adicionalmente se consideran las instalaciones clave de la cadena de suministro. El modelo asume que el Grupo realiza actualizaciones tecnológicas en las instalaciones clave y en la flota de vehículos del Grupo.</p>	<p>/ La innovación es un valor inherente y transversal a todo el modelo de negocio de Inditex, por lo que colaboramos con nuestros proveedores y otras organizaciones para conseguir soluciones innovadoras que se puedan aplicar a lo largo de toda la cadena de valor y el ciclo de vida de nuestros productos. El <i>Sustainability Innovation Hub</i> de Inditex es un claro ejemplo que busca potenciar la economía circular, contribuir a la descarbonización y maximizar el desarrollo respetuoso con el entorno.</p> <p>① Más información en el apartado 6.4.1. Iniciativas para avanzar hacia un modelo circular de este Informe.</p>

Impacto financiero de los riesgos de transición⁽¹⁾

Dimensión Transición: Mercado



Escenario	Impacto en el modelo de negocio	Asunciones del modelo	Mitigaciones principales
<p>Este escenario contempla un interés creciente del mercado por los productos y servicios sostenibles. Ciertos segmentos de consumidores cambian sus preferencias de compra para mejorar su impacto ambiental y social. El mercado escruta cada vez con más atención las empresas y los sectores intensivos en carbono. Los potenciales cambios en los patrones de la oferta y la demanda amenazan la cuota de mercado y el coste de capital del Grupo.</p>	<p>Las preferencias del consumidor tienden hacia productos y servicios alternativos con menores emisiones. Esto podría generar la aparición de nuevos competidores que propongan innovaciones que transformen la demanda, lo que provocaría una pérdida de cuota de mercado y un posible aumento del coste de capital del Grupo.</p> <p>Impacto en ingresos y costes: los impactos de la demanda se expresan en la pérdida de ingresos y/o el incumplimiento de los objetivos de crecimiento. El sentimiento de los inversores se traduce en un incremento del coste de capital y el encarecimiento del coste de financiación. Las distintas rutas de emisión determinan la magnitud de estos impactos.</p>	<p>/ Se han parametrizado en el modelo unos índices de adopción por parte del mercado de productos sostenibles en base a una serie de atributos clave (potencial de mercado, coeficiente de innovación y el coeficiente de imitación).</p> <p>/ La cartera de productos del Grupo permanece estática en los diferentes horizontes temporales. Las ventas de productos sostenibles crecen de manera moderada en el corto plazo. Se asume que el tamaño potencial de los productos sostenibles no abarca a la totalidad de los consumidores, si bien el nivel de adopción varía de acuerdo con el nivel de ambición de las diferentes trayectorias.</p> <p>/ El modelo considera que las modificaciones de los patrones de consumo afectan a todo sector. El Grupo tiene cierta capacidad de repercutir parte de las pérdidas al cliente.</p> <p>/ Se asume que el impacto en la demanda de los consumidores prima sobre el impacto en los inversores, ya que el mercado permanece enfocado en sectores con mayores emisiones.</p>	<p>/ El compromiso del Grupo con los clientes implica también adelantarse a sus demandas en temas como la diversidad, la sostenibilidad o la transparencia, cuestiones en las que se quiere hacerles partícipes de los esfuerzos y avances.</p>

Impacto financiero de los riesgos de transición⁽¹⁾

Dimensión Transición: Reputación		→	
Escenario	Impacto en el modelo de negocio	Asunciones del modelo	Mitigaciones principales
<p>Este escenario considera un contexto en el que no se avanza hacia una economía baja en carbono. La frustración general por el incumplimiento de los objetivos de reducción de emisiones provoca un cambio negativo en la opinión pública hacia las grandes empresas, especialmente en aquellos sectores históricamente más intensivos en emisiones. El sentimiento negativo se alimenta y amplifica mediante campañas mediáticas.</p> <p>Importantes segmentos de consumidores se involucran en el activismo climático, centrándose en empresas concretas con campañas y boicots mantenidos y de gran repercusión. En circunstancias extremas, el cambio en el sentimiento de los consumidores desencadena un deterioro en la percepción de los inversores, con repercusiones en el acceso del Grupo a los mercados.</p> <p>Esta tendencia es paralela al crecimiento de las compras sostenibles, tal y como refleja el escenario de Mercado. Cuando las alternativas sostenibles toman tracción, aquellos formatos comerciales que no se adaptan tienden a experimentar una caída significativa en la demanda de sus clientes. En contraste con la dimensión Mercado, los impactos son idiosincrásicos y los consumidores rehúyen del Grupo o marcas concretas.</p>	<p>El principal impacto para el Grupo es la pérdida de la demanda de sus productos y/o marcas, que varía según dinámicas particulares, con la consecuente pérdida de venta y cuota de mercado. Por otro lado, el sentimiento de los inversores lastra la cotización bursátil y la situación financiera del Grupo. Los costes de financiación (capital y deuda) empeoran. Existe el riesgo de convertirse en objetivo de los cada vez más abundantes 'consumidores activistas'. La magnitud de los impactos depende del nivel de ambición de las diferentes trayectorias.</p> <p>Impacto en ingresos y costes: los impactos sobre la demanda se materializan a través de pérdidas de ingresos y/o el incumplimiento de los objetivos de crecimiento. El sentimiento del mercado se traduce en impactos en el coste de capital y de la financiación.</p>	<p>/ Dos factores clave definen el modelo, el cambio de las preferencias de nuestros clientes hacia productos más sostenibles y el nivel de activismo de los consumidores. El modelo considera dos tendencias de sentido opuesto. Por un lado, el activismo, que aumenta en sentido inverso al nivel de ambición: a menor nivel de ambición mayor intensidad del activismo. Por otro, la preferencia de los consumidores por productos más sostenibles, que es más acusada en las trayectorias con mayor ambición, reduciendo consecuentemente la demanda de productos convencionales.</p>	<p>/ La Hoja de Ruta de Sostenibilidad de Inditex incluye objetivos ambiciosos y acciones destinadas a alcanzar el objetivo a largo plazo como palanca transformadora. El Grupo colabora con todos los actores de la cadena de valor y grupos de interés para abordar los retos globales desde un punto de vista holístico.</p>

(1) La tendencia del riesgo aquí reflejada corresponde al corto plazo.

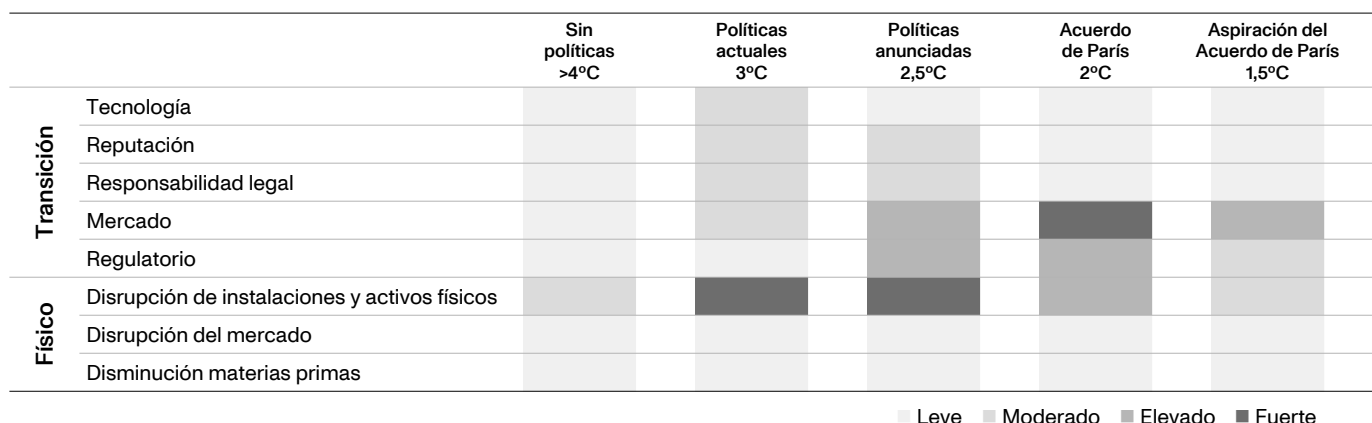
Riesgos climáticos a corto, medio y largo plazo

Para estimar los riesgos relacionados con el clima a corto, medio y largo plazo hemos calculado cada uno de ellos bajo las cinco trayectorias de emisiones de nuestra Compañía.

La estimación de los riesgos a medio y largo plazo se efectúa trasladando las estimaciones de flujos de caja a cinco años del corto plazo a los dos momentos futuros correspondientes.

Con ello buscamos entender cómo se comportaría nuestro modelo de negocio bajo las condiciones climáticas de cada trayectoria. De esta manera podemos comprender qué impacto proviene de la evolución climática²⁷.

Evaluación del riesgo climático a corto plazo (0-5 años)



Durante los próximos cinco años los impactos financieros del riesgo físico son relativamente limitados y ligeramente inferiores a los reportados el ejercicio anterior, principalmente por un descenso de los impactos provocados por nuestras instalaciones clave ante eventos meteorológicos extremos. Este descenso se debe principalmente a la evolución de los modelos climáticos y a la mejora en la estimación de la exposición en las instalaciones de nuestra cadena de valor.

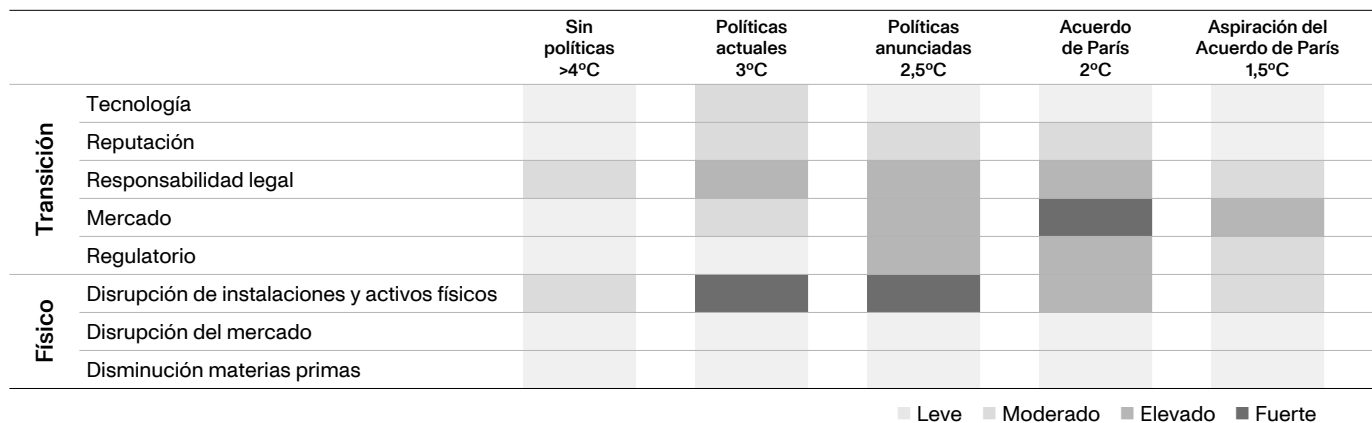
La frecuencia y severidad de los riesgos físicos como resultado de la evolución de CMIP5 a CMIP6 se ha incrementado. Con todo, la probabilidad de que eventos agudos puedan causar pérdidas

significativas ('riesgos físicos catastróficos de cola') sigue siendo baja, por el momento. Los peores eventos meteorológicos para el Grupo en términos de impacto son la ola de calor, las inundaciones fluviales y la sequía o estrés hídrico.

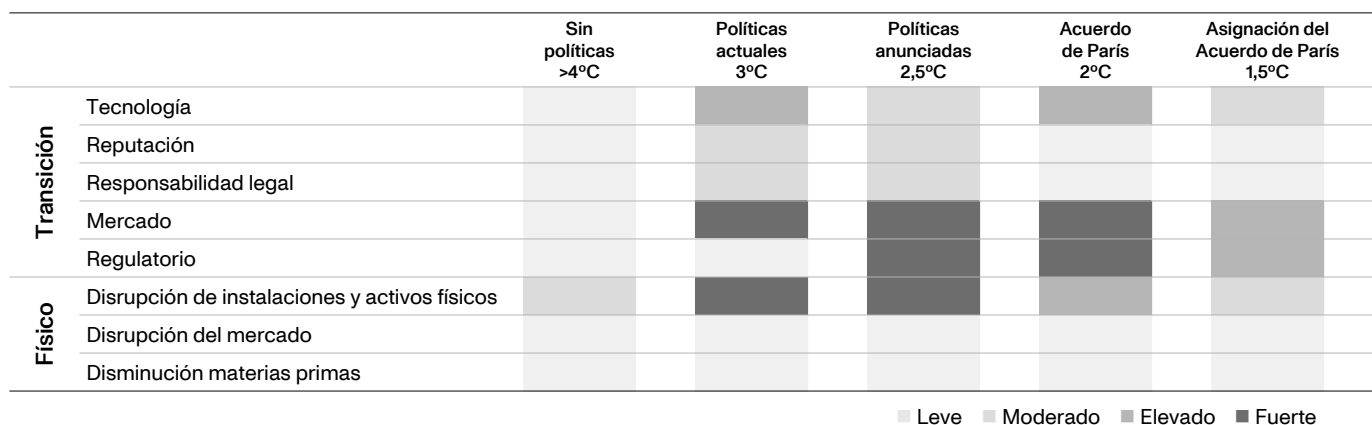
En el corto plazo, alrededor de un 70 % del riesgo físico en sus diferentes manifestaciones proviene de las operaciones propias. El 30 % restante corresponde a operaciones de terceros.

²⁷ Los impactos reflejados por cada tipología de riesgo climático, trayectoria de emisiones y plazo, están ajustados por la probabilidad de ocurrencia de cada una de las trayectorias de emisiones.

Evaluación del riesgo climático a medio plazo (5-10 años)



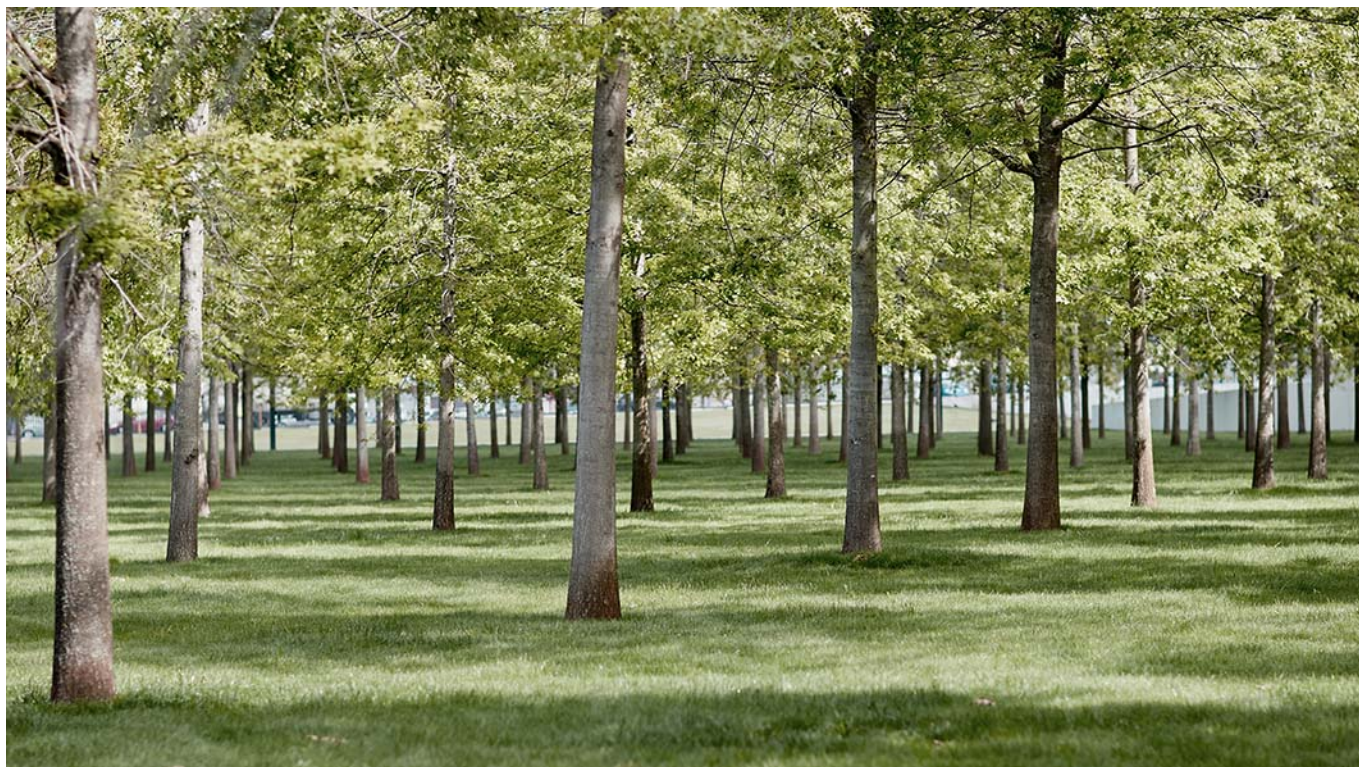
Evaluación del riesgo climático a largo plazo (+10 años)



Oportunidades derivadas del cambio climático²⁸

En Inditex queremos avanzar hacia un mejor impacto. En este proceso es esencial reducir la exposición a los riesgos relacionados con el cambio climático y, a la vez, identificar las oportunidades que nos ofrece una economía baja en carbono para asegurar una Compañía resiliente y con capacidad para ser parte de la transformación de nuestra industria.

²⁸ Más información en nuestra respuesta a los cuestionarios CDP Climate Change disponible en www.cdp.net.



Oportunidades de una economía baja en carbono para Inditex

Oportunidad	Descripción de la oportunidad
Modelo de negocio integrado	<p>Actualizamos constantemente nuestros formatos para incorporar las tecnologías más recientes en nuestra plataforma integrada de tiendas físicas y <i>online</i>, generando un modelo económico eficiente, sostenible e integrado. Creamos oportunidades de mejora para fortalecer todo nuestro ecosistema, al mismo tiempo que reducimos al mínimo el consumo de recursos.</p> <p>① Más información en el apartado 5.2.1. Modelo de negocio y estrategia de este Informe.</p>
Transformación estratégica continua	<p>Gracias a nuestro modelo de negocio integrado, mantenemos una visión unificada de nuestros clientes y sus necesidades en todo momento. Nuestra estrategia capitaliza esta ventaja para dirigir la evolución de nuestro modelo hacia mejoras económicas, sostenibles e integradoras. Comenzamos buscando mantener el éxito comercial alcanzado, impulsándonos mediante las oportunidades que nos brindan los procesos de digitalización y nuestros compromisos de sostenibilidad.</p> <p>① Más información en el apartado 5.2.1. Modelo de negocio y estrategia de este Informe.</p>
Innovación	<p>La complejidad de los desafíos globales que enfrentamos y el camino hacia un modelo más sostenible requieren una creciente incorporación de la innovación, la ciencia y la tecnología en nuestras iniciativas. Por ejemplo, a través de nuestra plataforma <i>Sustainability Innovation Hub</i> trabajamos con el fin de llevar a la industria nuevos materiales, procesos de fabricación o iniciativas de mejora de la circularidad, el uso o el fin de vida.</p> <p>① Más información en el apartado 6.4.1. Iniciativas para avanzar hacia un modelo circular de este Informe.</p>

Oportunidades de una economía baja en carbono para Inditex

Oportunidad	Descripción de la oportunidad
Orientación al cliente	<p>Empleamos un proceso de interacción constante con nuestros clientes como la herramienta principal para identificar las tendencias más recientes y desarrollar productos que satisfagan sus demandas, ya sea en ropa, calzado, accesorios o artículos para el hogar. Mantenemos un estándar elevado de exigencia en la combinación de diseño, calidad y sostenibilidad, a precios accesibles. Esta conexión constante nos ha permitido no solo adaptarnos a las nuevas necesidades, sino también incorporar progresivamente nuevos servicios, tecnologías y canales.</p> <p>① Más información en el apartado 7.4. Nuestros clientes de este Informe.</p>
Transformación del sector	<p>Hemos establecido un modelo de negocio único que se destaca por su flexibilidad y eficiencia, su constante innovación, la creatividad de nuestros equipos y un enfoque sostenible integrado en todos sus procesos. Desde esta base, nos esforzamos de manera decidida y colaborativa para impulsar la transformación del sector, generando un impacto positivo en la sociedad, la industria y nuestro entorno.</p> <p>① Más información en el apartado 5.2.1. Modelo de negocio y estrategia de este Informe.</p>
Nuevos modelos de negocio	<p>En línea con nuestro compromiso de utilizar los recursos de manera más eficiente, estamos desarrollando soluciones innovadoras que permiten a nuestros clientes solicitar reparaciones, vender o donar las prendas de Zara que tengan en casa a través de nuestra plataforma Zara Pre-Owned, disponible ya en ciertos mercados.</p> <p>① Más información en el apartado 6.4. Transición hacia una economía circular: Recursos, productos y residuos de este Informe.</p>
Colaboración	<p>Para abordar el cambio de paradigma esencial para enfrentar los desafíos relacionados con la lucha contra el cambio climático, la circularidad y el desarrollo sostenible de las comunidades, es imperativo unir fuerzas con todos los actores involucrados. En este sentido, adoptamos un enfoque abierto en el que la colaboración se erige como un pilar fundamental para la transformación. Ejemplo de ello son nuestras asociaciones con entidades como el Pacto Mundial de las Naciones Unidas, <i>The Fashion Pact</i>, <i>Ellen MacArthur Foundation</i> o <i>Zero Discharge of Hazardous Chemicals</i>, entre otros.</p> <p>① Más información en el apartado 5.3.1. Relación con los grupos de interés de este Informe.</p>
Eficiencia en el consumo de recursos naturales	<p>En nuestro compromiso con el desarrollo sostenible, en Inditex abogamos firmemente por la circularidad, un enfoque económico, de gestión y de producción que busca equilibrar el crecimiento con la preservación de los recursos naturales y el progreso en la descarbonización de toda la cadena de valor. La circularidad representa para nosotros un modelo distintivo de producción y consumo que abarca desde la fase de diseño hasta el final de la vida útil del producto. Este enfoque fomenta la reutilización y el reciclaje de los artículos, prolongando su ciclo de vida y reduciendo así el uso de recursos naturales, el consumo de energía y la generación de residuos.</p> <p>① Más información en el apartado 6.4. Transición hacia una economía circular: Recursos, productos y residuos de este Informe.</p>
Eficiencia energética	<p>La eficiencia energética es una prioridad tanto en el diseño como en la actividad diaria de nuestras operaciones. En este sentido, estamos constantemente revisando nuestros estándares para poder recoger las prácticas más punteras e implementando nuevos programas que nos permiten avanzar en la mejora continua y sostenible de nuestras operaciones. Colaboramos estrechamente con nuestros proveedores y otras organizaciones para fomentar un uso racional y eficiente de la energía en toda la cadena de valor.</p> <p>① Más información en el apartado 6.1. Cambio climático de este Informe.</p>

Oportunidades de una economía baja en carbono para Inditex

Oportunidad	Descripción de la oportunidad
Generación de energías renovables	<p>La generación y adquisición de energía de origen renovable desempeñan un papel esencial en nuestra estrategia en materia energética. Para ello, realizamos inversiones en la generación de energía renovable en nuestras propias instalaciones operativas. Contamos con sistemas de energía solar térmica, fotovoltaica y eólica, así como con infraestructuras para aprovechamiento geotérmico. Esta diversificación nos permite reducir la dependencia de terceros en estos aspectos, y también incorpora conceptos innovadores, como la adicionalidad en la implementación de nuevas infraestructuras de generación en la red.</p> <p>① Más información en el apartado 6.1.4. Consumo de menor impacto e iniciativas de eficiencia y optimización de este Informe.</p>
Edificación sostenible	<p>Llevamos a cabo las inversiones pertinentes en todas nuestras sedes, plataformas y tiendas con el objetivo de supervisar, reducir y mitigar el impacto del consumo de recursos. En la construcción de nuestras sedes, seguimos criterios bioclimáticos, promoviendo la instalación de paneles fotovoltaicos, la captación de agua de lluvia para usos no potables y la implementación de sistemas de iluminación autorregulables en función de la luminosidad exterior, como ejemplos concretos de nuestras prácticas sostenibles.</p> <p>① Más información en el apartado 6.1. Cambio climático de este Informe.</p>

6.1.5.3. Gestión de riesgos climáticos

En Inditex gestionamos nuestros riesgos a través de nuestra Política de Control y Gestión de Riesgos, aprobada en 2020. Esta política establece nuestro Sistema Integral de Gestión de Riesgos, que nos ayuda a gestionar y controlar los riesgos que impactan en nuestra Compañía, incluyendo aquellos relacionados con el cambio climático.

Aunque la gestión de los riesgos climáticos sigue los principios generales de gestión de riesgos, se tienen en cuenta sus características específicas para evaluarlos y cuantificarlos. Así, abordamos los riesgos climáticos de manera efectiva, reconociendo su relevancia en el contexto actual.

① Más información en los apartados [5.1.3.1. Marco de gestión de riesgos](#) y [5.1.3.2. Mapa de riesgos](#) de este Informe.



6.1.5.4. Métricas y objetivos

Objetivos

Presentamos ante la Junta General de Accionistas de Inditex en 2023 la actualización de nuestros compromisos de sostenibilidad, que incluye nuevos y exigentes compromisos de cara a conseguir las cero emisiones netas en 2040.

Por coherencia con estos objetivos, en 2023 también presentamos a *Science Based Target Initiative* (SBTi) la actualización de nuestros compromisos climáticos a 2030 y nuestro objetivo de las cero emisiones netas a 2040 para su validación. Además, hemos desarrollado nuestro nuevo Plan de Transición Climática que detalla los ejes de nuestra estrategia de descarbonización, los recursos que estimamos necesarios y las iniciativas de colaboración que pondremos en marcha para avanzar en nuestro compromiso frente al cambio climático.

📄 Más información en el apartado [6.1. Cambio climático](#) de este Informe.

Mecanismos de descarbonización

Además de establecer objetivos de descarbonización, promovemos mecanismos para avanzar en su consecución, como nuestro sistema de retribución variable.

Este sistema vincula la retribución de nuestros equipos con los objetivos de la Compañía, incluyendo nuestros compromisos de sostenibilidad. Por ejemplo, tanto el consejero delegado como la alta dirección cuentan con incentivos asociados a la reducción de emisiones.

📄 Más información en el apartado [5.1.1. Buen gobierno corporativo](#) de este Informe.



Métricas

Evaluación riesgos derivados del cambio climático

Riesgos físicos



Ola de calor



Helada



Estrés hídrico



Inundación, fluvial y costera



Tormenta tropical



Tormenta extratropical

Daños físicos a activos

Coste de reparación y sustitución de los daños ocasionados a los inmuebles, el equipamiento y el inventario por los eventos climáticos extremos.

Suministro de materias primas

Las producciones agrícolas y el suministro de agua sufren los efectos de los fenómenos meteorológicos extremos y de cambios climáticos crónicos.

Operaciones en instalaciones clave

Interrupción de la producción y las actividades debido a fenómenos meteorológicos extremos.

Disrupción de los ingresos

Los eventos meteorológicos extremos afectan a los patrones de compra de los consumidores.

Riesgos transición

Dimensión regulatoria

/ **Precios del carbono:** las políticas de precios del carbono varían en cada una de las jurisdicciones con el propósito de incentivar la descarbonización. Las organizaciones pagan un precio por las emisiones a lo largo de toda su cadena de valor.

/ **Mercados de carbono:** el desarrollo de los mercados de emisiones, todavía hoy en gran medida voluntarios, experimenta un incremento en términos de demanda.

Dimensión de mercado

/ **Preferencia por la sostenibilidad de los consumidores:** las preferencias del consumidor tienden hacia productos y servicios alternativos de carácter sostenible. Pueden surgir competidores que proponen innovaciones que transforman la demanda y amenazan con capturar cuota de mercado de las empresas establecidas.

Dimensión tecnológica

/ **El ritmo de adopción de las tecnologías bajas en carbono,** con la consecuente 'prima verde', puede afectar a la competitividad de las empresas como resultado de su impacto en términos de gastos operativos y valor de los activos. Las inversiones deben buscar un equilibrio entre innovación y rentabilidad.

Dimensión de la responsabilidad legal

/ **Demandas por emisiones y daños climáticos:** generalización de las demandas contra empresas por su responsabilidad en las emisiones de GEI y sus consecuentes daños económicos y medioambientales.

Dimensión reputacional

/ **Activismo climático y estigmatización de los consumidores:** cambio negativo en la opinión pública hacia las empresas con actividades intensivas en carbono. La demanda de los consumidores se ve afectada por el activismo climático, que influye también en la confianza de los inversores y el acceso al capital.

Resumen del riesgo de cambio climático

Marco TCFD	Dimensiones	Suministro de materias primas aguas arriba	Cadena de suministro y operaciones	Fases finales cadena de valor	Riesgos financieros del Grupo
Riesgos físicos	Agudos: fenómenos meteorológicos extremos	Disrupciones en la oferta de materias primas a corto plazo	Interrupción de las operaciones y daño de los activos físicos	Disrupciones de la demanda de corto plazo	
	Crónicos: cambios graduales en los patrones climáticos	Viabilidad del suministro de materias primas en algunas geografías	Amenazas a la cadena de valor en ciertas geografías resultado del estrés hídrico y de olas de calor	Dependencia de la demanda de determinados productos en ciertas geografías	
	Regulatorios: precio del carbono	Incremento del coste de las emisiones en las fases iniciales de la cadena de valor	Incremento en el coste de las actividades dependientes de los combustibles fósiles	Traslado de la carestía de costes como resultado de la elasticidad de la demanda	
Riesgos de transición	Tecnológicos: innovación en tecnologías bajas en carbono	Coste de la descarbonización en las fases iniciales de la cadena de valor	Devaluación del valor de los activos físicos intensivos en carbono	Competencia disruptiva que erosiona la cuota de mercado	
	Mercado: preferencia por la sostenibilidad de los consumidores			Preferencias de los consumidores se orientan hacia alternativas sostenibles	
	Reputación: activismo climático y estigmatización			Percepción de los consumidores respecto del Grupo y sus marcas	Percepción del mercado inversor respecto de la estrategia de sostenibilidad del Grupo
	Mercado: sentimiento inversor				Shock de mercado resultado de la desinversión en sectores intensivos en carbono
	Responsabilidad: litigación climática				Demandas relacionadas con la contribución al cambio climático



6.2. Gestión del agua

Asunto Material: Contaminación; Gestión del agua



6.2.1. Ambición y objetivos respecto al agua

GRI 3-3; 303-1; 303-2; 303-3; 303-4

En Inditex somos conscientes de la importancia crítica del agua para la vida y los ecosistemas, y de los desafíos que sufre en cuanto a su disponibilidad y calidad. Para abordarlos, llevamos a cabo iniciativas propias y en colaboración con nuestros grupos de interés para la reducción de nuestro impacto ambiental y preservar los ecosistemas marinos y de agua dulce.

Nuestro enfoque de gestión del agua contempla este recurso en todas las dimensiones relacionadas con nuestras actividades directas e indirectas. Por eso, en 2023, firmamos un compromiso con *CEO Water Mandate* para preservar el agua dulce a través de la acción colectiva en 100 cuencas hídricas afectadas por estrés hídrico y repartidas por todo el mundo antes de 2030.



Además, priorizamos la reducción del consumo de agua en nuestras operaciones y cadena de suministro. Por este motivo, nos hemos fijado el objetivo de reducir un 25 % el consumo de agua en nuestra cadena de suministro para 2025 en comparación con 2020. Esto contribuirá a preservar el agua como recurso natural y reducir nuestras emisiones de gases de efecto invernadero (GEI), al disminuir el uso de energía en procesos relacionados.

En este momento estamos trabajando en la actualización de nuestra Estrategia Global de Gestión del Agua, orientada a garantizar un uso sostenible y eficiente del agua a lo largo de nuestra cadena de valor, fomentando al mismo tiempo actividades relacionadas con la protección y restauración de cuencas hídricas y otros ecosistemas acuáticos.

En el marco de esta estrategia, contamos con distintas líneas de acción centradas en el análisis de impactos y a la mitigación de los mismos, incluyendo:

- / El uso eficiente y responsable del agua a través de la implantación de las mejores tecnologías disponibles, la reutilización y el reciclaje de agua.
- / La mejora de la calidad del vertido y su gestión responsable como el empleo de productos químicos seguros y sostenibles.
- / La implantación de un plan de fibras que implica el uso de prácticas orgánicas y regenerativas con el uso de materias primas con menor impacto en agua.
- / La protección de ecosistemas acuáticos y la restauración de cuencas hídricas deterioradas.

Otra iniciativa relevante es el trabajo entorno al estándar *Green to Wear* para ampliar el conocimiento sobre el contexto hídrico en nuestra cadena de suministro. Parámetros como el estrés hídrico, el origen y distribución del agua empleada o la reutilización y reciclaje del agua nos ayudan a plantear una estrategia contextualizada a la situación local de los recursos hídricos de cada instalación.

6.2.2. Iniciativas de gestión del agua en operaciones propias

GRI 3-3; 303-1; 303-2; 303-3; 303-4; 303-5

En nuestras instalaciones, el consumo de agua se destina principalmente a actividades de limpieza y uso sanitario. Además, nuestras instalaciones industriales utilizan el agua, sobre todo, para la generación de vapor y para refrigeración a través de sistemas de circuito cerrado. Esto nos permite estimar que la cantidad de agua consumida equivale directamente a la vertida. Por otro lado, los vertidos de aguas residuales de nuestras instalaciones son dirigidos a las redes de saneamiento correspondientes. En base a todo esto, el uso y gestión que hacemos del agua no impacta en hábitats protegidos.

En 2023, el consumo de agua en instalaciones propias —sedes corporativas, fábricas, centros logísticos y tiendas— fue de 1.767.463 metros cúbicos, un 1 % menos que en 2022. Contabilizamos el consumo de agua de nuestros centros a través de mediciones directas y registros de los recibos de las redes públicas de abastecimiento²⁹.

Consumo de agua

Año	Consumo de agua (m ³)	Consumo de agua relativo (litros/m ²)	Consumo de agua relativo (ml/€)
2023	1.767.463	234	50
2022	1.780.190	240	55

Por otro lado, llevamos a cabo iniciativas como el uso de tanques de tormenta en nuestros centros de Cerdanyola, Arteixo y Lelystad. Gracias a ellos, en 2023 hemos recogido 35.356³⁰ m³ de agua, un 41 % más que en 2022, que utilizamos como agua de riego y en sanitarios.

6.2.3. Iniciativas de gestión del agua en cadena de suministro

GRI 2-28; 3-3; 303-1; 303-2; 303-3; 303-4

Nuestra cadena de suministro engloba una de las áreas de mayor impacto en agua de nuestra cadena de valor como son los procesos húmedos —tintado, lavado, acabado y estampado, entre otros—. Conscientes de la importancia de estos procesos en la gestión del agua, en 2023 hemos implementado iniciativas destinadas a reducir su consumo y a mejorar la calidad del vertido, que incluyen:

/ Planteamiento de actualizaciones para nuestro estándar *Green to Wear* que permita adaptarlo a los nuevos procesos productivos, así como para fomentar la medida de lo posible ahorros aún más significativos en el consumo de agua.

/ Desarrollo de planes de mejora conjuntamente con las instalaciones de procesos húmedos para optimizar el consumo de agua y mejorar la calidad de los vertidos de aguas residuales.

/ Publicación de mejores prácticas en la gestión del agua y la mejora de la calidad del vertido.

/ Creación de una red de instalaciones colaboradoras para implementar medidas y tecnologías derivadas de la innovación desarrollada por el Grupo en colaboración con empresas de diferentes sectores y con el objetivo de facilitar el ahorro de agua y la mejora de la calidad del vertido.

El impulso de estas iniciativas nos ha permitido reducir un 20 % el consumo relativo de agua en nuestra cadena de suministro³¹ respecto a 2020. Nuestro compromiso es alcanzar el 25 % de reducción en 2025.

Año	Consumo relativo de agua (litros/kg prenda) ⁽¹⁾
2023	77
2022	79
2020 (año base)	96

(1) Los consumos del año 2022 y 2020 se han recalculado a partir de las mejoras realizadas en los sistemas corporativos que aportan un mayor detalle de los procesos productivos.

Planes de mejora medioambiental

Un pilar fundamental de nuestro Plan de Transformación de la Cadena de Suministro descansa en los planes de mejora medioambiental. Estos planes sirven a las instalaciones de nuestros proveedores y fabricantes para avanzar en la minimización de impactos y la transformación del sector.

En relación al agua, las instalaciones que participan deben lograr fundamentalmente los siguientes objetivos:

/ Reducción del consumo de agua hasta alcanzar el nivel 'excelente', en conformidad con nuestros estándares internos.

/ Alineación de la calidad de los vertidos de aguas residuales con el nivel 'fundacional' del estándar de vertido elaborado por *Zero Discharge of Hazardous Chemicals* (ZDHC).

/ Empleo de productos químicos certificados en el nivel 3 de ZDHC.

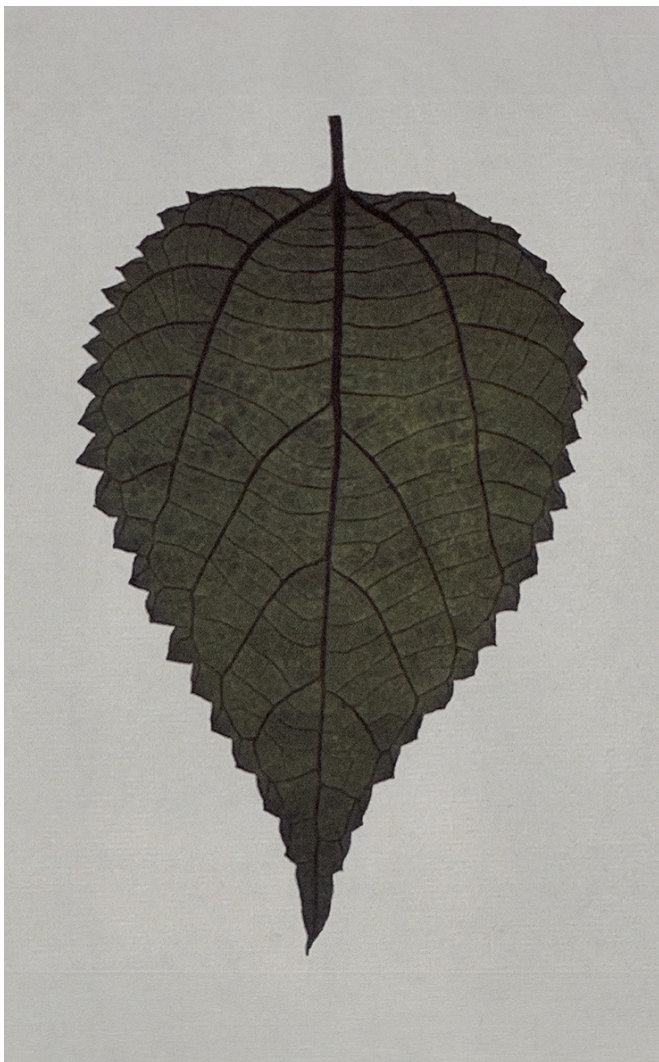
²⁹ El consumo de agua en sedes corporativas y centros logísticos se ha calculado a partir de datos primarios. En cuanto al consumo de tiendas propias, este ha sido estimado a partir del gasto contable por tienda. Se ha utilizado el precio medio específico de 20 mercados y, para el resto de mercados, se ha utilizado el promedio de m³/m² por cadena.

³⁰ El volumen de agua recogido en los tanques de tormenta se ha calculado a través de mediciones con caudalímetros.

³¹ El consumo de agua en la cadena de suministro se calcula para todas las instalaciones de producción de nuestra cadena de suministro que realizan algún proceso húmedo. La metodología de cálculo incluye datos de consumos reales recogidos en las fábricas, por ejemplo, a través de las auditorías medioambientales. Para los casos en los que la información no está disponible, se ha estimado a partir de los promedios de las auditorías medioambientales.

Las instalaciones proponen un plan de acción para alcanzar estos objetivos que incluye medidas concretas, fechas de implementación y una cuantificación de la reducción de impactos. Una red de especialistas internos y externos analiza la viabilidad del plan y el alcance de cada una de las acciones que se proponen. Una vez validado, las instalaciones cuentan, en todo momento, con el soporte técnico y el seguimiento de estos planes por parte de esta red de especialistas.

Los planes de mejora ambiental integran los planes *Care for Water*. A lo largo de 2023 hemos colaborado con 118 instalaciones en la mejora de sus consumos de agua a través de este programa.



Nuevos requisitos para la gestión del agua en nuestra cadena de suministro

Hemos incluido nuevos requisitos relacionados con la gestión del agua en nuestra evaluación ambiental preliminar (EPA, por sus siglas en inglés) que se realiza a las nuevas instalaciones de nuestra cadena de suministro que están sujetas al estándar *Green to Wear*, una vez han superado el *pre-assessment*. Así, las instalaciones que no disponen de los medios para controlar su consumo total de agua y el consumo individual de su maquinaria no pueden acceder a nuestras producciones. Del mismo modo, aquellas instalaciones que no lleven a cabo medidas para prevenir las pérdidas de agua o prácticas de reutilización de la misma, tampoco son aceptadas en nuestra cadena de producción.

Plataforma de transferencia de conocimiento

La plataforma ofrece información para que las instalaciones de procesos húmedos mejoren su consumo de agua y la calidad de sus vertidos de aguas residuales. La mejora en el consumo de agua se propone a través de medidas como la optimización del proceso productivo, el uso de determinados productos químicos o las posibilidades de reutilización y reciclado del agua siempre adaptadas al proceso productivo de cada instalación.

Adicionalmente, las instalaciones pueden acceder, entre otras cosas, a información sobre la inversión necesaria, el impacto esperado en el consumo de agua o incluso posibles limitaciones en la implantación de las medidas. También ofrece información sobre los beneficios asociados a las nuevas tecnologías propuestas frente a las convencionales.

Esta herramienta ha sido desarrollada con un enfoque colaborativo y abierto al conjunto del sector textil, motivo por el cual hemos facilitado el acceso público a la plataforma a cualquier persona interesada a través de nuestra página web corporativa.

En 2023, hemos incorporado más de 30 nuevas medidas tanto para la producción de artículos de textil como de piel, que varían desde tecnologías y productos químicos innovadores a medidas de fácil implantación y coste nulo que contribuyen a la mejora de la eficiencia de las instalaciones. Del mismo modo, otras muchas medidas ya incluidas en ejercicios anteriores han sido revisadas y actualizadas.

Red de instalaciones colaboradoras en la implantación de I+D propio

En Inditex colaboramos con varias instalaciones en la implantación de diferentes medidas y tecnologías innovadoras que permiten mejorar la eficiencia en el consumo de agua y/o la mejora de la calidad del vertido.

Además de mejorar el consumo de agua, esta red de innovación y desarrollo tiene como objetivos demostrar que las nuevas medidas y tecnologías funcionan a escala industrial. Al mismo tiempo, se facilita información para la elaboración de casos de estudio con los que constatar las mejoras alcanzadas facilitando su implantación en otras instalaciones.

Con este objetivo, en 2023 llevamos a cabo proyectos piloto en diferentes instalaciones de Portugal y Turquía. Aunque centrados en el ahorro del consumo del agua, estas iniciativas también proporcionaron mejoras en el consumo de energía, la productividad y en la reducción de costes asociados a la producción.

En Turquía se llevó a cabo un caso de estudio en el que se pusieron en marcha dos medidas publicadas en nuestra plataforma de transferencia de conocimiento:

/ "Lavado en frío posterior al proceso de tintura con colorantes reactivos" que permite llevar a cabo el aclarado posterior a la tintura con menor cantidad de agua.

/ "Tintura por agotamiento en un paso" que implica llevar a cabo el pretratamiento y la tintura del tejido de forma simultánea.

Los resultados obtenidos durante la implantación conjunta de ambas medidas en las diferentes pruebas realizadas permitieron alcanzar ahorros muy significativos:

- / Reducción consumo de agua: hasta un 41 %.
- / Reducción de generación de vapor: hasta un 60 %.
- / Reducción de consumo eléctrico: hasta un 30 %.
- / Reducción de la duración del proceso: hasta un 32 %.



I+D+i para la prevención de la liberación de microfibras

En 2023 hemos trabajado en el desarrollo de diferentes medidas para la prevención de la liberación de microfibras, tanto sintéticas como naturales, en las dos áreas de la cadena de valor donde su desprendimiento y posterior liberación a las aguas residuales es especialmente relevante: los procesos húmedos y el lavado doméstico.

Así, este año hemos presentado el *Air Fiber Washer* desarrollado en colaboración con la empresa española Jeanología, cuyo objetivo es contribuir a la prevención de la liberación de microfibras en el lavado doméstico. Con una innovadora tecnología basada en el empleo de aire, este nuevo desarrollo permite extraer en las etapas previas a la comercialización de los artículos textiles gran parte de las microfibras que, de otra forma, se liberarían posteriormente en el lavado doméstico. Ello, además, sin incrementar el consumo de agua y energía térmica, ni comprometer la calidad de los tejidos tratados.

También, en 2023 hemos lanzado a escala industrial el detergente de uso doméstico *The Laundry* by Inditex, diseñado para reducir la liberación de microfibras en la fase del lavado doméstico de la ropa. Esta solución, que ha sido desarrollada conjuntamente por Inditex y BASF Home Care and I&I Solutions puede reducir la liberación de microfibras hasta un 80 %, dependiendo del tipo de tejido y de las condiciones de lavado.

Además, trabajamos con otras industrias en el desarrollo de nuevas tecnologías o sistemas de producción que tengan un menor impacto en el recurso hídrico. Un buen ejemplo es el desarrollo conjunto de PIGMENTURA by CHT, una innovadora solución de tintura que, además de reducir el consumo de agua hasta en un 96 %, previene la liberación de microfibras. Este novedoso desarrollo, fruto de la alianza en investigación con CHT iniciada en 2020 y que hemos lanzado este año a escala industrial, se basa en una tintura con pigmentos que no necesita de los procesos de lavado y secado, reduciendo así la energía necesaria para calentar el agua empleada en el proceso productivo convencional. De esta forma, se consiguen ahorros de hasta un 60 % de energía en comparación con otras tecnologías de tintura a la continua.

6.2.3.1. Colaboraciones con iniciativas externas

Con el fin de optimizar la gestión ambiental en nuestra cadena de suministro, colaboramos con el *Institute of Public & Environmental Affairs* (IPE) de China, que divulga información medioambiental, tanto gubernamental como proporcionada por fábricas y marcas.

El IPE supervisa no solo el rendimiento medioambiental de las fábricas textiles sino también a los proveedores de materias primas y productos químicos, así como las plantas de tratamiento de aguas residuales y los resultados obtenidos en su análisis. En 2023, nuestra Compañía ha sido reconocida por el IPE por nuestros esfuerzos en la mejora del desempeño ambiental en nuestra cadena de suministro, ocupando la tercera posición tanto a nivel global como en el sector textil en su *ranking* público anual.

Además, adoptamos la lista de sustancias restringidas en fabricación (*Manufacturing Restricted Substances List*, MRSL) de la fundación *Zero Discharge of Hazardous Chemicals* (ZDHC), que regula la calidad de los vertidos, facilitando el cumplimiento de requisitos tanto a los proveedores de productos químicos como a las instalaciones que los utilizan. También hemos integrado nuestro programa *The List, by Inditex* en la estrategia de control de productos químicos de ZDHC, brindando información clave para determinar si un producto químico cumple con los parámetros de vertido de la MRSL, así como con los requisitos legales aplicables.

➤ Más información en el documento *Innovación, colaboración y mejora continua para la seguridad de producto químico* disponible en la página web corporativa de Inditex.

Con el deseo de avanzar en la evaluación de impactos y la fijación de objetivos en torno a la protección del agua y la naturaleza, hemos llevado a cabo un piloto con el nuevo marco de referencia de los *Science Based Targets Network* (SBTN).

A lo largo de 2023 hemos trabajado con *World Wildlife Fund* (WWF) en la actualización de nuestra Estrategia de Gestión del Agua, así como en la búsqueda de aquellas acciones colaborativas con otras empresas y organizaciones.

Este 2023 nos hemos unido a la *Alliance for Water Stewardship* (AWS), organización de referencia en gobernanza del agua con el objetivo de intercambiar conocimientos y experiencias con otras empresas líderes en la gestión del agua en diferentes sectores, así como en la acción conjunta con algunas de ellas en aquellas cuencas hídricas compartidas por nuestras actividades.



6.3. Biodiversidad y ecosistemas

Asunto Material: Biodiversidad y ecosistemas



6.3.1. Nuestra Estrategia de Biodiversidad

GRI 2-23; 3-3; 304-2

En nuestra Compañía entendemos la importancia de conservar los ecosistemas como sustento de la sociedad y la vida. Por eso estamos comprometidos con la protección de los ecosistemas naturales en todas las áreas de nuestra cadena de valor, pero también allí donde sea importante para el bienestar de las comunidades y la biodiversidad.

En 2013 publicamos nuestra Estrategia de Biodiversidad, basada en los principios de la Convención sobre la Diversidad Biológica de las Naciones Unidas, que pretende proteger y conservar la biodiversidad en todas las áreas de nuestra cadena de valor. Esta estrategia se complementa con la Estrategia Global de Energía y la Estrategia Global de Gestión del Agua, que buscan reducir el uso de energía y agua y la generación de vertidos y emisiones de gases de efecto invernadero y, con ello, sus efectos negativos sobre la biodiversidad.

Actualmente, contamos con nuevos marcos de referencia que nos permiten orientar y fortalecer nuestro trabajo en biodiversidad y ecosistemas, como los *Science Based Targets Network* (SBTN) o el *Taskforce for Nature-related Financial Disclosure* (TNFD).

En este sentido, seguimos como base el marco AR3T (*Avoid, Reduce, Restore & Regenerate, and Transform*), propuesto por SBTN, un marco de acción completo con acciones en cinco dimensiones:

- / Evitar
- / Reducir
- / Restaurar
- / Regenerar
- / Transformar

El compromiso de Inditex con la biodiversidad

Como parte de nuestros nuevos compromisos en sostenibilidad, buscamos proteger, restaurar, regenerar o favorecer otras formas de gestión para la mejora de la biodiversidad en cinco millones de hectáreas.

Para lograrlo, colaboramos con diferentes organizaciones como *Conservation International* que, a través de su *Regenerative Fund for Nature* fomenta prácticas de agricultura regenerativa. O *World Wildlife Fund* (WWF), a quienes apoyamos en la restauración de ecosistemas amenazados en Europa, Asia, África y América Latina.

En 2021, lanzamos la iniciativa #traetubolsa y comenzamos a cobrar las bolsas y sobres de papel reciclado en nuestras tiendas, con el objetivo de concienciar a nuestros clientes sobre la importancia de utilizar alternativas reutilizables, y así reducir la generación de residuos y minimizar el consumo de materias primas, agua y energía.

Esta iniciativa, presente actualmente en 77 mercados (59 mercados en 2022), ha permitido reducir un 47 % el número de bolsas y sobres entregados en nuestras tiendas. Asimismo, la recaudación obtenida para proyectos medioambientales desde 2021 ha sido 79 millones de euros, de los cuales hemos destinado, a cierre de ejercicio, 54 millones de euros⁽¹⁾ a proyectos en 21 países.

(1) Debido al decalaje entre el cobro de bolsas y la formulación de las iniciativas, actualmente la cantidad recaudada es superior a la contribución destinada a proyectos.



6.3.1.1. Evitar: así prevenimos potenciales daños

El paso más importante para cuidar la biodiversidad pasa, en primer lugar, por prevenir posibles impactos negativos en la naturaleza, especialmente en las áreas más sensibles.

Con este objetivo implementamos acciones orientadas a evitar impactos negativos en ecosistemas de alto valor para la biodiversidad, como bosques primarios o hábitats de especies en peligro de extinción. Para evitar estos impactos contamos con dos herramientas fundamentales:

/ Política de Productos Forestales. Los bosques desempeñan un papel fundamental como refugio de biodiversidad a la vez que contribuyen al ciclo del agua, absorben gases de efecto invernadero y, en ocasiones, son espacios naturales y patrimoniales de enorme importancia para las comunidades. Por eso nos aseguramos de que todos los materiales de origen forestal que empleamos —como madera o pulpa— procedan de cultivos gestionados de forma responsable y no de bosques primarios y en peligro de extinción.

Esta Política especifica que nuestros productos de papel o madera y el mobiliario de madera de nuestras tiendas deben contar con la certificación *Forest Stewardship Council (FSC)* o *Programme for the Endorsement of Forest Certification (PEFC)*.

Además, solo trabajamos con proveedores de fibras derivadas de pulpa de celulosa que demuestren un abastecimiento libre de bosques primarios y en peligro de extinción, categorizados como 'camisas verdes' en el *Hot Button Report* de Canopy, una organización con la que llevamos trabajando desde 2014 para avanzar en la protección de bosques primarios y amenazados.

En la actualidad estamos revisando esta Política para expandir su alcance a otros materiales potencialmente vinculados al riesgo de deforestación, como la piel.

/ Política de Bienestar Animal. En Inditex queremos evitar impactos negativos en los animales y su hábitat natural. Por eso nuestros productos que contengan materiales de origen animal deben proceder de animales criados en granjas para la obtención de carne y, bajo ninguna circunstancia, de animales sacrificados para comercializar sus pieles, conchas, astas, huesos, pluma o plumón. Además, estos animales deben ser tratados de forma ética y responsable, conforme a las cinco libertades del bienestar animal aceptadas internacionalmente (libre de hambre, de sed y de desnutrición; libre de temor y de angustia; libre de molestias físicas y térmicas; libre de dolor, de lesión y de enfermedad; libre de manifestar un comportamiento natural).

6.3.1.2. Reducir: cómo minimizamos nuestro impacto en la biodiversidad

Después de evitar que se produzcan impactos negativos, nuestro foco se centra en reducir aquellos que se podrían producir como resultado de nuestra actividad. Con este objetivo, damos prioridad a materiales y procesos productivos que reduzcan posibles impactos negativos en la biodiversidad, a través de:

/ Avance hacia la descarbonización: trabajamos para contribuir a reducir los efectos adversos del cambio climático sobre los ecosistemas y la biodiversidad, reconociendo su interdependencia.

➊ Más información en el apartado [6.1. Cambio Climático](#) de este Informe.

/ Disminución del uso de agua: nos comprometemos con una reducción del 25 % en el consumo de agua en nuestra cadena de suministro para 2025. Además, nos esforzamos en minimizar los impactos de las aguas residuales a través de nuestro compromiso con la iniciativa *Zero Discharge of Hazardous Chemicals (ZDHC)*. También trabajamos para mejorar la calidad del agua y reducir la carga de microfibras que pueden llegar al agua a través de procesos industriales y de lavado doméstico, contribuyendo a la innovación en este sentido.

➋ Más información en el apartado [6.2. Gestión del agua](#) de este Informe.

/ Implementación de iniciativas para avanzar hacia un modelo de economía circular: priorizamos la innovación en materiales reciclados y procesos de producción, uso y fin de vida, con el objetivo de reducir posibles impactos a lo largo del ciclo de vida de nuestros productos. A través de estas iniciativas reducimos el uso de suelo, previniendo la conversión de ecosistemas, y el uso de recursos naturales, minimizando los impactos ambientales asociados al abastecimiento y fin de vida de las prendas. En esta línea, nuestro objetivo es que en 2030 el 40 % de las materias primas textiles utilizadas en nuestros productos sean de origen reciclado convencional y un 25 % sean de fibras de nueva generación.

➌ Más información en el apartado [6.4. Transición hacia una economía circular: recursos, productos y residuos](#) de este Informe.

/ Utilización de materias primas orgánicas o en transición: usamos materias primas que eviten la utilización de pesticidas y fertilizantes químicos que degraden el suelo fértil, contaminen el agua y afecten a la biodiversidad y las comunidades. Estimamos que el 25 % de las materias primas que utilicemos en 2030 procederán de la agricultura orgánica o regenerativa.

➍ Más información en el apartado [6.4.2. Diseño y selección de materias primas](#) de este Informe.

6.3.1.3. Restaurar: apoyamos la conservación y restauración de ecosistemas

En línea con nuestro compromiso 2030 de alcanzar cinco millones de hectáreas protegidas, restauradas, regeneradas o bajo otras formas de gestión para la mejora de la biodiversidad, buscamos devolver zonas naturales degradadas a un estado lo más cercano posible a su situación original.

Para ello, en 2023 formamos parte de diversos proyectos en este sentido:

/ Restauración y conservación de ecosistemas: contribuimos a proyectos de restauración y conservación de ecosistemas a nivel global con WWF. Así, apoyamos la restauración de bosques como el Datça-Bozburun, en Turquía, el encinar de la reserva natural de Cratere degli Astroni, en Italia, o el Parque Nacional de los Bosques Dadia-Lefkimi-Soufli en Grecia. También contribuimos a la recuperación de cuencas hídricas y ecosistemas de agua dulce en el Norte de África —en la cuenca del Sebú en Marruecos y las llanuras de *Guerbes-Sanhadja* en Túnez y Argelia— y en el Delta del río Mekong, en Vietnam.

En España, nos hemos adherido al nuevo fondo público-privado para mitigar el riesgo de incendios forestales, impulsado por la Xunta de Galicia en 2023. Este proyecto está enfocado en restaurar zonas afectadas por incendios forestales y el despliegue de labores de prevención de incendios.

/ Restauración y protección de hábitats de fauna amenazada:

estamos trabajando junto con WWF en la realización de acciones para restaurar y proteger hábitats de fauna amenazada, como los bosques tropicales Gran Chaco y Pantanal, en América del Sur, así como diferentes espacios naturales en México para conservar especies nativas en peligro como las mariposas monarca o el jaguar. En China, apoyamos proyectos en las montañas Taihang-Yan y la región de Amur-Heilong para proteger los hábitats del leopardo y el tigre de Amur, respectivamente.

/ Promoción de silvicultura sostenible: buscamos mejorar la gestión de los bosques a través de modelos de silvicultura sostenible. Pusimos en marcha esta iniciativa en 2018 con el proyecto de monte demostrativo Pico Sacro, en España. Desde entonces, hemos ampliado esta línea de acción a otros montes demostrativos en diferentes lugares. En Galicia, en colaboración con la Asociación Forestal de Galicia; en Portugal, con la Asociación Forestal de Portugal, Forestis; y en Castilla-La Mancha, con WWF.

6.3.1.4. Regenerar: revitalizar ecosistemas para proteger la biodiversidad

En Inditex conocemos la importancia de favorecer áreas productivas, en las que la biodiversidad y las comunidades puedan prosperar.

Con esa intención promovemos prácticas agrícolas y de gestión de tierras regenerativas que buscan fomentar el equilibrio entre su uso productivo y la salud de los ecosistemas. Estas iniciativas fomentan la preservación de los nutrientes del suelo y su capacidad de capturar carbono, actuando de manera positiva contra el cambio climático, además de mejorar la gestión y calidad del agua, y la conservación de la biodiversidad local.

En 2023 hemos contribuido a estas prácticas regenerativas en varios frentes:

/ Inversión en proyectos agrícolas innovadores: trabajamos con el *Regenerative Fund for Nature* en colaboración con *Conservation International* y el Grupo Kering, invirtiendo en proyectos innovadores en conexión con nuestras materias primas, buscando la transformación de la relación de la industria de la moda con la naturaleza. Para ello, el fondo invierte en comunidades agrícolas, líderes de proyectos y ONG con el objetivo de implementar enfoques regenerativos que no solo preservan la viabilidad de la tierra, sino que también benefician a las personas agricultoras, mejoran el bienestar animal, la salud de los ecosistemas y favorecen la mitigación y resiliencia climáticas.

En concreto, en 2023 apoyamos dos proyectos de fomento de prácticas regenerativas en India y Pakistán a través de *Organic Cotton*

Accelerator (OCA), y un proyecto centrado en ganado vacuno junto a la Fundación Solidaridad en la zona del bosque Gran Chaco, en Argentina.

En esta misma línea, seguimos actuando en India, apoyando la transición a prácticas regenerativas y restauración natural en una zona de 300.000 hectáreas en los estados de Madhya Pradesh y Odisha, de la mano de Action Social Advancement (ASA), junto a Laudes Foundation, IDH - The Sustainable Trade Initiative y WWF India.

6.3.1.5. Transformar: clave para proteger la biodiversidad a largo plazo

La transformación de procesos de producción es esencial para preservar los ecosistemas y la biodiversidad. Esa es la razón por la que apoyamos iniciativas que buscan impulsar esta transformación, en especial desde la acción coordinada y colectiva entre agentes clave.

Entre ellas, son destacables las siguientes iniciativas:

/ Business for Nature: en 2023 nos sumamos a más de 80 empresas solicitando a los líderes europeos una alta ambición de cara a la nueva Ley europea de Restauración de la Naturaleza. Concretamente, se solicita una mayor regulación y esfuerzo en la protección y restauración de la naturaleza, y en el fomento del uso sostenible de los recursos naturales, con hojas de ruta claras y apoyo a las comunidades.

/ Arctic Corporate Shipping Pledge: promovida por la organización *Ocean Conservancy*, impulsa el compromiso de grandes operadores logísticos y marcas globales para evitar las rutas marítimas a través del Ártico, además de buscar formas de reducir las emisiones del transporte marítimo mundial.

/ LEAF Coalition: coordinada por *Emergent*, busca incentivar a los países para que promuevan medidas orientadas a frenar la deforestación de países tropicales y subtropicales. Con ello se pretende frenar la pérdida de biodiversidad y evitar las emisiones de gases de efecto invernadero derivadas de la misma.

/ The Deforestation-Free Call to Action for Leather: en 2023 nos adherimos a esta iniciativa de acción colectiva del sector promovida por *Textile Exchange* y *Leather Working Group* (LWG). Esta iniciativa insta a las marcas a comprometerse a obtener su cuero bovino de cadenas de suministro libres de deforestación para 2030 o antes, invirtiendo para favorecer las mejores prácticas en este sentido.

/ The Fashion Pact: esta iniciativa sectorial busca mejorar el impacto en la naturaleza de la industria de la moda a través de la protección de la biodiversidad, la acción climática y la prevención de la contaminación de los océanos por plásticos.

6.4. Transición hacia una economía circular: recursos, productos y residuos

Asunto Material: Contaminación; Economía circular y uso eficiente de recursos; Salud, seguridad y bienestar



6.4.1. Iniciativas para avanzar hacia un modelo circular

GRI 2-28; 3-3; 301-2; 306-1; 306-2

Nuestra estrategia de sostenibilidad incluye nuestro propósito de avanzar hacia un modelo de economía circular que transforme los residuos en recursos. La circularidad no solo es un aspecto transformador en nuestra Compañía e industria, sino que representa una oportunidad para mejorar nuestra resiliencia y eficiencia a largo plazo. Por eso buscamos integrarla a todos los niveles de nuestro negocio, desde el diseño y los procesos de producción hasta la gestión de nuestras tiendas, logística y oficinas.

Para lograrlo, apostamos por la innovación en materiales, procesos de producción y uso y fin de vida de nuestros productos. Una innovación que basamos en la colaboración con universidades, empresas emergentes, compañías de diferentes sectores y organizaciones sociales.

De hecho, llevar a la práctica estos proyectos innovadores y dotar al sector de fibras y procesos de menor impacto a los tradicionales es uno de los motores de nuestra estrategia de circularidad.

Sustainability Innovation Hub

En 2023 hemos seguido trabajando en nuestro *Sustainability Innovation Hub* (SIH), un centro de innovación cuyo propósito es minimizar el impacto ambiental de las materias primas y los procesos utilizados en la industria textil. Para ello colaboramos con *startups*, instituciones académicas y otras organizaciones industriales y tecnológicas en propuestas que se evalúan considerando su impacto en aspectos sociales, circularidad, biodiversidad y bienestar animal, además de someterse a un análisis medioambiental del ciclo de vida. Esta evaluación incluye 16 impactos en áreas como emisiones, agua y uso del suelo.

Así, en 2023 y en el ámbito de colaboración con *startups*, esta plataforma creció de manera considerable, pasando de 200 a 350 empresas emergentes que trabajan para incorporar nuevos materiales, mejorar procesos productivos y conseguir progresos en

aspectos de trazabilidad, *packaging*, y uso y fin de vida. Además, el *Hub* avanzó en el análisis medioambiental, técnico y comercial de 23 nuevas *startups* y realizó 30 análisis de ciclo de vida.

El SIH también se enfocó en la catalización de proyectos piloto y demostraciones en 2023. Fruto de ello, llevamos a cabo proyectos piloto de más de 35 innovaciones y lanzamos al mercado colecciones con diversas *startups* como NILIT y CIRC con Zara Woman, Circular Systems con Zara Home y Ambercycle con Zara Athleticz, como un primer hito en el camino de nuestra colaboración continuada con ellas.

Además, hemos firmado un acuerdo de compra a futuro con la empresa emergente americana Ambercycle, para la compra de sus chips de poliéster reciclado compuestos 100 % de residuo textil, por un valor de más de 70 millones de euros. La fabricación de la fibra a escala comercial esta prevista para 2025.

Un hito remarcable para el SIH ha sido un acuerdo para incorporar las primeras 2.000 toneladas a partir de pulpa Circulose®, una innovadora pulpa textil producida a partir de residuos de algodón reciclado a través de un proceso químico de la empresa de reciclaje sueca Renewcell. Esta adopción supondrá el primer paso para el plan de introducción gradual de la fibra Circulose® en nuestro catálogo de fibras de innovación.

En 2023, también lanzamos LOOPAMID® x ZARA, una capsula en la que se ha colaborado con diversas empresas entre las que se encuentra la química BASF. Para este lanzamiento, ZARA Studio ha desarrollado una chaqueta monomaterial realizada íntegramente con LOOPAMID®, una poliamida totalmente creada a partir de residuos textiles. El tejido, relleno, cremallera, botones e incluso el velcro son de este material innovador creado a partir de residuos textiles.

Colaboración para escalar la producción de poliéster reciclado de textiles

En 2023, firmamos un acuerdo de compra a tres años de **cycora®**, un poliéster reciclado procedente de textiles.

Hemos firmado una alianza estratégica con Ambercycle, una *startup* de materiales innovadores, para ayudar a escalar la producción de poliéster reciclado a partir de textiles. Este acuerdo incluye la compra de una parte significativa de la producción anual de **cycora®** —un material innovador hecho de residuos postindustriales y postconsumo de poliéster— por más de **70 millones de euros durante tres años**.

Así, se apoyará la construcción de la primera fábrica de regeneración textil a escala comercial de Ambercycle, cuya tecnología de regeneración molecular mejorará la disponibilidad y accesibilidad de materiales sintéticos reciclados en la industria textil. Se espera que esta primera planta comercial de **cycora®** esté operativa en 2025, permitiendo incorporar esta fibra a la oferta de productos de Inditex en los tres años siguientes.

Como parte de este acuerdo, Zara Athleticz ha lanzado su primera colección cápsula en colaboración con Ambercycle, que incluye prendas técnicas elaboradas con hasta un 50 % de **cycora®**. Esta colección demuestra el potencial de los materiales innovadores para crear productos de alta funcionalidad con un menor impacto ambiental.

En Inditex queremos avanzar en la utilización de materiales reciclados, que evitan la extracción de nuevas materias primas y reducen la generación de residuos. Esto, a su vez, disminuye la presión sobre recursos naturales como el agua y la tierra fértil y contribuye a preservar el medio ambiente y reducir emisiones de gases de efecto invernadero (GEI).

Por eso, nos comprometemos a utilizar un 40 % de fibras recicladas en 2030, como parte de nuestro objetivo de usar un 100 % de materias primas textiles de menor impacto en la misma fecha.

Este objetivo supone un desafío para nuestra Compañía y para la industria textil. En la actualidad, las tecnologías y las infraestructuras de recolección y clasificación de residuos textiles no están preparadas para recuperar grandes cantidades de residuos y transformarlas en recursos. Además, asegurar que los tejidos reciclados mantengan una calidad equivalente a la de los originales es un reto adicional.

En Inditex estamos abordando esta problemática a través de proyectos de reciclaje textil propios y en colaboración con otras organizaciones.

Colaboramos también con organizaciones como la *Ellen MacArthur Foundation*, *Circular Fashion Partnership*, *Global Fashion Agenda* o *Fashion for Good* en iniciativas como el diseño orientado a la reciclabilidad, la evaluación de la infraestructura para procesar los residuos, o nuevas formas de reciclaje textil.

En este sentido, durante 2023, participamos en las siguientes iniciativas:

/ **ReHubs Europe**: es una organización internacional sin ánimo de lucro dedicada a promover el reciclaje textil, en colaboración con la Confederación Europea de la Confección y el Textil (Euratex). La organización surge tras tres años de preparación y la publicación del *ReHubs Techno Economic Master Study* (TES) sobre la viabilidad técnica y económica para ampliar el reciclaje de residuos textiles en Europa (*ReHubs Initiative*).

ReHubs Europe reúne a empresas y organizaciones de toda la cadena de valor textil, incluidos fabricantes textiles, marcas de moda, gestores de residuos, recicladores, representantes de la industria química y proveedores de tecnología, con el objetivo de promover el desarrollo de proyectos que generen capacidad industrial y de conocimiento sobre el reciclaje de residuos textiles postconsumo en Europa. Inditex participa activamente en los grupos de trabajo.

/ **SCRAP**: cofundamos junto a otras marcas la Asociación para la Gestión del Residuo Textil con el objetivo de crear un Sistema Colectivo de Responsabilidad Ampliada del Productor (SCRAP) para el residuo de textil y calzado en España. En 2023, se ha avanzado en la definición de aspectos relativos a la gobernanza, modelo de recogida y *reporting* del SCRAP. Inditex participa en los diversos grupos de trabajo establecidos.



Alianzas para avanzar en soluciones circulares

Mantenemos alianzas industriales con más de 20 empresas de diversos sectores para encontrar soluciones de circularidad disruptivas. Para ello participamos en todas las fases necesarias: exploración, investigación, desarrollo, pruebas piloto e implementación.

Siguiendo esta línea, mantenemos relaciones estables con los líderes de diferentes industrias para facilitar la aceleración y transferencia de soluciones en materias primas, procesos productivos y fases de uso. Esto nos permite impulsar la transformación sistémica que buscamos en nuestra industria.

Un ejemplo de este trabajo es nuestra colaboración con BASF, bajo el marco de una alianza de investigación pionera en la industria iniciada en 2019. Uno de los primeros resultados de esta colaboración es el desarrollo comercial de poliamida reciclada (CCycled and BMB Ultramid®) a partir de residuos de neumáticos —que no pueden ser reutilizados en su propia industria— y residuos agrícolas, respectivamente. Así, hemos lanzado colecciones que emplean esta poliamida: Oysho ya utilizó el CCycled Ultramid® en 2022 y Zara incorporó el BMB Ultramid® en 2023.

Un modelo ajustado a la demanda

Nuestro trabajo se enfoca en el diseño de prendas de moda de alta calidad, asequibles y que perduren. Sabemos que, para progresar hacia un modelo circular eficiente, necesitamos maximizar la vida de cada prenda y optimizar el uso de materiales en su fabricación. Para ello es esencial comprender las necesidades de nuestros clientes y emprender acciones en las distintas etapas del proceso textil.

Es por eso que nuestros equipos de producto trabajan para anticipar las demandas de compra de nuestros clientes. Lo que implica mantener un inventario ajustado que nos permita adaptarnos a la demanda a lo largo del tiempo.

Para garantizar una respuesta ágil y eficaz a esa demanda, una parte muy significativa de nuestras prendas se fabrica en mercados de proximidad cercanos a nuestras sedes, como España, Portugal, Marruecos o Turquía. Además, integramos el inventario de nuestras tiendas físicas y plataformas *online*, lo que posibilita que nuestros

³² Se muestran los datos de sobrante de 2022 ya que la campaña de invierno 2023 todavía continúa a la venta en tiendas a fecha de elaboración de este Informe, y por tanto el inventario sobrante no ha sido gestionado en su totalidad.

³³ Las fibras naturales son filamentos de origen natural que se pueden hilar para obtener hebras, hilos o cordelería.

³⁴ Las fibras sintéticas están hechas de polímeros que no se producen de forma natural, sino en una planta química o laboratorio, casi siempre a partir de subproductos del petróleo o del gas natural.

³⁵ Las fibras artificiales están formadas a partir de un componente natural como materia prima que sufre distintas transformaciones en una planta química o laboratorio.

clientes accedan a todos nuestros productos a través de nuestra red de tiendas o en Internet, maximizando la oportunidad de vender cada unidad.

Este modelo de negocio, flexible e innovador, nos ayuda a gestionar de manera minuciosa los inventarios de ropa para evitar excedentes. En 2022³², nuestros excedentes representaron el 0,79 % del total de artículos comercializados, y la mayoría de ellos se donaron a organizaciones sin ánimo de lucro como ACNUR, Cruz Roja y Cáritas.

Además, contamos con las tiendas *for&from*, que funcionan como tiendas solidarias gestionadas por organizaciones sin ánimo de lucro, como *Fundació Molí d'en Puigvert*, Confederación Gallega de Personas con Discapacidad (COGAMI), Fundació Privada per la Inclusió Laboral Auria, Asociación de Personas con Discapacidad Mental de Alicante (APSA), Prodis Fundación, la *Fondazione Cometa* y *Associação VilacomVida*. Estas tiendas ofrecen empleo estable a personas con discapacidad física, intelectual y psíquica, y sus beneficios se reinvierten íntegramente en los proyectos de estas entidades sociales.

➤ Más información en el apartado 7.3. *Comunidades* de este Informe.

6.4.2. Diseño y selección de materias primas

GRI 3-3; 301-1; 301-2; 306-1; 417-1; AF18; AF20

El diseño y la selección de materias primas influye en el impacto de nuestros productos, por eso este aspecto es clave en nuestro compromiso de utilizar materiales con menor impacto. Para ello, en 2023 presentamos en la Junta General de Accionistas nuestro Plan de Fibras, un pilar fundamental para mejorar nuestro impacto y avanzar en nuestra estrategia de sostenibilidad.

Nuestro consumo de materias primas en función de su origen, se divide en dos categorías: fibras y no fibras. La categoría de fibras engloba tres grupos: fibras naturales³³, sintéticas³⁴ y artificiales.³⁵

Materias primas	2023	2022
Fibras	88 %	88 %
Naturales	53 %	50 %
Sintéticas	38 %	40 %
Artificiales	9 %	10 %
No Fibras	12 %	12 %

Las materias primas que utilizamos en nuestros productos³⁶ son las siguientes:

Materia prima	Toneladas	% frente a tn totales de materia prima
Algodón	277.831	43 %
Fibras celulósicas artificiales	52.511	8 %
Poliéster	165.956	26 %
Lino	13.141	2 %
Otras materias primas ³⁷	136.183	21 %
Total	645.623	100 %

Cuidada selección de fibras

Buscamos impulsar el diseño de productos que perduren en el tiempo y puedan ser reciclados al final de su vida útil, por eso formamos a nuestros diseñadores y equipos comerciales en criterios de sostenibilidad y promovemos los materiales que reduzcan su impacto en la biodiversidad, en el uso del suelo, su consumo de agua y la generación de emisiones de gases de efecto invernadero (GEI) asociadas.

Por eso nos hemos fijado el compromiso de que en 2030 solo utilizaremos materias primas que supongan un menor impacto, que llamamos "preferentes"³⁸ siguiendo la definición de organizaciones de referencia en el sector como *Textile Exchange*. También incluimos en esta definición las fibras que cumplen con otros requisitos de excelencia señalados por otras organizaciones relevantes como *Canopy* y *Changing Markets*.

Este compromiso es especialmente relevante para nuestra Compañía, ya que las materias primas textiles representan el 88 % de los materiales que utilizamos. El 12 % restante se corresponde con materias primas no textiles, como el hierro o la porcelana.

Nuestro compromiso con las fibras de menor impacto

En 2030 el 100 % de nuestros productos textiles solo utilizarán materiales que suponen un menor impacto.

- / Estimamos que alrededor de un 25 % serán fibras de nueva generación, que hoy no existen a escala industrial y que estamos ayudando a desarrollar.
- / El 40 % de las fibras textiles que utilicemos procederán del reciclaje convencional.
- / Otro 25 % procederá de agricultura orgánica o regenerativa.
- / El 10 % restante incluirá otras opciones preferentes de acuerdo con los indicadores fijados por las organizaciones de referencia.

Estas metas se reflejan en nuestro Plan de Fibras, que anunciamos en 2023 en la Junta General de Accionistas.

En los últimos años hemos trabajado para impulsar el uso de fibras de fuentes preferentes. Como resultado de nuestros esfuerzos en este sentido, en la última campaña de 2023 el consumo de materias primas preferentes fue de un 68 % sobre el total utilizado, lo que representa un aumento de 8 puntos porcentuales respecto al ejercicio anterior.



³⁶ Se incluyen todos los artículos con compra en las campañas verano e invierno 2023. El dato incluye la materia prima utilizada en el producto final; no incluye las mermas que hayan podido ocurrir a lo largo del proceso productivo. El consumo de materias primas se calcula a partir del peso de la prenda y el porcentaje de composición de la misma.

³⁷ En las campañas verano e invierno 2023, esta categoría incluye 190 materias primas como la lana, piel, vidrio, madera, papel o ciertos metales, entre otras.

³⁸ *Textile Exchange* define un material preferente como una fibra o materia prima que ofrece resultados e impactos beneficiosos para el clima, la naturaleza y las personas a través de un enfoque holístico transformando los sistemas de producción de fibra y materia prima.

Este hito se apoya en el estándar *Join Life* que introdujimos en 2015 para sensibilizar a nuestros clientes y equipos y que distinguía los productos que incorporaban materias primas y procesos con un menor impacto ambiental. Con esta finalidad cumplida, y habiendo sobrepasado nuestro compromiso de lograr que el 50 % de nuestras prendas fuesen *Join Life* en 2022, ya no diferenciamos nuestros productos con esta etiqueta.

A partir de ahora nuestra estrategia se basa en el nuevo Plan de Fibras, que establece objetivos por volumen de fibras con menor impacto utilizadas en los productos de cada marca del Grupo.

Para acompañar a esta estrategia, se ha desarrollado la nueva clasificación de fibras y materiales de Inditex, que se encuentra en constante revisión y actualización, y a la que tienen acceso permanente nuestros equipos, así como nuestros proveedores y fabricantes.

Hemos compartido el Plan de Fibras en la Extranet de proveedores con nuestros objetivos de fibra públicos a 2023, 2025 y 2030, y las materias primas que actualmente se consideran con menor impacto. Asimismo, informamos de los estándares internacionales que certifican la presencia de las materias primas por tipo de fibra. Además, en este documento, se presentan los proveedores de fibra que han sido identificados hasta la fecha en el ámbito de sintéticos reciclados y fibras artificiales.

A continuación, se presenta el grado de avance para los hitos intermedios de nuestro Plan de Fibras a cierre de año, en la temporada de invierno 2023:



Compromiso	Fuente ⁽⁴⁾	% frente a tn totales de esa materia prima	Tipo de fibra	%
100 % algodón preferente en 2023	Preferente	96 %	Algodón orgánico (OCS/GOTS)	7,9 %
			Algodón en conversión/transición (OCS/GOTS)	1,6 %
			Algodón BC ⁽¹⁾ (BC)	75,6 %
			Algodón reciclado (RCS/GRS)	10,4 %
	Convencional	4 %	Convencional	4,5 %
100 % fibras celulósicas artificiales preferentes en 2023, apoyando el Compromiso de <i>Changing Markets</i>	Preferente	85 %	Recicladas (RCS/GRS)	0,1 %
	Preferente (solo <i>Canopy</i>) ⁽³⁾	7 %	Otros estándares de 3ª parte (<i>Canopy</i> , <i>Changing Markets</i> ⁽²⁾ o FSC)	85,2 %
	Convencional	8 %	Convencional	7,6 %
100 % poliéster preferente en 2025	Preferente	52 %	Poliéster reciclado (RCS/GRS/Repreve)	51,6 %
	Convencional	48 %	Convencional	48,4 %
100 % lino preferente en 2025	Preferente	84 %	Lino europeo (European Flax certificate)	83,6 %
	Convencional	16 %	Lino reciclado (RCS/GRS)	0,2 %
			Convencional	16,2 %

(1) El algodón BC no es trazable físicamente hasta el producto final, ya que utiliza un sistema de balance de masas. El porcentaje de utilización se ha estimado en base a la información disponible en los sistemas de Inditex.

(2) Fibras celulósicas artificiales que cumplen con los requerimientos del Roadmap towards responsible viscose & modal fiber manufacturing de la fundación *Changing Markets*.

(3) Fibras celulósicas procedentes de proveedores clasificados como 'camisas verdes' con una puntuación de 25 o más en el Hot Button Report de la iniciativa *CanopyStyle*, de *Canopy Planet*.

(4) Se contabilizan como materias primas preferentes únicamente aquellas para las que se ha recibido su correspondiente certificado en el plazo y forma establecidos de acuerdo a nuestros procedimientos internos.

Algodón

El algodón es la materia prima más utilizada en nuestra Compañía. En consonancia con nuestro compromiso de preservar los recursos naturales y la biodiversidad, hemos adoptado varias estrategias en cuanto a nuestro consumo de este material.

Utilizamos **algodón orgánico** —aquel que evita el uso de fertilizantes y pesticidas sintéticos, así como de semillas modificadas genéticamente— y que está certificado por *Organic Content Standard* (OCS) y *Global Organic Textile Standard* (GOTS).

Con ánimo de promover el cultivo de algodón orgánico somos miembros fundadores de la iniciativa *Organic Cotton Accelerator* (OCA), que apoya a los agricultores de algodón orgánico desde el cultivo hasta la comercialización. Del mismo modo, ayudamos a los agricultores en la transición hacia cultivos orgánicos.

Asimismo, somos miembros de **Better Cotton (BC)**, una iniciativa que reúne a actores en la cadena de suministro del algodón para capacitar a las comunidades agrícolas en las mejores prácticas para su cultivo.

Al mismo tiempo apostamos por el **algodón reciclado**, que se produce a partir de restos de corte de producción o residuo de postconsumo y que se somete a un proceso de reciclaje para convertirlo en una nueva fibra de algodón.

Durante la última campaña del ejercicio, hemos conseguido que el 96 % del algodón utilizado cumpla con nuestro objetivo. El algodón restante ha sido clasificado como convencional al no poder acreditar su origen de acuerdo a nuestros procedimientos internos.

Fibras celulósicas artificiales preferentes

Nuestro objetivo con las fibras celulósicas artificiales utilizadas en nuestros productos es que cumplan con las siguientes condiciones en línea con nuestra Política de Productos Forestales. En primer lugar, que nuestros proveedores utilicen en nuestros productos fibras celulósicas artificiales (viscosa, modal, lyocell y acetato) que procedan de fabricantes de fibra clasificados como 'camisas verdes' con una puntuación de 25 o más en el informe *Hot Button* de la iniciativa *CanopyStyle*, liderada por la organización *Canopy Planet*. En segundo lugar, que las fibras celulósicas provengan de fabricantes que se comprometan con el *Roadmap towards responsible viscose & modal fiber manufacturing* impulsado por la fundación *Changing Markets*.

Durante la última campaña del ejercicio, el 85 % de las fibras celulósicas artificiales utilizadas en nuestros productos cumplen con ambos requisitos.

Las dificultades para disponer de fibras celulósicas artificiales preferentes en ciertos mercados ha dificultado la ejecución de pedidos de tejido preferente en 2023. Así, seguimos trabajando con los fabricantes de fibra en relación al compromiso con el *Roadmap de Changing Markets*. Nueve instalaciones de los grandes fabricantes de fibra ya han implantado las mejores técnicas disponibles (MTD) en sus procesos productivos y otras tres instalaciones las tendrán en marcha a finales de 2024 y principios de 2025. La fibra obtenida sin MTD está clasificada como 'preferente - solo Canopy'³⁹.

Por otro lado, hemos clasificado como convencional aquella fibra para la que no hemos podido acreditar su origen.

Lino y poliéster

Avanzamos para alcanzar nuestro objetivo de utilizar solo poliéster y lino que provenga de fuentes preferentes en 2025. En 2023, el 52 % del poliéster y el 84 % del lino que utilizamos en nuestros productos procedieron de ese tipo de fuentes.

Materiales reciclados

Al actualizar nuestros compromisos de sostenibilidad nos hemos comprometido a que el 40 % de nuestras fibras textiles proceda del reciclado convencional en 2030, como una de nuestras metas para contribuir a que el 100 % de nuestros productos textiles solo utilicen materiales con menor impacto. En este sentido, en 2023 nuestros productos contienen ya un 18 % de materiales reciclados (13 % en 2022).

Además, a través de nuestro *Sustainability Innovation Hub (SIH)* buscamos materiales alternativos e innovadores que se obtengan a partir de residuos de segunda y tercera generación. Estos materiales están diseñados para garantizar las funciones técnicas y de durabilidad requerida en ciertos productos, contribuyendo así a la sostenibilidad y a la reducción del impacto ambiental en nuestra cadena de suministro.

En 2023 también trabajamos en la elaboración de una guía de hilos con contenido de fibra de algodón reciclada mecánicamente, principalmente algodón de origen postindustrial, que proporciona información sobre las posibilidades y limitaciones del uso de material reciclado. Esta guía se concibe como una herramienta de apoyo para nuestros equipos comerciales y proveedores, facilitando la toma de decisiones en el diseño y la adquisición de productos.

La guía abarcará una variedad de hilos, categorizados por tipología de hilo y porcentaje de contenido reciclado, recomendados para diferentes tipos de productos según las compras realizadas en las marcas de nuestra Compañía. La información recogida se basa en la caracterización de la fibra reciclada, incluyendo la longitud de la fibra y el contenido de fibra corta, así como en la tecnología de hilado, diferenciando entre la hilatura *Open-end* y la hilatura de anillos.

Aunque la hilatura *Open-end* ya es común en el proceso de hilado de fibra reciclada, la hilatura de anillos aún requiere de investigación para integrarse completamente en el ciclo de reciclado. Esto nos permite incluir contenido reciclado en familias de productos donde actualmente existe una limitación de conocimiento.

La creación de esta guía no solo brinda orientación para la toma de decisiones, sino que también contribuye a la revalorización de los residuos textiles. El proceso de reciclaje mecánico textil implica la separación y procesamiento de residuos para convertirlos en fibras recicladas, que luego se utilizan en la producción de hilos, tejidos y prendas, ahorrando materias primas, reduciendo costes y generando un mejor impacto en el medioambiente.



³⁹ Fibras celulósicas procedentes de proveedores clasificados como 'camisas verdes' con una puntuación de 25 o más en el *Hot Button Report* de la iniciativa *CanopyStyle*, de *Canopy Planet*.

6.4.3. Salud y seguridad del producto

GRI 2-28; 3-3; 413-2; 416-1; 416-2; AF19

Trabajamos para que los productos que comercializamos sean seguros y saludables. Con este fin, contamos con estándares específicos de producto de aplicación general y obligatoria para todos los artículos que ponemos a la venta⁴⁰. Estos estándares superan la ambición de la legislación internacional y abarcan desde el diseño hasta los procesos de fabricación.

Actualmente, contamos con ocho estándares de producto con diferentes alcances:

Estándares de producto	
	Alcance
Safe to Wear	Prendas, calzado, complementos, incluyendo las fornituras y tejidos utilizados para su fabricación
Physical Testing Requirements	Prendas, calzado, complementos y textil hogar
Clear to Wear	Prendas, tejidos, calzados, complementos y textil hogar
i+Cosmetics	Cosméticos
i+Food Contact Materials	Productos en contacto con la comida
i+Home Fragrance and Candles	Artículos de ambientación para el hogar Velas decorativas y sus accesorios
i+Child Care Furniture	Mobiliario infantil y artículos de puericultura
Active to Wear	Prendas y tejidos

En 2023 lanzamos nuestro estándar *Active to Wear*, una herramienta de calidad de producto que define los requerimientos mínimos de los tejidos o prendas etiquetados con una propiedad funcional que mejore su rendimiento en determinadas condiciones de uso o actividad como por ejemplo la repelencia al agua.

⁴⁰ Los artículos que quedan excluidos del alcance de los estándares de salud y seguridad de Inditex cuentan con informes de requisitos mínimos desarrollados específicamente según los requisitos legales aplicables al tipo de producto y a los mercados de comercialización.

⁴¹ Se incluyen los ensayos e inspecciones realizados durante 2023 en el marco del programa *Picking* para todas las marcas del Grupo. La metodología de cálculo incluye datos primarios obtenidos a través de declaraciones del proveedor del servicio.

Además, publicamos la nueva guía de buenas prácticas de fabricación libre de sustancias perfluoroalquiladas y polifluoroalquiladas (PFAS). Esta guía incorpora información sobre las fuentes y usos frecuentes de estos compuestos sintéticos, un esquema de ensayo claro tanto a nivel de producto químico como de aplicación textil mediante técnicas analíticas de mayor sensibilidad, y unas directrices para prevenir la contaminación cruzada en los centros de fabricación.

En 2023 lanzamos una nueva versión del estándar *Clear to Wear* (CtW) para actualizarlo con las novedades regulatorias y avanzar en nuestra alineación con la Lista de Sustancias Restringidas (*Restricted Substances List* - RSL) del Grupo *Apparel and Footwear International RSL Management* (AFIRM). Este estándar incluye la restricción de sustancias químicas en los productos terminados.

Además de esto, publicamos una nueva edición de *Physical Testing Requirements* (PTR), el estándar que establece nuestros parámetros físico-químicos para los ensayos de calidad textil.

Para verificar el cumplimiento de nuestros estándares, trabajamos con empresas tecnológicas, centros de investigación y laboratorios de referencia internacional que comprueban su correcta aplicación. También llevamos a cabo programas propios que analizan nuestros artículos, junto con auditorías en los centros de fabricación.

Siguiendo esta línea, centramos nuestros esfuerzos en asegurar el cumplimiento de nuestros estándares en todas las etapas del producto: diseño, selección de materias primas y procesos de fabricación. Para fortalecer el cumplimiento de nuestro estándar *Safe to Wear*, proporcionamos a nuestros proveedores guías de fabricación que incluyen tablas de medidas con requisitos de seguridad específicos, como la posición de apliques y cordones o las longitudes máximas de extremos libres.

Un actor importante en este proceso es nuestra red de laboratorios internos de control, que realiza ensayos conforme a las normativas internacionales más exigentes. Así garantizamos un control exhaustivo del producto, anticipamos posibles no conformidades con nuestros estándares de salud y seguridad, y mejoramos la calidad textil en términos de durabilidad de producto.

En cuanto a la prevención de no conformidades, cabe destacar nuestro programa de inspecciones *Picking*, que nos permite asegurar que nuestros artículos se fabrican de conformidad con nuestros estándares de salud y seguridad. Este programa identifica las posibles no conformidades mediante un muestreo representativo en las instalaciones del proveedor y un análisis en laboratorios externos aprobados por nuestro programa APPLABs. Durante el año 2023, se realizaron 60.685 inspecciones *Picking* y se llevaron a cabo 821.934 análisis y ensayos⁴¹ (51.288 inspecciones y 721.980 análisis y ensayos en 2022).

Además, contamos con nuestro programa de aprobación de laboratorios externos **APPLABs**. A través de esta iniciativa, aseguramos que el proceso de análisis y los resultados aportados por estos laboratorios sobre nuestros artículos son precisos y acordes a las particularidades de nuestro modelo. Esta confianza es crucial porque esa información determina si una producción cumple con los requisitos de nuestros estándares. Durante 2023, se realizaron un total de 57 auditorías⁴² *in situ* a laboratorios externos y 47 ejercicios de comparación, que implicaron el análisis de 6.821 muestras (56 auditorías *in situ*, 35 ejercicios de comparación y 5.951 muestras en 2022).

Como complemento a estas inspecciones, desde 2017 contamos con **Minilabs**, un laboratorio portátil para que nuestros inspectores externos puedan analizar en las propias instalaciones del proveedor, en cualquier etapa del proceso productivo, hasta seis ensayos de *screening* de sustancias y parámetros regulados en los estándares *Clean to Wear* y *Physical Testing Requirements*. Durante 2023, hemos realizado 3.656 inspecciones *Picking* con *Minilab* y ejecutado 31.268 análisis y ensayos de *screening*⁴³ (3.743 inspecciones y 33.029 análisis y ensayos de *screening* en 2022).

Asimismo, trabajamos en la mejora de la cadena de suministro con nuestro **Análisis de Causa Raíz** (RCA por sus siglas en inglés), que nos permite realizar auditorías técnicas cuando identificamos un incumplimiento en las inspecciones *Picking*. Estas auditorías, realizadas por especialistas, buscan identificar el origen del incumplimiento en instalaciones de proceso húmedo —tintorerías, lavanderías, curtidurías y estampadores, principalmente— y proponer un plan de acción correctivo que subsane la incidencia.

En 2023 se han realizado 36 auditorías⁴⁴ RCA (17 auditorías en 2022). Los resultados arrojaron como una de las causas principales de incumplimiento la contaminación cruzada con otras producciones. Gracias a este programa, generamos y reforzamos nuestro conocimiento para poder abordar y corregir las causas de las no conformidades y seguir mejorando nuestra cadena de suministro.

① Más información en el documento *Innovación, colaboración y mejora continua para la seguridad de producto químico* disponible en la página web corporativa de Inditex.

Colaboraciones

Avanzamos con nuestros proveedores y el resto de la industria en la adopción de las mejores prácticas, especialmente en la selección de productos químicos seguros y la gestión de aguas residuales. Consideramos esencial compartir nuestra experiencia y alinear los requisitos en la industria para garantizar el cumplimiento de nuestros estándares y mejorar las instalaciones, en línea con la iniciativa *Clean Factory Approach* de *Greenpeace*. Además, somos miembros del Consejo de *Zero Discharge of Hazardous Chemicals* (ZDHC) y participamos en AFIRM, entre otros. También colaboramos con reconocidos centros tecnológicos y universidades.

Con el objetivo de impulsar la transformación de nuestro sector, hemos puesto a disposición de la industria el programa *The List, by Inditex*, a través de la plataforma *Gateway* de ZDHC. Se trata de un procedimiento de clasificación de productos químicos que mejora los procesos de producción y la seguridad y salud de las prendas finales. Además, adoptamos la Lista de Sustancias Restringidas de Fabricación (*Manufacturing Restricted Substances List - MRSL*) de ZDHC, que especifica las sustancias químicas sujetas a prohibición en su uso intencionado en el proceso de fabricación.

Con ZDHC también hemos colaborado en el desarrollo de su nuevo programa *Chemicals to Zero*, para impulsar una química más segura y que incluye tres niveles de certificación: *Foundational*, *Progressive* y *Aspirational*. La recientemente lanzada V edición del *The List, by Inditex*, está reconocida oficialmente como certificación *Progressive*, asegurando el cumplimiento de los límites MRSL (ZDHC) y ayudando a proteger del cumplimiento de los límites aplicables al producto terminado (RSL de AFIRM y CtW).

Asimismo, diseñamos guías de buenas prácticas de fabricación y proporcionamos capacitación regular a nuestros proveedores, en especial a los involucrados en procesos húmedos. De esta forma avanzamos en la correcta selección, adquisición, manipulación, almacenamiento y uso de productos químicos.

① Más información en el apartado 9.1.3. *Indicadores de salud y seguridad de nuestros productos* de este Informe.

⁴² Se incluyen las auditorías realizadas durante 2023 en el marco del programa APPLABs. La metodología de cálculo incluye datos primarios obtenidos a través de declaraciones del proveedor del servicio.

⁴³ Se incluyen los ensayos e inspecciones realizados durante 2023 utilizando el *Minilab* para todas las marcas del Grupo. La metodología de cálculo incluye datos primarios obtenidos a través de declaraciones del proveedor del servicio.

⁴⁴ La metodología de cálculo incluye datos primarios obtenidos a través de declaraciones del proveedor del servicio.

6.4.4. Uso, fin de vida y gestión de residuos

GRI 3-3; 301-3; 306-1; 306-2; 306-3; 306-4; 306-5; AF18

Uso y fin de vida de nuestras prendas

Uno de los grandes retos del sector textil es alargar la vida útil de las prendas. En Inditex buscamos que nuestros productos acompañen a nuestros clientes durante un largo tiempo. Por eso queremos ayudarles a prolongar la vida de sus prendas y trabajar para que nuestros productos sean duraderos, contribuyendo así a un modelo de economía circular. Con ese objetivo trabajamos en el desarrollo de acciones que ofrezcan opciones y alternativas innovadoras para maximizar la vida útil de nuestros productos.

Una de esas iniciativas es Zara Pre-Owned, una plataforma que lanzamos en 2022 para ofrecer servicios de reparación, venta entre clientes y donación. En la actualidad, y en línea con nuestro objetivo de incorporar la plataforma en todos los mercados clave en 2025, Zara Pre-Owned está disponible en 16 mercados, concretamente en España, Alemania, Austria, Bélgica, Croacia, Eslovaquia, Eslovenia, Finlandia, Francia, Grecia, Irlanda, Italia, Luxemburgo, Países Bajos, Portugal y Reino Unido.

/ Reparación: este servicio permite solicitar la reparación de cualquier prenda usada de Zara, de cualquier temporada. Así, nuestros clientes pueden solicitar servicios como la sustitución de botones y cremalleras o la reparación de costuras vía *online* o en la tienda Zara de su elección.

/ Venta de cliente a cliente: a través de este servicio cualquier persona puede comprar y vender prendas de Zara de cualquier temporada. El espacio está organizado por categorías de productos con información detallada de cada artículo, entre la que se incluye la información original de Zara de la prenda e imágenes actuales proporcionadas por el vendedor.

/ Donación: los clientes pueden solicitar una recogida de ropa en su domicilio para ser donada a entidades sin ánimo de lucro. Todos los artículos recogidos se entregan a organizaciones locales que los clasifican para ser reutilizados siempre que sea posible o reciclados si han llegado al final de su ciclo de vida, apoyando así el desarrollo de proyectos en las comunidades locales, tal y como se explica en la siguiente sección.

Otro proyecto pionero en este sentido fue el lanzamiento en 2022 de The Laundry by Zara Home en colaboración con la empresa BASF: el primer detergente diseñado para reducir la liberación de microfibras durante el lavado de ropa, disponible en las tiendas de la marca y *online*. Este detergente es especialmente efectivo a bajas temperaturas, lo que proporciona beneficios adicionales como la reducción del consumo de energía en el lavado o la conservación de la intensidad de los colores en la ropa, lo que prolonga su vida útil. En 2023 avanzamos en la extensión de la patente a mercados como Canadá, EE.UU. y Brasil.

Programa de Recogida de Ropa

El Programa de Recogida de Ropa permite a nuestros clientes donar los productos que ya no utilizan a más de 90 organizaciones sociales locales en los mercados donde estamos presentes. Esta donación se realiza a través de los contenedores ubicados en nuestras tiendas o los servicios de recogida a domicilio de Zara.com en España, Reino Unido, Nueva York, París y varias ciudades en China Continental. En Suiza y Hungría, donde aún no tenemos acuerdos con organizaciones sin ánimo de lucro, colaboramos con terceros especializados en reciclaje textil. Además, en España trabajamos con Cáritas para facilitar la donación de prendas a través de contenedores situados en las calles de varias ciudades.

Estas organizaciones reciben las prendas y el calzado donados desde nuestras instalaciones. El objetivo del programa es que estos artículos se clasifiquen de acuerdo al principio de jerarquía del residuo. De este modo, las prendas en buen estado se donarán a personas en situación de vulnerabilidad o se revenderán para financiar proyectos sociales de estas organizaciones. Los productos que no pueden ser reutilizados se transformarán en nuevas fibras textiles (*upcycling*), o se convierten en nuevos materiales de uso industrial (*downcycling*).

En 2023, a través de nuestro programa de recogida de ropa, recuperamos un total de 20.259 toneladas de prendas y calzado (17.015 toneladas en 2022), donadas en su totalidad a nuestros colaboradores. Para favorecer la transparencia en relación con estas donaciones, nuestros colaboradores nos informan regularmente sobre el destino que le dan a los artículos recibidos. En 2023, nos informaron de que:

/ 67 % del total de prendas fueron reutilizadas a través de donaciones a personas en situación de vulnerabilidad o mediante reventas para financiar proyectos sociales.

/ El 33 % restante, que no fue reutilizado debido a sus características o estado de conservación, se envió a proyectos de reciclaje (principalmente *downcycling*) o, como última alternativa, fue enviado a revalorización energética.

Modelo de gestión de residuos y recursos

Sabemos que nuestra responsabilidad con la sostenibilidad de nuestros productos no termina en nuestras tiendas. Por eso estamos trabajando para avanzar hacia un modelo de economía circular en el que los residuos se conviertan en recursos útiles, maximizando su valor y mejorando nuestro impacto.

En nuestras operaciones diarias nos enfocamos en la gestión del ciclo de vida de los residuos generados por nuestras actividades. Con este propósito, hemos implementado proyectos para prevenir la generación de estos materiales cuando sea posible, y facilitar la recuperación, reutilización y posterior reciclaje de los que finalmente se generen. De esta manera, los transformamos en recursos que pueden seguir utilizándose.

Nuestro compromiso de reducción del impacto de nuestros productos incluye también aquellos elementos que acompañan a nuestras prendas, como envases o embalajes. Para conseguirlo hemos fijado objetivos públicos siguiendo la jerarquía de residuos en el marco de nuestro programa de gestión de residuos.

Prevención

En 2019, nos fijamos el objetivo de eliminar los plásticos de un solo uso a clientes para 2023. En este proceso ha sido esencial la eliminación de materiales innecesarios y la búsqueda de posibles alternativas, involucrando a numerosos equipos de la Compañía.

Gracias a los esfuerzos de nuestros equipos, en 2023 hemos conseguido encontrar soluciones alternativas a todos los elementos plásticos de un solo uso que llegaban al cliente⁴⁵. Estimamos que la aplicación de estas soluciones alternativas nos ha permitido eliminar el 95 % del peso de los elementos plásticos de un solo uso.

Algunos elementos eliminados cuentan con excepciones transitorias que permiten temporalmente su uso: cuando se trata de productos vendidos en plataformas externas al Grupo con operativas que incluyen plásticos de un solo uso, o en productos de continuidad comprados antes de 2023.

Nuestro compromiso en este ámbito supone un esfuerzo continuo en materia de innovación para poder evitar la utilización de plásticos de un solo uso en nuevas líneas de producto, en proveedores y otras operativas del Grupo.

En 2020 ya eliminamos el uso de plástico en los embalajes en tiendas y pedidos *online*. En 2021, lanzamos la iniciativa #traetubolsa con el objetivo de concienciar a nuestros clientes sobre la importancia de utilizar alternativas reutilizables, disminuir la generación de residuos y minimizar el consumo de materias primas, agua y energía.

① Más información sobre los proyectos ambientales que nuestros clientes están financiando en el apartado [7.3.5. Programas clave](#) de este Informe.

En este sentido, en 2021 también firmamos un compromiso con la *Ellen MacArthur Foundation* (EMF) para reducir nuestra huella de plástico en un 50 % para el año 2025, en comparación con 2019. Este compromiso respalda los esfuerzos de nuestros equipos para promover la eliminación, la reutilización y el reciclaje de plásticos.



⁴⁵ Existen tres elementos que no se pueden eliminar por razones legales o de seguridad.

Preparación

Trabajamos en la correcta gestión y segregación de los materiales que llegan a nuestras instalaciones: envases, embalajes y otros elementos. Percibimos estos residuos como recursos que se pueden reutilizar o reciclar y apostamos por una correcta gestión para evitar que se depositen en vertederos.

Este enfoque no se limita a lograr una clasificación adecuada de los materiales para su tratamiento y reciclaje, sino a repensar nuestros procesos para reducir la generación de residuos en todas las fases: diseño, logística, tienda y fin de vida.

Nuestro objetivo es que, en 2023, los residuos generados en nuestras sedes corporativas, centros logísticos, y fábricas propias y tiendas propias sean debidamente recogidos y gestionados. En este sentido, en 2023, el 100 % de los residuos generados en dichas instalaciones son recogidos, clasificados y gestionados por un gestor autorizado, para permitir su reutilización o reciclaje y evitar su depósito en un vertedero.

Seguimos esforzándonos para poder asegurar la trazabilidad del residuo en aquellos casos que suponen un mayor reto como, por ejemplo, en nuestras tiendas situadas en centros comerciales donde se realiza una gestión combinada de todos los residuos.

En 2023 hemos estado trabajando para poder integrar en nuestros sistemas los residuos generados en nuestras tiendas. En función de los datos que tenemos disponibles⁴⁶ en el momento de la publicación de este Informe, hemos estimado que se han podido generar alrededor de de 89.000 toneladas de residuos a través de las tiendas propias del Grupo en 2023. Continuamos recopilando información para disponer de más datos para un año completo y que recoja las distintas singularidades de tienda por mercado.

Además, en 2023, contamos con 14 certificaciones TRUE, administrada por el *Green Business Certification Inc.* para nuestras sedes, centros logísticos y fábricas propias (9 certificaciones platino y 5 certificaciones oro). Esta certificación identifica “espacios ambientalmente responsables que logran un mínimo del 90 % de desviación de residuos de vertedero o incineración”.

Gestión de los materiales

Nuestro objetivo para 2023 es que todos los materiales de paquetería sean recogidos para su posterior reutilización o reciclaje en nuestra cadena de suministro. En este sentido, la segregación de envases y embalajes en nuestras instalaciones es fundamental para su posterior reutilización o reciclaje.

Por ejemplo, nuestros artículos se transportan embalados en cajas de cartón para asegurar que llegan en buen estado desde nuestros proveedores hasta el cliente. Nuestra meta es que estos embalajes sean reutilizados siempre que sea posible y, cuando no sea así, sean reciclados para reintroducirlos en el circuito de producción como materia prima. En 2023 logramos que el 100 % de cartón y papel recogido en nuestros centros, sobre todo cajas, fuera destinado a reutilización y/o reciclaje.

Además, con la intención de dar un paso más, estamos desplegando un servicio para que los clientes de nuestra tienda *Zara online* puedan elegir si desean recibir sus pedidos en cajas reutilizadas. El servicio está activo en diversas zonas geográficas y estamos trabajando para extenderlo próximamente a más mercados.

Nuestro programa *Green to Pack* ha sido una herramienta fundamental para conseguir nuestro objetivo ya que establece que nuestras cajas deben cumplir con estándares de calidad y medioambientales que faciliten su reutilización y posterior reciclado. También tiene en cuenta la perspectiva social y el respeto a los derechos humanos y laborales en su fabricación. Por ello, todo fabricante que quiera ser autorizado como proveedor de cajas *Green to Pack* debe superar una auditoría social en la que se verifica el cumplimiento de nuestro Código de Conducta de Fabricantes y Proveedores.

Gestión y destino de los residuos

La generación de residuos en nuestras sedes, centros logísticos y fábricas propias se presenta a continuación⁴⁷:

⁴⁶ Se han utilizado datos de los residuos generados en 1.055 tiendas en distintos mercados de Europa y Asia y con todas las cadenas del Grupo.

⁴⁷ No se incluyen los residuos generados en tiendas propias y obras y reformas del Grupo ya que dicha información todavía no está disponible con el nivel de desglose requerido en los sistemas de la Compañía. Contamos con varios proyectos en marcha para conseguir reportar esta información en futuros ejercicios. La información que se incluye proviene de datos primarios.



Tipo de residuo	2023 (KG)	2023 (%)	2022 (KG)	2022 (%)
Cartón y papel	14.985.836	69 %	13.713.321	66 %
Madera	2.859.440	13 %	2.773.840	13 %
Otros residuos no peligrosos	2.545.777	12 %	2.951.460	14 %
Plástico	682.771	3 %	680.725	3 %
Residuo textil	233.623	1 %	245.018	1 %
Metal	246.913	1 %	232.293	1 %
Residuos peligrosos	51.648	0 %	35.623	0 %
Total	21.606.008	100 %	20.632.280	100 %

El destino de estos residuos ha sido el siguiente, en función de su tratamiento

Destino residuos no peligrosos	2023 (KG)	2023 (%)	2022 (KG)	2022 (%)
No eliminación	20.028.082	93 %	18.811.731	91 %
Reciclado	19.685.985	91 %	18.607.803	90 %
Preparación para la reutilización	342.097	2 %	203.928	1 %
Eliminación	1.526.278	7 %	1.784.926	9 %
Traslado a un vertedero	1.236.015	6 %	1.600.519	8 %
Incineración (con valorización energética)	290.263	1 %	184.407	1 %
Total	21.554.360	100 %	20.596.657	100 %

Destino residuos peligrosos	2023 (KG)	2023 (%)	2022 (KG)	2022 (%)
No eliminación	49.282	95 %	26.141	73 %
Reciclado	34.488	67 %	24.531	69 %
Preparación para la reutilización	634	1 %	1.610	5 %
Otras operaciones de valorización	14.160	27 %	0	0 %
Eliminación	2.366	5 %	9.482	27 %
Traslado a un vertedero	708	1 %	7.610	21 %
Otras operaciones de eliminación	626	1 %	1.807	5 %
Incineración (con valorización energética)	969	2 %	0	0 %
Incineración (sin valorización energética)	63	0 %	65	0 %
Total	51.648	100 %	35.623	100 %

Nuestros esfuerzos también se centran en reducir los residuos en los comedores de nuestras sedes. En este contexto, promovemos el uso de tazas, vasos y botellas de cristal como alternativa a los plásticos de un solo uso e implementamos acciones para evitar el desperdicio alimentario y promover la correcta separación de los restos de alimentos.

